



Préfecture  
Direction de la Citoyenneté  
Bureau des Procédures Environnementales

IC19365

## ARRETE PREFECTORAL D'AUTORISATION portant actualisation des prescriptions applicables aux installations de la Société CHIMIE CIRCUIT à DREUX

### TABLE DES MATIÈRES

|                                                                                                                              |           |
|------------------------------------------------------------------------------------------------------------------------------|-----------|
| <b>TITRE 1 - PORTÉE DE L'AUTORISATION ET CONDITIONS GÉNÉRALES.....</b>                                                       | <b>6</b>  |
| CHAPITRE 1.1 BÉNÉFICIAIRE ET PORTÉE DE L'AUTORISATION.....                                                                   | 6         |
| Article 1.1.1. <i>Exploitant titulaire de l'autorisation.....</i>                                                            | 6         |
| Article 1.1.2. <i>Modifications et compléments apportés aux prescriptions des actes antérieurs.....</i>                      | 6         |
| Article 1.1.3. <i>Installations non visées par la nomenclature ou soumises à déclaration.....</i>                            | 6         |
| CHAPITRE 1.2 NATURE DES INSTALLATIONS.....                                                                                   | 6         |
| Article 1.2.1. <i>Liste des installations concernées par une rubrique de la nomenclature des installations classées.....</i> | 6         |
| Article 1.2.2. <i>Situation de l'établissement.....</i>                                                                      | 9         |
| Article 1.2.3. <i>Consistance des installations autorisées.....</i>                                                          | 9         |
| Article 1.2.4. <i>Nomenclature loi sur l'eau.....</i>                                                                        | 10        |
| Article 1.2.5. <i>Statut de l'établissement.....</i>                                                                         | 10        |
| CHAPITRE 1.3 CONFORMITÉ AU DOSSIER DE DEMANDE D'AUTORISATION.....                                                            | 10        |
| Article 1.3.1. <i>Conformité au dossier de demande d'autorisation.....</i>                                                   | 10        |
| CHAPITRE 1.4 DURÉE DE L'AUTORISATION.....                                                                                    | 10        |
| Article 1.4.1. <i>Durée de l'autorisation et caducité.....</i>                                                               | 10        |
| CHAPITRE 1.5 PÉRIMÈTRE D'ÉLOIGNEMENT.....                                                                                    | 10        |
| CHAPITRE 1.6 OBLIGATIONS DE L'EXPLOITANT.....                                                                                | 10        |
| CHAPITRE 1.7 GARANTIES FINANCIÈRES.....                                                                                      | 11        |
| Article 1.7.1. <i>Objet des garanties financières.....</i>                                                                   | 11        |
| Article 1.7.2. <i>montant des garanties financières et calendrier de constitution.....</i>                                   | 11        |
| Article 1.7.3. <i>Actualisation des garanties financières.....</i>                                                           | 11        |
| Article 1.7.4. <i>MODIFICATION du montant des garanties financières.....</i>                                                 | 11        |
| CHAPITRE 1.8 MODIFICATIONS ET CESSATION D'ACTIVITÉ.....                                                                      | 11        |
| Article 1.8.1. <i>Modification du champ de l'autorisation.....</i>                                                           | 11        |
| Article 1.8.2. <i>Mise à jour de l'étude de danger et de l'étude d'impact.....</i>                                           | 11        |
| Article 1.8.3. <i>Equipements abandonnés.....</i>                                                                            | 11        |
| Article 1.8.4. <i>Transfert sur un autre emplacement.....</i>                                                                | 11        |
| Article 1.8.5. <i>Changement d'exploitant.....</i>                                                                           | 12        |
| Article 1.8.6. <i>Cessation d'activité.....</i>                                                                              | 12        |
| CHAPITRE 1.9 RÉGLEMENTATION.....                                                                                             | 12        |
| Article 1.9.1. <i>Réglementation applicable.....</i>                                                                         | 12        |
| Article 1.9.2. <i>Respect des autres législations et réglementations.....</i>                                                | 12        |
| <b>TITRE 2 – GESTION DE L'ÉTABLISSEMENT.....</b>                                                                             | <b>13</b> |
| CHAPITRE 2.1 EXPLOITATION DES INSTALLATIONS.....                                                                             | 13        |
| Article 2.1.1. <i>Objectifs généraux.....</i>                                                                                | 13        |
| Article 2.1.2. <i>Impacts sur le milieu naturel : Mesures d'évitement, de réduction et de compensation des impacts.....</i>  | 13        |
| Article 2.1.3. <i>Consignes d'exploitation.....</i>                                                                          | 13        |

|                                                                                                              |           |
|--------------------------------------------------------------------------------------------------------------|-----------|
| CHAPITRE 2.2 RÉSERVES DE PRODUITS OU MATIÈRES CONSOMMABLES.....                                              | 13        |
| Article 2.2.1. Réserves de produits.....                                                                     | 13        |
| CHAPITRE 2.3 INTÉGRATION DANS LE PAYSAGE.....                                                                | 13        |
| Article 2.3.1. Propreté.....                                                                                 | 13        |
| Article 2.3.2. esthétique.....                                                                               | 13        |
| CHAPITRE 2.4 DANGER OU NUISANCE NON PRÉVENU.....                                                             | 14        |
| CHAPITRE 2.5 INCIDENTS OU ACCIDENTS.....                                                                     | 14        |
| Article 2.5.1. Déclaration et rapport.....                                                                   | 14        |
| CHAPITRE 2.6 PROGRAMME D'AUTO SURVEILLANCE.....                                                              | 14        |
| Article 2.6.1. Principe et objectifs du programme d'auto surveillance.....                                   | 14        |
| Article 2.6.2. Mesures comparatives.....                                                                     | 14        |
| Article 2.6.3. Analyse et transmission des résultats de l'auto surveillance.....                             | 14        |
| CHAPITRE 2.7 RÉCAPITULATIF DES DOCUMENTS TENUS À LA DISPOSITION DE L'INSPECTION.....                         | 15        |
| CHAPITRE 2.8 RÉCAPITULATIF DES DOCUMENTS À TRANSMETTRE.....                                                  | 15        |
| Article 2.8.1. Rapport annuel.....                                                                           | 15        |
| Article 2.8.2. Information du public.....                                                                    | 15        |
| <b>TITRE 3 - PRÉVENTION DE LA POLLUTION ATMOSPHÉRIQUE.....</b>                                               | <b>15</b> |
| CHAPITRE 3.1 CONCEPTION DES INSTALLATIONS.....                                                               | 15        |
| Article 3.1.1. Dispositions générales.....                                                                   | 15        |
| Article 3.1.2. Pollutions accidentelles.....                                                                 | 16        |
| Article 3.1.3. Odeurs.....                                                                                   | 16        |
| Article 3.1.4. Voies de circulation.....                                                                     | 16        |
| Article 3.1.5. émissions diffuses et envois de poussières.....                                               | 16        |
| CHAPITRE 3.2 CONDITIONS DE REJET.....                                                                        | 16        |
| Article 3.2.1. Dispositions générales.....                                                                   | 16        |
| Article 3.2.2. Conduits et installations raccordées.....                                                     | 17        |
| Article 3.2.3. Conditions générales de rejet.....                                                            | 17        |
| Article 3.2.4. Valeurs limites des concentrations dans les rejets atmosphériques.....                        | 17        |
| Article 3.2.5. Respect des valeurs limites.....                                                              | 18        |
| Article 3.2.6. Cas particulier des installations utilisant des substances émettant des COV.....              | 18        |
| CHAPITRE 3.3 AUTOSURVEILLANCE DES REJETS DANS L'ATMOSPHÈRE.....                                              | 18        |
| Article 3.3.1. Autosurveillance des émissions atmosphériques canalisées ou diffuses.....                     | 18        |
| <b>TITRE 4 - PROTECTION DES RESSOURCES EN EAUX ET DES MILIEUX AQUATIQUES.....</b>                            | <b>19</b> |
| CHAPITRE 4.1 PRÉLÈVEMENTS ET CONSOMMATIONS D'EAU.....                                                        | 19        |
| Article 4.1.1. Origine des approvisionnements en eau.....                                                    | 19        |
| Article 4.1.2. Protection des réseaux d'eau potable et des milieux de prélèvement.....                       | 19        |
| Article 4.1.3. Prescriptions sur les prélèvements d'eau et les rejets aqueux en cas de sécheresse.....       | 20        |
| CHAPITRE 4.2 COLLECTE DES EFFLUENTS LIQUIDES.....                                                            | 20        |
| Article 4.2.1. Dispositions générales.....                                                                   | 20        |
| Article 4.2.2. Plan des réseaux.....                                                                         | 20        |
| Article 4.2.3. Entretien et surveillance.....                                                                | 20        |
| Article 4.2.4. Protection des réseaux internes à l'établissement.....                                        | 20        |
| CHAPITRE 4.3 TYPES D'EFFLUENTS, LEURS OUVRAGES D'ÉPURATION ET LEURS CARACTÉRISTIQUES DE REJET AU MILIEU..... | 20        |
| Article 4.3.1. Identification des effluents.....                                                             | 20        |
| Article 4.3.2. Collecte des effluents.....                                                                   | 21        |
| Article 4.3.3. Gestion des ouvrages : conception, dysfonctionnement.....                                     | 21        |
| Article 4.3.4. Entretien et conduite des installations de traitement.....                                    | 21        |
| Article 4.3.5. Localisation des points de rejet.....                                                         | 21        |
| Article 4.3.6. CONCEPTION, aménagement et équipement des ouvrages de rejet.....                              | 22        |
| CHAPITRE 4.4 CARACTÉRISTIQUES GÉNÉRALES DE L'ENSEMBLE DES REJETS.....                                        | 22        |
| Article 4.4.1. Dispositions générales.....                                                                   | 22        |
| Article 4.4.2. Rejets dans le milieu naturel ou dans une station d'épuration collective.....                 | 23        |
| Article 4.4.3. Eaux pluviales susceptibles d'être polluées.....                                              | 23        |
| Article 4.4.4. Valeurs limites d'émission des eaux domestiques.....                                          | 23        |
| CHAPITRE 4.5 AUTOSURVEILLANCE DES REJETS ET PRÉLÈVEMENTS.....                                                | 23        |
| Article 4.5.1. Relevé des prélèvements d'eau.....                                                            | 23        |
| Article 4.5.2. Fréquences, et modalités de l'auto surveillance de la qualité des rejets aqueux.....          | 23        |
| <b>TITRE 5 - DÉCHETS.....</b>                                                                                | <b>24</b> |
| CHAPITRE 5.1 PRINCIPES DE GESTION.....                                                                       | 24        |
| Article 5.1.1. Dispositions applicables aux déchets reçus sur le site.....                                   | 24        |
| Article 5.1.2. Dispositions relatives au traitement des déchets.....                                         | 26        |
| Article 5.1.3. Déchets SORTANTS.....                                                                         | 27        |
| Article 5.1.4. Autosurveillance des déchets.....                                                             | 28        |
| CHAPITRE 5.2 DISPOSITIONS GÉNÉRALES.....                                                                     | 29        |
| Article 5.2.1. Identification des produits.....                                                              | 29        |

|                                                                                                          |           |
|----------------------------------------------------------------------------------------------------------|-----------|
| Article 5.2.2. <i>Étiquetage des substances et mélanges dangereux</i> .....                              | 29        |
| CHAPITRE 5.3 SUBSTANCE ET PRODUITS DANGEREUX POUR L'HOMME ET L'ENVIRONNEMENT.....                        | 29        |
| Article 5.3.1. <i>Substances interdites ou restreintes</i> .....                                         | 29        |
| Article 5.3.2. <i>Substances extrêmement préoccupantes</i> .....                                         | 29        |
| Article 5.3.3. <i>Substances soumises à autorisation</i> .....                                           | 29        |
| Article 5.3.4. <i>Produits biocides - Substances candidates à substitution</i> .....                     | 30        |
| Article 5.3.5. <i>Substances à impacts sur la couche d'ozone (et le climat)</i> .....                    | 30        |
| <b>TITRE 6 - PRÉVENTION DES NUISANCES SONORES, DES VIBRATIONS ET DES ÉMISSIONS LUMINEUSES</b> .....      | <b>30</b> |
| CHAPITRE 6.1 DISPOSITIONS GÉNÉRALES.....                                                                 | 30        |
| Article 6.1.1. <i>Aménagements</i> .....                                                                 | 30        |
| Article 6.1.2. <i>Véhicules et engins</i> .....                                                          | 30        |
| Article 6.1.3. <i>Appareils de communication</i> .....                                                   | 30        |
| CHAPITRE 6.2 NIVEAUX ACOUSTIQUES.....                                                                    | 30        |
| Article 6.2.1. <i>Horaires de fonctionnement de l'installation</i> .....                                 | 30        |
| Article 6.2.2. <i>Valeurs Limites d'émergence</i> .....                                                  | 30        |
| Article 6.2.3. <i>Niveaux limites de bruit en limite d'exploitation</i> .....                            | 31        |
| Article 6.2.4. <i>Mesures périodiques des niveaux sonores</i> .....                                      | 31        |
| CHAPITRE 6.3 VIBRATIONS.....                                                                             | 31        |
| Article 6.3.1. <i>VIBRATIONS</i> .....                                                                   | 31        |
| CHAPITRE 6.4 ÉMISSIONS LUMINEUSES.....                                                                   | 31        |
| Article 6.4.1. <i>Émissions lumineuses</i> .....                                                         | 31        |
| <b>TITRE 7 - PRÉVENTION DES RISQUES TECHNOLOGIQUES</b> .....                                             | <b>32</b> |
| CHAPITRE 7.1 PRINCIPES DIRECTEURS.....                                                                   | 32        |
| Article 7.1.1. <i>Principes directeurs</i> .....                                                         | 32        |
| CHAPITRE 7.2 GÉNÉRALITÉS.....                                                                            | 32        |
| Article 7.2.1. <i>Localisation des risques</i> .....                                                     | 32        |
| Article 7.2.2. <i>Localisation des stocks de substances et mélanges dangereux</i> .....                  | 32        |
| Article 7.2.3. <i>Propreté de l'installation</i> .....                                                   | 32        |
| Article 7.2.4. <i>Contrôle des accès</i> .....                                                           | 33        |
| Article 7.2.5. <i>circulation dans l'établissement</i> .....                                             | 33        |
| Article 7.2.6. <i>Étude de dangers</i> .....                                                             | 33        |
| CHAPITRE 7.3 DISPOSITIONS CONSTRUCTIVES.....                                                             | 33        |
| Article 7.3.1. <i>Comportement au feu</i> .....                                                          | 33        |
| Article 7.3.2. <i>Intervention des services de secours</i> .....                                         | 34        |
| CHAPITRE 7.4 DISPOSITIF DE PRÉVENTION DES ACCIDENTS.....                                                 | 34        |
| Article 7.4.1. <i>Matériels utilisables en atmosphères explosibles</i> .....                             | 34        |
| Article 7.4.2. <i>Installations électriques</i> .....                                                    | 35        |
| Article 7.4.3. <i>Ventilation des locaux</i> .....                                                       | 35        |
| Article 7.4.4. <i>Systèmes de détection et extinction automatiques</i> .....                             | 35        |
| Article 7.4.5. <i>Protection contre la foudre</i> .....                                                  | 35        |
| Article 7.4.6. <i>Séismes</i> .....                                                                      | 36        |
| CHAPITRE 7.5 DISPOSITIF DE RÉTENTION DES POLLUTIONS ACCIDENTELLES.....                                   | 36        |
| Article 7.5.1. <i>Organisation de l'établissement</i> .....                                              | 36        |
| Article 7.5.2. <i>Rétentions et confinement</i> .....                                                    | 36        |
| Article 7.5.3. <i>Réservoirs</i> .....                                                                   | 37        |
| Article 7.5.4. <i>Règles de gestion des stockages en rétention</i> .....                                 | 37        |
| Article 7.5.5. <i>Stockage sur les lieux d'emploi</i> .....                                              | 37        |
| Article 7.5.6. <i>Transports - chargements - déchargements</i> .....                                     | 37        |
| Article 7.5.7. <i>Élimination des substances ou mélanges dangereux</i> .....                             | 38        |
| CHAPITRE 7.6 DISPOSITIONS D'EXPLOITATION.....                                                            | 38        |
| Article 7.6.1. <i>Surveillance de l'installation</i> .....                                               | 38        |
| Article 7.6.2. <i>Travaux</i> .....                                                                      | 38        |
| Article 7.6.3. <i>Vérification périodique et maintenance des équipements</i> .....                       | 39        |
| Article 7.6.4. <i>Consignes d'exploitation</i> .....                                                     | 39        |
| Article 7.6.5. <i>Interdiction de feux</i> .....                                                         | 39        |
| Article 7.6.6. <i>Formation du personnel</i> .....                                                       | 39        |
| CHAPITRE 7.7 MOYENS D'INTERVENTION EN CAS D'ACCIDENT ET ORGANISATION DES SECOURS.....                    | 39        |
| Article 7.7.1. <i>Définition générale des moyens</i> .....                                               | 39        |
| Article 7.7.2. <i>Entretien des moyens d'intervention</i> .....                                          | 39        |
| Article 7.7.3. <i>Ressources en eau et mousse</i> .....                                                  | 40        |
| Article 7.7.4. <i>Consignes de sécurité</i> .....                                                        | 40        |
| Article 7.7.5. <i>Consignes générales d'intervention</i> .....                                           | 40        |
| <b>TITRE 8 - CONDITIONS PARTICULIÈRES APPLICABLES À CERTAINES INSTALLATIONS DE L'ÉTABLISSEMENT</b> ..... | <b>41</b> |
| CHAPITRE 8.1 PRESCRIPTIONS PARTICULIÈRES.....                                                            | 41        |

|                                                                                                                  |           |
|------------------------------------------------------------------------------------------------------------------|-----------|
| Article 8.1.1. dispositions relatives aux installations de traitement DE déchets dangereux et non dangereux..... | 41        |
| Article 8.1.2. Prescriptions relatives à l'utilisation de CFC, de HFC et de HCFC.....                            | 41        |
| CHAPITRE 8.2 PRESCRIPTIONS SPECIFIQUES AUX INSTALLATIONS SOUMISES À DECLARATION OU A ENREGISTREMENT.....         | 42        |
| Article 8.2.1. Dispositions particulières AUX rubriques 2711 (DC) et 2713 (D).....                               | 42        |
| Article 8.2.2. Dispositions particulières à la rubrique 2552.....                                                | 42        |
| <b>TITRE 9 - DÉLAIS ET VOIES DE RECOURS- NOTIFICATIONS-PUBLICATIONS - EXÉCUTION.....</b>                         | <b>43</b> |
| CHAPITRE 9.1 DÉLAIS ET VOIES DE RECOURS.....                                                                     | 43        |
| CHAPITRE 9.2 NOTIFICATIONS - PUBLICATIONS.....                                                                   | 43        |
| CHAPITRE 9.3 EXÉCUTION.....                                                                                      | 44        |
| <b>TITRE 10 - ECHÉANCES.....</b>                                                                                 | <b>45</b> |
| <b>ANNEXES.....</b>                                                                                              | <b>46</b> |
| <b>GLOSSAIRE.....</b>                                                                                            | <b>49</b> |

La Préfète d'Eure-et-Loir,  
Chevalier de la Légion d'Honneur,  
Chevalier de l'Ordre National du Mérite

**Vu** le code de l'environnement ;

**Vu** l'ordonnance n° 2017-80 du 26 janvier 2017 l'article 15 et notamment l'al 1° et l'al 2°, relative à l'autorisation environnementale ;

**Vu** la nomenclature des installations classées ;

**Vu** l'arrêté du 2 février 1998 modifié relatif aux prélèvements et à la consommation d'eau ainsi qu'aux émissions de toute nature des installations classées pour la protection de l'environnement soumises à autorisation ;

**Vu** l'arrêté du 4 octobre 2010 modifié relatif à la prévention des risques accidentels au sein des installations classées pour la protection de l'environnement soumises à autorisation ;

**Vu** l'arrêté du 30 juin 1997 relatif aux prescriptions générales applicables aux installations classées pour la protection de l'environnement soumises à déclaration sous la rubrique n° 2552 : Fonderie (fabrication de produits moulés) de métaux et alliages non ferreux (à l'exception de celles relevant de la rubrique n° 2550) ;

**Vu** l'arrêté ministériel du 6 juin 2018 relatif aux prescriptions générales applicables aux installations de transit, regroupement, tri ou préparation en vue de la réutilisation de déchets relevant du régime de la déclaration au titre de la rubrique n° 2711 (déchets d'équipements électriques et électroniques), 2713 (métaux ou déchets de métaux non dangereux, alliage de métaux ou déchets d'alliage de métaux non dangereux), 2714 (déchets non dangereux de papiers, cartons, plastiques, caoutchouc, textiles, bois) ou 2716 (déchets non dangereux non inertes) de la nomenclature des installations classées pour la protection de l'environnement (applicable à compter du 01/07/18) ;

**Vu** l'arrêté du 20 novembre 2009 portant approbation du schéma directeur d'aménagement et de gestion des eaux du bassin de la Seine et des cours d'eau côtiers normands, et arrêtant le programme pluriannuel de mesures correspondant pour la période 2010-2015 ;

**Vu** le récépissé de déclaration n°2011/055 du 24 novembre 2011, relatif aux rubriques 2791 (traitement de déchets non dangereux), 2565 (traitement de surface) et 2713 (tri-transit-regroupement de métaux ou déchets de métaux non dangereux) délivré à la société CHIMIE CIRCUIT pour l'établissement qu'elle exploite sur le territoire de la commune de Dreux ;

**Vu** le récépissé de déclaration n°2012/035 du 18 juin 2012, relatif à la rubrique 2711 (tri-transit-regroupement de DEEE) délivré à la société CHIMIE CIRCUIT pour l'établissement qu'elle exploite sur le territoire de la commune de Dreux ;

**Vu** le récépissé de déclaration d'antériorité du 20 août 2014, délivré à la société CHIMIE CIRCUIT pour l'établissement qu'elle exploite sur le territoire de la commune de Dreux suite à la modification de la nomenclature des ICPE (notamment la rubrique 2565) ;

**Vu** la demande présentée le 12 février 2018 complétée le 26 septembre 2018 par la société CHIMIE CIRCUIT dont le siège social est situé Route de Paris, Parc d'Entreprises de La Radio, Bâtiment C, 28104 DREUX en vue d'obtenir l'autorisation d'exploiter une installation de traitement de déchets dangereux contenant des métaux précieux non ferreux d'une capacité maximale de 6 tonnes/jour et de 1 440 tonnes/an sur le territoire de la commune de Dreux à la même adresse ;

**Vu** le dossier déposé à l'appui de sa demande ;

**Vu** l'arrêté préfectoral du 17 novembre 2017 portant décision, après examen au cas par cas de la demande déposée par la société CHIMIE CIRCUIT, de ne pas soumettre ce projet à évaluation environnementale ;

**Vu** la décision N°E18000183/45 du 27 novembre 2018 du président du tribunal administratif d'Orléans portant désignation du commissaire-enquêteur ;

**Vu** l'arrêté préfectoral en date du 23 janvier 2019 ordonnant l'organisation d'une enquête publique pour une durée de 15 jours du mercredi 13 février 2019 au mercredi 27 février 2019 inclus sur le territoire des communes de DREUX, SAINTE-GEMME-MORONVAL, CHERISY, ABONDANT et MONTREUIL ;

**Vu** l'accomplissement des formalités d'affichage réalisé dans ces communes de l'avis au public ;

**Vu** la publication en date du 25 janvier 2019 et du 15 février 2019 de cet avis dans deux journaux locaux ;

**Vu** le registre d'enquête et l'avis du commissaire enquêteur ;

**Vu** l'accomplissement des formalités de publication sur le site internet de la préfecture ;

**Vu** le mémoire de la société CHIMIE CIRCUIT en réponse au procès-verbal de synthèse de l'enquête publique en date du 13 mars 2019 ;

**Vu** la demande d'aménagement des prescriptions générales relatives à la prévention des risques incendie de la société CHIMIE CIRCUIT du 12 décembre 2018 ;

Vu l'avis du SDIS 28 en date du 25 mars 2019 ;

Vu le rapport et les propositions en date du 02 mai 2019 de l'inspection des installations classées ;

Vu l'avis en date du 23 mai 2019 du CODERST au cours duquel le demandeur a été entendu ;

Vu la communication du projet d'arrêté faite au directeur de la société CHIMIE CIRCUIT, qui n'a formulé aucune remarque dans le délai imparti ;

**CONSIDERANT** que la surface utile d'ouverture des dispositifs de désenfumage du bâtiment abritant l'installation n'atteint pas la valeur de 2 % de la superficie des locaux ;

**CONSIDERANT** que l'installation n'est pas équipée de moyens suffisant de lutte contre l'incendie permettant d'assurer les besoins en eau d'extinction appropriés aux risques ;

**CONSIDERANT** que l'installation ne dispose pas de moyen disponible à tout moment permettant d'assurer le confinement des eaux d'extinction d'incendie de façon autonome sur son site ;

**CONSIDERANT** que les conditions légales de délivrance de l'autorisation sont réunies ;

Sur proposition du Secrétaire Général de la préfecture d'Eure-et-Loir ;

## **ARRÊTE**

---

### **TITRE 1 - PORTÉE DE L'AUTORISATION ET CONDITIONS GÉNÉRALES**

---

#### **CHAPITRE 1.1 BÉNÉFICIAIRE ET PORTÉE DE L'AUTORISATION**

##### **ARTICLE 1.1.1. EXPLOITANT TITULAIRE DE L'AUTORISATION**

La société CHIME CIRCUIT dont le siège social est situé Route de Paris, Parc d'Entreprises de La Radio, Bâtiment F, 28104 DREUX est autorisée, sous réserve du respect des prescriptions du présent arrêté, à exploiter sur le territoire de la commune de DREUX Route de Paris, Parc d'Entreprises de La Radio, Bâtiment F, 28104 DREUX., (coordonnées Lambert 93 X=582 441 et Y= 6 851 308), les installations détaillées dans les articles suivants.

##### **ARTICLE 1.1.2. MODIFICATIONS ET COMPLÉMENTS APPORTES AUX PRESCRIPTIONS DES ACTES ANTÉRIEURS**

Les prescriptions associées au récépissé de déclaration n°2011/055 du 24 novembre 2011, au récépissé de déclaration n°2012/035 du 18 juin 2012 et au récépissé de déclaration d'antériorité du 20 août 2014 susmentionnés sont abrogées et remplacées par les prescriptions suivantes.

##### **ARTICLE 1.1.3. INSTALLATIONS NON VISÉES PAR LA NOMENCLATURE OU SOUMISES À DÉCLARATION**

Les prescriptions du présent arrêté s'appliquent également aux autres installations ou équipements exploités dans l'établissement, qui, mentionnés ou non dans la nomenclature, sont de nature par leur proximité ou leur connexité avec une installation soumise à autorisation à modifier les dangers ou inconvénients de cette installation.

Les dispositions des arrêtés ministériels existants relatifs aux prescriptions générales applicables aux installations classées soumises à déclaration sont applicables aux installations classées soumises à déclaration incluses dans l'établissement dès lors que ces installations ne sont pas régies par le présent arrêté préfectoral d'autorisation.

#### **CHAPITRE 1.2 NATURE DES INSTALLATIONS**

##### **ARTICLE 1.2.1. LISTE DES INSTALLATIONS CONCERNÉES PAR UNE RUBRIQUE DE LA NOMENCLATURE DES INSTALLATIONS CLASSÉES**

| Rubrique | Alinéa | Régime (*) | Libellé de la rubrique (activité)                                                                                                                                                                                                                                                                      | Nature de l'installation                                                                                                     | Critère de classement                                                                                                            | Seuil du critère   | Unité du critère | Volume autorisé | Unité du volume autorisé |
|----------|--------|------------|--------------------------------------------------------------------------------------------------------------------------------------------------------------------------------------------------------------------------------------------------------------------------------------------------------|------------------------------------------------------------------------------------------------------------------------------|----------------------------------------------------------------------------------------------------------------------------------|--------------------|------------------|-----------------|--------------------------|
| 2790     |        | A          | Installation de traitement de déchets dangereux à l'exclusion des installations visées aux rubriques 2711, 2720, 2760, 2770, 2792, 2793 et 2795.                                                                                                                                                       | Quantité maximale de déchets dangereux traités par les deux chaînes de démetalisation de 6 t/j                               | Traitement de déchets dangereux                                                                                                  | -                  | -                | 6               | t/j                      |
| 2791     | 1      | A          | Installation de traitement de déchets non dangereux à l'exclusion des installations visées aux rubriques 2517, 2711, 2713, 2714, 2716, 2720, 2760, 2771, 2780, 2781, 2782, 2794, 2795 et 2971                                                                                                          | Quantité maximale de déchets non dangereux traités par les deux chaînes de démetalisation et par les deux broyeurs de 24 t/j | Quantité de déchets traités                                                                                                      | > 10               | t/j              | 24              | t/j                      |
| 2713     | 2      | D          | Installation de transit, regroupement, tri, ou préparation en vue de la réutilisation de métaux ou de déchets de métaux non dangereux, d'alliage de métaux ou de déchets d'alliage de métaux non dangereux, à l'exclusion des activités et installations visées aux rubriques 2710, 2711, 2712 et 2719 | Surface maximum des déchets de métaux non dangereux (Etain, Laiton, Maillechort) de 900 m²                                   | Surface des déchets entreposés sans faire l'objet d'un traitement classé aux rubriques 2791 ou 2552                              | ≥ 100 mais < 1 000 | m²               | 900             | m²                       |
| 2711     | 2      | DC         | Installations de transit, regroupement, tri ou préparation en vue de réutilisation de déchets d'équipements électriques et électroniques, à l'exclusion des installations visées par la rubrique 2719                                                                                                  | Volume des déchets d'équipements électriques et électroniques susceptibles d'être présent dans l'installation de 800 m³      | Volume susceptible d'être présent dans l'installation sans faire l'objet d'un traitement classé aux rubriques 2790, 2791 ou 2552 | ≥ 100 mais < 1 000 | m³               | 800             | m³                       |
| 2552     | 2      | DC         | Fonderie (fabrication de produits moulés) de métaux et alliages non-ferreux (à l'exclusion de celles relevant de la rubrique 2550)                                                                                                                                                                     | Capacité maximale de production des deux fours de 300 kg/j                                                                   | Capacité de production maximum                                                                                                   | >0.1, mais ≤ 2     | t/j              | 0,3             | t/j                      |

Les installations présentées ci-dessous ne sont pas classées dans une rubrique de la nomenclature des installations classées au regard des quantités déclarées dans la demande d'autorisation d'exploiter.

| Rubrique | Alinéa | Régime (*) | Libellé de la rubrique (activité)                                                                                                                                                                                                                                                                                                                                                                                                      | Nature de l'installation                                                                                           | Critère de classement                                                                                                                                                  | Seuil du critère                                                                                 | Unité du critère | Volume autorisé | Unité du volume autorisé |
|----------|--------|------------|----------------------------------------------------------------------------------------------------------------------------------------------------------------------------------------------------------------------------------------------------------------------------------------------------------------------------------------------------------------------------------------------------------------------------------------|--------------------------------------------------------------------------------------------------------------------|------------------------------------------------------------------------------------------------------------------------------------------------------------------------|--------------------------------------------------------------------------------------------------|------------------|-----------------|--------------------------|
| 2718     | 1      | NC         | Installation de transit, regroupement ou tri de déchets dangereux, à l'exclusion des installations visées aux rubriques 2710, 2711, 2712, 2717, 2719, 2792 et 2793                                                                                                                                                                                                                                                                     | Quantité de déchets dangereux susceptibles d'être présente dans l'installation (boues et bains acides et cyanurés) | Quantité de déchets dangereux entreposés sans faire l'objet ou sans avoir fait l'objet d'un traitement classé à la rubrique 2790                                       | > 1                                                                                              | t                | 0,9             | t                        |
| 2925     |        | NC         | Accumulateurs (ateliers de charge d')                                                                                                                                                                                                                                                                                                                                                                                                  | 2 chargeurs d'une puissance totale de 6,16 kW                                                                      | Puissance maximale de courant continu utilisable pour cette opération                                                                                                  | > 50                                                                                             | kW               | 6,16            | kW                       |
| 1450     | 2      | NC         | Solides inflammables (stockage ou emploi de)                                                                                                                                                                                                                                                                                                                                                                                           | Quantité maximum de soufre stockée de 3 kg                                                                         | Quantité totale susceptible d'être présente dans l'installation                                                                                                        | > 50, mais < 1 000                                                                               | kg               | 3               | kg                       |
| 4110     | 1. b)  | NC         | Toxicité aiguë catégorie 1 pour l'une au moins des voies d'exposition, à l'exclusion de l'uranium et ses composés. Substances et mélanges solides                                                                                                                                                                                                                                                                                      | Quantité maximum de cyanure de potassium stockée de 175 kg                                                         | Quantité totale susceptible d'être présente dans l'installation                                                                                                        | ≥ 200, mais < 1 000                                                                              | kg               | 175             | kg                       |
| 4510     | 2      | NC         | Dangereux pour l'environnement aquatique de catégorie aiguë 1 ou chronique 1.                                                                                                                                                                                                                                                                                                                                                          | Quantité maximum d'acétate de plomb stockée de 65 kg                                                               | Quantité totale susceptible d'être présente dans l'installation                                                                                                        | ≥ 20, mais < 100                                                                                 | t                | 65              | kg                       |
| 4706     | 2      | NC         | Nitrate de Potassium et engrais composés à base de nitrate de potassium (sous forme de cristaux) qui présentent les mêmes propriétés dangereuses que le nitrate de potassium pur                                                                                                                                                                                                                                                       | Quantité maximum de nitrate de potassium stockée de 100 kg                                                         | Quantité totale susceptible d'être présente dans l'installation                                                                                                        | ≥ 500, mais < 1 250                                                                              | t                | 100             | kg                       |
| 4734     | 2.c)   | NC         | Produits pétroliers spécifiques et carburants de substitution : essences et naphthas ; kérosènes (carburants d'aviation compris) ; gazoles (gazole diesel, gazole de chauffage domestique et mélanges de gazoles compris) ; fioul lourd ; carburants de substitution pour véhicules, utilisés aux mêmes fins et aux mêmes usages et présentant des propriétés similaires en matière d'inflammabilité et de danger pour l'environnement | Quantité maximum de GNR stockée de 700 l, soit 0,6 t                                                               | Quantité totale susceptible d'être présente dans l'installation supérieure ou égale à 50 t au total, mais inférieure à 100 t d'essence et inférieure à 500 t au total. | Supérieure ou égale à 50 au total, mais inférieure à 100 d'essence et inférieure à 500 au total. | t                | 0,6             | t                        |



| Rubrique | Alinéa | Régime (*) | Libellé de la rubrique (activité)                                                                                                                                                                                                                                                                                                                                                                                                                                                                                                                                                                                                                                                                                                                                                                                                                                  | Nature de l'installation                                                                                                                                            | Critère de classement                                                                                                            | Seuil du critère | Unité du critère | Volume autorisé | Unité du volume autorisé |
|----------|--------|------------|--------------------------------------------------------------------------------------------------------------------------------------------------------------------------------------------------------------------------------------------------------------------------------------------------------------------------------------------------------------------------------------------------------------------------------------------------------------------------------------------------------------------------------------------------------------------------------------------------------------------------------------------------------------------------------------------------------------------------------------------------------------------------------------------------------------------------------------------------------------------|---------------------------------------------------------------------------------------------------------------------------------------------------------------------|----------------------------------------------------------------------------------------------------------------------------------|------------------|------------------|-----------------|--------------------------|
| 4741     | 2      | NC         | Les mélanges d'hypochlorite de sodium classés dans la catégorie de toxicité aquatique aiguë 1 [H400] contenant moins de 5 % de chlore actif et non classés dans aucune des autres classes, catégories et mentions de danger visées dans les autres rubriques pour autant que le mélange en l'absence d'hypochlorite de sodium ne serait pas classé dans la catégorie de toxicité aiguë 1 [H400].<br>La quantité susceptible d'être présente dans l'installation étant supérieure ou égale à 20 t mais inférieure à 200 t                                                                                                                                                                                                                                                                                                                                           | Quantité maximum d'hypochlorite de sodium stockée de 1 t                                                                                                            | Quantité totale susceptible d'être présente dans l'installation                                                                  | ≥ 20, mais < 200 | t                | 1               | t                        |
| 4802     | 2.a)   | NC         | Gaz à effet de serre fluorés visés à l'annexe I du règlement (UE) n°517/2014 relatif aux gaz à effet de serre fluorés et abrogeant le règlement (CE) n° 842/2006 ou substances qui appauvrissent la couche d'ozone visées par le règlement (CE) n° 1005/2009 (fabrication, emploi, stockage).<br>Emploi dans des équipements clos en exploitation                                                                                                                                                                                                                                                                                                                                                                                                                                                                                                                  | Quantité cumulée de fluide susceptible d'être présente dans les circuits de refroidissement des fours de fusion et de l'évapo-concentrateur de 20 kg                | Quantité cumulée de fluide susceptible d'être présente dans l'installation                                                       | ≥ 300            | kg               | 20              | kg                       |
| 3250     | b      | NC         | Transformation des métaux non ferreux. Fusion, y compris alliage, de métaux non ferreux incluant les produits de récupération et exploitation de fonderies de métaux non ferreux                                                                                                                                                                                                                                                                                                                                                                                                                                                                                                                                                                                                                                                                                   | Capacité maximale de fusion des deux fours de 300 kg/j                                                                                                              | Capacité de production maximum pour tous les autres métaux (hors plomb et cadmium)                                               | > 20             | t/j              | 0,3             | t/j                      |
| 3510     |        | NC         | Élimination ou valorisation des déchets dangereux, avec une capacité de plus de 10 tonnes par jour, supposant le recours à une ou plusieurs des activités suivantes :<br>- traitement biologique<br>- traitement physico-chimique<br>- mélange avant de soumettre les déchets à l'une des autres activités énumérées aux rubriques 3510 et 3520<br>- reconditionnement avant de soumettre les déchets à l'une des autres activités énumérées aux rubriques 3510 et 3520<br>- récupération/régénération des solvants<br>- recyclage/récupération de matières inorganiques autres que des métaux ou des composés métalliques<br>- régénération d'acides ou de bases<br>- valorisation des composés utilisés pour la réduction de la pollution<br>- valorisation des constituants des catalyseurs<br>- régénération et autres réutilisations des huiles<br>- lagunage | Capacité maximale de valorisation des déchets dangereux par les deux chaînes de démetalisation de 6 t/j                                                             | Capacité d'élimination ou de valorisation des déchets dangereux par traitement physico-chimique                                  | > 10             | t/j              | 6               | t/j                      |
| 3532     |        | NC         | Valorisation ou un mélange de valorisation et d'élimination, de déchets non dangereux non inertes avec une capacité supérieure à 75 tonnes par jour et entraînant une ou plusieurs des activités suivantes, à l'exclusion des activités relevant de la directive 91/271/CEE :<br>- traitement biologique<br>- traitement physico-chimique<br>- prétraitement des déchets destinés à l'incinération ou à la coïncinération<br>- traitement du laitier et des cendres<br>- traitement en broyeur de déchets métalliques, notamment déchets d'équipements électriques et électroniques et véhicules hors d'usage ainsi que leurs composants                                                                                                                                                                                                                           | Capacité maximale de valorisation des déchets non dangereux par les deux chaînes de démetalisation de 6 t/j, et par les broyeurs de 18 t/j, soit un total de 24 t/j | Capacité d'élimination ou de valorisation des déchets non dangereux par traitement physico-chimique et par traitement en broyeur | > 75             | t/j              | 24              | t/j                      |
| 3550     |        | NC         | Stockage temporaire de déchets dangereux ne relevant pas de la rubrique 3540, dans l'attente d'une des activités énumérées aux rubriques 3510, 3520, 3540 ou 3560 avec une capacité totale supérieure à 50 tonnes, à l'exclusion du stockage temporaire sur le site où les déchets sont produits, dans l'attente de la collecte.                                                                                                                                                                                                                                                                                                                                                                                                                                                                                                                                   | Quantité maximale de déchets dangereux susceptible d'être stockée en attente de l'activité numérotée à la rubrique 3510 de 6 t.                                     | Quantité maximale de déchets dangereux susceptible d'être stockée en attente de l'activité numérotée à la rubrique 3510          | 50               | t                | 6               | t                        |

(\*) A (Autorisation) ou E (enregistrement) ou D (Déclaration) ou DC (Déclaration avec contrôle périodique)\*\* ou NC (Non Classé)



Volume autorisé : éléments caractérisant la consistance, le rythme de fonctionnement, le volume des installations ou les capacités maximales autorisées.

(\*\*) En application de l'article R. 512-55 du code de l'environnement, les installations DC ne sont pas soumises à l'obligation de contrôle périodique lorsqu'elles sont incluses dans un établissement qui comporte au moins une installation soumise au régime de l'autorisation ou de l'enregistrement.

## ARTICLE 1.2.2. SITUATION DE L'ÉTABLISSEMENT

Les installations autorisées sont situées sur les commune, parcelles et lieu-dit suivants :

| Commune | Parcelles                          | Lieux-dit |
|---------|------------------------------------|-----------|
| DREUX   | Section CK – Parcelles n°42 et 104 | -         |

Les installations citées à l'Article 1.2.1. ci-dessus sont reportées avec leurs références sur le plan de situation de l'établissement annexé au présent arrêté.

La surface totale du site est de 9 562 m<sup>2</sup>. La surface construite est de 4 250 m<sup>2</sup>.

## ARTICLE 1.2.3. CONSISTANCE DES INSTALLATIONS AUTORISÉES

Cette installation a la capacité de recevoir 1 440 tonnes/an de déchets dangereux (boues et bains provenant du traitement de surface) provenant de la France entière et 5 760 tonnes/an de déchets non dangereux (déchets de métaux).

Les activités du site consistent à réceptionner, traiter, recycler et valoriser les déchets industriels solides ou liquides contenant des métaux précieux et non ferreux pour en extraire des matières premières secondaires recyclables et valorisables.

Trois procédés de traitement peuvent être effectués sur site : le traitement mécanique par broyage et tri matière, le traitement hydrométallurgique (solvation des métaux en milieu alcalin, puis récupération par voie électrolytique), et le traitement pyrométallurgique (production des métaux par fusion et affinage).

L'établissement comprenant l'ensemble des installations classées et connexes, est organisé de la façon suivante :

| Ouvrage                  | Désignation des activités                                               | Eléments caractéristiques                                                                                                                                                                                                                                                                                                                |
|--------------------------|-------------------------------------------------------------------------|------------------------------------------------------------------------------------------------------------------------------------------------------------------------------------------------------------------------------------------------------------------------------------------------------------------------------------------|
| Broyage                  | Stockage des déchets non dangereux entrants                             | 5 alvéoles de stockage en vrac, en GRV ou en conteneurs plastiques dans la partie C2 du bâtiment, chacune ayant :<br>surface : 40 m <sup>2</sup><br>hauteur maximum:3 m<br>quantité : 30 t<br>Zone de stockage en GRV ou en conteneurs plastiques ou en conteneurs métal de 90 m <sup>2</sup> en façade nord de la partie C2 du bâtiment |
|                          | Broyeur 1                                                               | Puissance : 33 kW<br>Capacité de broyage : 1 t/h                                                                                                                                                                                                                                                                                         |
|                          | Broyeur 2 déchiqueteur compact dédié aux déchets de métaux non -ferreux | Puissance : 55 kW<br>Capacité de broyage : 5 t/j                                                                                                                                                                                                                                                                                         |
|                          | Dépoussiéreur raccordé aux 2 broyeurs                                   | Débit de captation des poussières de 2 500 m <sup>3</sup> /h<br>Bac de récupération de 70 litres                                                                                                                                                                                                                                         |
|                          | Stockage des métaux broyés                                              | Surface de stockage maximale des métaux broyés de 900 m <sup>2</sup>                                                                                                                                                                                                                                                                     |
|                          | Stockage des déchets issus du broyage                                   | Stockage en conteneurs plastique de capacité maximale:<br>40 t pour les cartes plastiques<br>20 t pour les métaux<br>20 t pour les plastiques                                                                                                                                                                                            |
| Chaîne de démétalisation | Stockage des déchets dangereux entrants                                 | Stockage dans la zone laboratoire en bidons, fûts ou GRV. Au maximum 3 t                                                                                                                                                                                                                                                                 |
|                          | Vide-caisse                                                             | -                                                                                                                                                                                                                                                                                                                                        |
|                          | 2 lignes de démétalisation fonctionnant en parallèle                    | Chaque ligne est composée de :<br>une cuve de démétalisation de 500 l<br>une cuve d'égouttage de 20 l<br>une cuve de rinçage 1 de 400 l<br>une cuve de rinçage 2 de 400 l<br>Température de fonctionnement maximale : 27°C                                                                                                               |
|                          | Traitement électrolytique                                               | 4 cuves de 1 000 l chacune<br>2 cuves de 500 l<br>1 cuve de 200 l                                                                                                                                                                                                                                                                        |
|                          | Tour de lavage                                                          | -                                                                                                                                                                                                                                                                                                                                        |
|                          | Réacteur de décyanuration                                               | Capacité de 1 500 l                                                                                                                                                                                                                                                                                                                      |

| Ouvrage         | Désignation des activités                                | Eléments caractéristiques                                                                                           |
|-----------------|----------------------------------------------------------|---------------------------------------------------------------------------------------------------------------------|
|                 | Evapo-concentrateur sous vide                            | Puissance de 6,5 kW<br>Capacité de 150 l/h<br>Température de fonctionnement : 30 à 35 °C                            |
|                 | Convoyeur pour le conditionnement des matières sortantes | -                                                                                                                   |
| Fours de fusion | Four électrique 1                                        | Capacité : 15 kg<br>Température : 900 à 2000 °C                                                                     |
|                 | Four électrique 2                                        | Capacité : 80 kg<br>Température : 900 à 2000 °C                                                                     |
|                 | Refroidisseur en circuit fermé alimenté par eau de ville | Echangeur équipé d'un groupe froid<br>Capacité de fluide frigorigène : 2,9 kg<br>Type de fluide frigorigène : R407C |

#### ARTICLE 1.2.4. NOMENCLATURE LOI SUR L'EAU

Pour mémoire, l'installation est visée par les rubriques suivantes de la nomenclature eau suivantes:

| Rubrique | Régime (A, D, NC) | Libellé de la rubrique (opération)                                                                                                                                                                                                                                                                  | Nature de l'installation                   | Critère de classement                  | Seuil du critère | Unité du critère | Volume autorisé | Unité du volume autorisé |
|----------|-------------------|-----------------------------------------------------------------------------------------------------------------------------------------------------------------------------------------------------------------------------------------------------------------------------------------------------|--------------------------------------------|----------------------------------------|------------------|------------------|-----------------|--------------------------|
| 2.1.5.0. | NC                | Rejet d'eaux pluviales dans les eaux douces superficielles ou sur le sol ou dans le sous-sol, la surface totale du projet, augmentée de la surface correspondant à la partie du bassin naturel dont les écoulements sont interceptés par le projet, étant supérieure à 1 ha mais inférieure à 20 ha | Surface du site totalement imperméabilisée | Supérieure à 1 mais inférieure à 20 ha | >1 et < 20       | ha               | 9562            | m²                       |

#### ARTICLE 1.2.5. STATUT DE L'ÉTABLISSEMENT

L'établissement n'est ni seuil haut, ni seuil bas, tant pas dépassement direct d'un seuil tel que défini au point I de l'article R. 511-11 du code de l'environnement, que par règle de cumul en application du point II de ce même article.

### CHAPITRE 1.3 CONFORMITÉ AU DOSSIER DE DEMANDE D'AUTORISATION

#### ARTICLE 1.3.1. CONFORMITÉ AU DOSSIER DE DEMANDE D'AUTORISATION

Les installations et leurs annexes, objet du présent arrêté, sont disposées, aménagées et exploitées conformément aux plans et données techniques contenus dans les différents dossiers déposés par l'exploitant. En tout état de cause, elles respectent par ailleurs les dispositions du présent arrêté, des arrêtés complémentaires et les réglementations autres en vigueur.

### CHAPITRE 1.4 DURÉE DE L'AUTORISATION

#### ARTICLE 1.4.1. DURÉE DE L'AUTORISATION ET CADUCITE

La présente autorisation cesse de produire effet lorsque, sauf cas de force majeure ou de demande justifiée et acceptée de prorogation de délai, l'installation n'a pas été mise en service dans le délai de trois ans ou lorsque l'exploitation a été interrompue pendant plus de trois années consécutives (articles R.512-74 et R.181-48 du CE).

### CHAPITRE 1.5 PÉRIMÈTRE D'ÉLOIGNEMENT

Sans objet

### CHAPITRE 1.6 OBLIGATIONS DE L'EXPLOITANT

Sans objet

## **CHAPITRE 1.7 GARANTIES FINANCIÈRES**

### **ARTICLE 1.7.1. OBJET DES GARANTIES FINANCIÈRES**

Conformément à l'arrêté ministériel du 31/5/2012, le montant des garanties financières est établi compte tenu des opérations suivantes :

- La mise en sécurité du site de l'installation en application des dispositions mentionnées aux articles R.512-39-1 et R. 512-46-25.
- Les mesures de gestion de la pollution des sols et des eaux souterraines, dans le cas d'une garantie additionnelle à constituer en application des dispositions de l'article R.516-2 VI.

### **ARTICLE 1.7.2. MONTANT DES GARANTIES FINANCIÈRES ET CALENDRIER DE CONSTITUTION**

Compte tenu des éléments du dossier de demande d'autorisation d'exploiter, le montant des garanties financières - établi en prenant en compte un indice TP01 de 107,3 et un taux de TVA de 20 %, et basé sur une quantité maximale de déchets pouvant être entreposés sur le site définie à l'Article 5.1.2.2. du présent arrêté - est inférieur à 100 000 €.

Par conséquent, conformément à l'article R.516-1 du code de l'environnement, l'exploitant est dispensé de constituer ces garanties financières.

### **ARTICLE 1.7.3. ACTUALISATION DES GARANTIES FINANCIÈRES**

Sans préjudice des dispositions de l'article R. 516-5-1 du code de l'environnement, l'exploitant est tenu d'actualiser le montant des garanties financières et en atteste auprès du Préfet tous les 5 ans en appliquant la méthode d'actualisation précisée à l'annexe II de l'arrêté ministériel du 31 mai 2012 modifié au montant de référence pour la période considérée. L'exploitant transmet avec sa proposition la valeur datée du dernier indice public TP01 et la valeur du taux de TVA en vigueur à la date de la transmission.

### **ARTICLE 1.7.4. MODIFICATION DU MONTANT DES GARANTIES FINANCIÈRES**

L'exploitant informe le préfet, dès qu'il en a connaissance, de tout changement de garant, de tout changement de formes de garanties financières ou encore de toutes modifications des modalités de constitution des garanties financières, ainsi que de tout changement des conditions d'exploitation conduisant à une modification du montant des garanties financières.

## **CHAPITRE 1.8 MODIFICATIONS ET CESSATION D'ACTIVITÉ**

### **ARTICLE 1.8.1. MODIFICATION DU CHAMP DE L'AUTORISATION**

En application des articles L.181-14 et R.181-45 du code de l'environnement, le bénéficiaire de l'autorisation peut demander une adaptation des prescriptions imposées par l'arrêté. Le silence gardé sur cette demande pendant plus de deux mois à compter de l'accusé de réception délivré par le préfet vaut décision implicite de rejet.

Toute modification substantielle des activités, installations, ouvrages ou travaux qui relèvent de l'autorisation est soumise à la délivrance d'une nouvelle autorisation, qu'elle intervienne avant la réalisation du projet ou lors de sa mise en œuvre ou de son exploitation.

Toute autre modification notable apportée au projet doit être portée à la connaissance du préfet, avant sa réalisation, par le bénéficiaire de l'autorisation avec tous les éléments d'appréciation. S'il y a lieu, le préfet fixe des prescriptions complémentaires ou adapte l'autorisation dans les formes prévues à l'article R.181-45.

### **ARTICLE 1.8.2. MISE À JOUR DE L' ETUDE DE DANGER ET DE L'ETUDE D'IMPACT**

Les études d'impact et de dangers sont actualisées à l'occasion de toute modification substantielle telle que prévue à l'article R.- 181-46 du code de l'environnement. Ces compléments sont systématiquement communiqués au Préfet qui pourra demander une analyse critique d'éléments du dossier justifiant des vérifications particulières, effectuée par un organisme extérieur expert dont le choix est soumis à son approbation. Tous les frais engagés à cette occasion sont supportés par l'exploitant.

### **ARTICLE 1.8.3. EQUIPEMENTS ABANDONNÉS**

Les équipements abandonnés ne doivent pas être maintenus dans les installations. Toutefois, lorsque leur enlèvement est incompatible avec les conditions immédiates d'exploitation, des dispositions matérielles interdiront leur réutilisation afin de garantir leur mise en sécurité et la prévention des accidents.

### **ARTICLE 1.8.4. TRANSFERT SUR UN AUTRE EMPLACEMENT**

Tout transfert sur un autre emplacement des installations visées sous l'Article 1.2.1. du présent arrêté nécessite une nouvelle demande d'autorisation ou déclaration.

### ARTICLE 1.8.5. CHANGEMENT D'EXPLOITANT

Dans le cas où l'établissement change d'exploitant, le successeur fait la déclaration au Préfet dans les trois mois qui suit la prise en charge de l'exploitation.

Le changement d'exploitant est soumis à autorisation préfectorale en applications des dispositions de l'article R. 516-1 du code de l'environnement.

### ARTICLE 1.8.6. CESSATION D'ACTIVITÉ

Sans préjudice des mesures de l'article R 512- 39-1 du code de l'environnement et pour l'application des articles R 512-39-2 à R 512-39-5, l'usage du site à prendre en compte est le suivant : usage industriel.

Lorsqu'une installation classée est mise à l'arrêt définitif, l'exploitant notifie au préfet la date de cet arrêt trois mois au moins avant celui-ci.

La notification prévue ci-dessus indique les mesures prises ou prévues pour assurer, dès l'arrêt de l'exploitation, la mise en sécurité du site.

En tout état de cause, pour assurer la mise en sécurité de son site, l'exploitant doit notamment procéder, dans un délai d'un mois à compter de la notification de l'arrêt de l'exploitation, à :

- l'évacuation ou l'élimination des produits dangereux, et celle des déchets présents sur le site ;
- des interdictions ou limitations d'accès au site ;
- la coupure de l'ensemble des utilités du site (alimentation en eau, alimentation en électricité, alimentation en gaz, etc.) ;
- la suppression des risques d'incendie et d'explosion ;
- la surveillance des effets de l'installation sur son environnement.

En outre, l'exploitant doit placer le site de l'installation dans un état tel qu'il ne puisse porter atteinte aux intérêts mentionnés à l'article L. 511-1 et qu'il permette un usage futur du site déterminé selon le(s) usage(s) prévu(s) au premier alinéa du présent article.

## CHAPITRE 1.9 REGLEMENTATION

### ARTICLE 1.9.1. REGLEMENTATION APPLICABLE

Sans préjudice de la réglementation en vigueur, sont notamment applicables à l'établissement les prescriptions qui le concernent des textes cités ci-dessous (liste non exhaustive):

| Dates    | Textes                                                                                                                                                                                     |
|----------|--------------------------------------------------------------------------------------------------------------------------------------------------------------------------------------------|
| 02/02/98 | Arrêté relatif aux prélèvements et à la consommation d'eau ainsi qu'aux émissions de toute nature des installations classées pour la protection de l'environnement soumises à autorisation |
| 04/10/10 | Arrêté relatif à la prévention des risques accidentels au sein des installations classées pour la protection de l'environnement soumises à autorisation                                    |
| 31/05/12 | Arrêté fixant la liste des installations classées soumises à l'obligation de constitution de garanties financières en application du 5° de l'article R. 516-1 du code de l'environnement   |
| 09/02/12 | Arrêté fixant le contenu des registres mentionnés aux articles R. 541-43 et R. 541-46 du code de l'environnement                                                                           |
| 29/07/05 | Arrêté fixant le formulaire du bordereau de suivi des déchets dangereux mentionné à l'article 4 du décret n°2005-635 du 30 mai 2005                                                        |
| 23/01/97 | Arrêté relatif à la limitation des bruits émis dans l'environnement par les installations classées pour la protection de l'environnement                                                   |
| 31/01/08 | Arrêté relatif au registre et à la déclaration annuelle des émissions et des transferts de polluants et des déchets                                                                        |

### ARTICLE 1.9.2. RESPECT DES AUTRES LÉGISLATIONS ET RÉGLEMENTATIONS

Les dispositions de cet arrêté préfectoral sont prises sans préjudice :

- des autres législations et réglementations applicables, et notamment le code minier, le code civil, le code de l'urbanisme, le code du travail et le code général des collectivités territoriales, la réglementation sur les équipements sous pression,
- des schémas, plans et autres documents d'orientation et de planification approuvés.

---

## **TITRE 2 – GESTION DE L'ÉTABLISSEMENT**

---

### **CHAPITRE 2.1 EXPLOITATION DES INSTALLATIONS**

#### **ARTICLE 2.1.1. OBJECTIFS GÉNÉRAUX**

L'exploitant prend toutes les dispositions nécessaires dans la conception, l'aménagement, l'entretien et l'exploitation des installations pour :

- limiter le prélèvement et la consommation d'eau ;
- limiter les émissions de polluants dans l'environnement ;
- respecter les valeurs limites d'émissions pour les substances polluantes définies ci-après ;
- gérer les effluents et déchets en fonction de leurs caractéristiques, ainsi que réduire les quantités rejetées ;
- prévenir en toutes circonstances, l'émission, la dissémination ou le déversement, chroniques ou accidentels, directs ou indirects, de matières ou substances qui peuvent présenter des dangers ou inconvénients pour la commodité du voisinage, pour la santé, la sécurité, la salubrité publiques, pour l'agriculture, pour la protection de la nature, de l'environnement et des paysages, pour l'utilisation rationnelle de l'énergie, pour la conservation des sites et des monuments ainsi que des éléments du patrimoine archéologique.

#### **ARTICLE 2.1.2. IMPACTS SUR LE MILIEU NATUREL : MESURES D'ÉVITEMENT, DE RÉDUCTION ET DE COMPENSATION DES IMPACTS**

De manière à protéger les intérêts visés à l'article L 511-1 du code de l'environnement, l'exploitant prend les dispositions suivantes :

- captation des émissions atmosphériques au-dessus des bacs de démetalisation,
- utilisation d'un évapo-concentrateur en sortie de la chaîne de démetalisation afin de récupérer de l'eau pour réajuster les bacs de démetalisation,
- pose d'une cabine acoustique autour du broyeur n°2 présentant un indice d'affaiblissement acoustique  $R_w = 29$  dB,
- mise en place d'un pré-traitement des bacs chimiques épurés des métaux précieux avant l'envoi vers l'évapo-concentrateur,
- captation des poussières au-dessus du broyeur n°1 et du broyeur n°2.

#### **ARTICLE 2.1.3. CONSIGNES D'EXPLOITATION**

L'exploitant établit des consignes d'exploitation pour l'ensemble des installations comportant explicitement les vérifications à effectuer, en conditions d'exploitation normale, en périodes de démarrage, de dysfonctionnement ou d'arrêt momentané de façon à permettre en toutes circonstances le respect des dispositions du présent arrêté.

L'exploitation se fait sous la surveillance de personnes nommément désignées par l'exploitant et ayant une connaissance des dangers des produits stockés ou utilisés dans l'installation.

### **CHAPITRE 2.2 RÉSERVES DE PRODUITS OU MATIÈRES CONSOMMABLES**

#### **ARTICLE 2.2.1. RÉSERVES DE PRODUITS**

L'établissement dispose de réserves suffisantes de produits ou matières consommables utilisés de manière courante ou occasionnelle pour assurer la protection de l'environnement tels que manches de filtre, produits de neutralisation, liquides inhibiteurs, produits absorbants...

### **CHAPITRE 2.3 INTÉGRATION DANS LE PAYSAGE**

#### **ARTICLE 2.3.1. PROPRETÉ**

L'exploitant prend les dispositions appropriées qui permettent d'intégrer l'installation dans le paysage. L'ensemble des installations est maintenu propre et entretenu en permanence.

L'exploitant prend les mesures nécessaires afin d'éviter la dispersion sur les voies publiques et les zones environnantes de poussières, papiers, boues, déchets...

Des dispositifs d'arrosage, de lavage de roues, ... sont mis en place en tant que de besoin.

#### **ARTICLE 2.3.2. ESTHÉTIQUE**

Les abords de l'installation, placés sous le contrôle de l'exploitant sont aménagés et maintenus en bon état de propreté (peinture, poussières, envols...). Les émissaires de rejet et leur périphérie font l'objet d'un soin particulier (plantations, engazonnement,...).

## **CHAPITRE 2.4 DANGER OU NUISANCE NON PRÉVENU**

Tout danger ou nuisance non susceptible d'être prévenu par les prescriptions du présent arrêté est immédiatement porté à la connaissance du Préfet par l'exploitant.

## **CHAPITRE 2.5 INCIDENTS OU ACCIDENTS**

### **ARTICLE 2.5.1. DÉCLARATION ET RAPPORT**

L'exploitant est tenu à déclarer dans les meilleurs délais à l'inspection des installations classées les accidents ou incidents survenus du fait du fonctionnement de son installation qui sont de nature à porter atteinte aux intérêts mentionnés à l'article L.511-1 du code de l'environnement.

Un rapport d'accident ou, sur demande de l'inspection des installations classées, un rapport d'incident est transmis par l'exploitant à l'inspection des installations classées. Il précise notamment les circonstances et les causes de l'accident ou de l'incident, les effets sur les personnes et l'environnement, les mesures prises ou envisagées pour éviter un accident ou un incident similaire et pour en pallier les effets à moyen ou long terme.

Ce rapport est transmis sous 15 jours à l'inspection des installations classées.

## **CHAPITRE 2.6 PROGRAMME D'AUTO SURVEILLANCE**

### **ARTICLE 2.6.1. PRINCIPE ET OBJECTIFS DU PROGRAMME D'AUTO SURVEILLANCE**

Afin de maîtriser les émissions de ses installations et de suivre leurs effets sur l'environnement, l'exploitant définit et met en œuvre sous sa responsabilité un programme de surveillance de ses émissions et de leurs effets dit programme d'auto surveillance. L'exploitant adapte et actualise la nature et la fréquence de cette surveillance pour tenir compte des évolutions de ses installations, de leurs performances par rapport aux obligations réglementaires, et de leurs effets sur l'environnement. L'exploitant décrit dans un document tenu à la disposition de l'inspection des installations classées les modalités de mesures et de mise en œuvre de son programme de surveillance, y compris les modalités de transmission à l'inspection des installations classées.

Les articles suivants définissent le contenu minimum de ce programme en terme de nature de mesure, de paramètres et de fréquence pour les différentes émissions et pour la surveillance des effets sur l'environnement, ainsi que de fréquence de transmission des données d'auto surveillance.

### **ARTICLE 2.6.2. MESURES COMPARATIVES**

Outre les mesures auxquelles il procède sous sa responsabilité, afin de s'assurer du bon fonctionnement des dispositifs de mesure et des matériels d'analyse ainsi que de la représentativité des valeurs mesurées (absence de dérive), l'exploitant fait procéder à des mesures comparatives, selon des procédures normalisées lorsqu'elles existent, par un organisme extérieur différent de l'entité qui réalise habituellement les opérations de mesure du programme d'auto surveillance. Celui-ci doit être accrédité ou agréé par le ministère chargé de l'inspection des installations classées pour les paramètres considérés.

Ces mesures sont réalisées sans préjudice des mesures de contrôle réalisées par l'inspection des installations classées en application des dispositions des articles L. 514-5 et L. 514-8 du code de l'environnement. Conformément à ces articles, l'inspection des installations classées peut, à tout moment, réaliser ou faire réaliser des prélèvements d'effluents liquides ou gazeux, de déchets ou de sol et des mesures de niveaux sonores. Les frais de prélèvement et d'analyse sont à la charge de l'exploitant. Les contrôles inopinés exécutés à la demande de l'inspection des installations classées peuvent, avec l'accord de cette dernière, se substituer aux mesures comparatives.

### **ARTICLE 2.6.3. ANALYSE ET TRANSMISSION DES RÉSULTATS DE L'AUTO SURVEILLANCE**

L'exploitant suit les résultats des mesures qu'il réalise notamment celles de son programme d'auto surveillance, les analyse et les interprète. Il prend le cas échéant les actions correctives appropriées lorsque des résultats font présager des risques ou inconvénients pour l'environnement ou d'écart par rapport au respect des valeurs réglementaires relatives aux émissions de ses installations ou de leurs effets sur l'environnement.

En particulier, lorsque la surveillance environnementale sur les eaux souterraines ou les sols fait apparaître une dérive par rapport à l'état initial de l'environnement, soit réalisé en application de l'article R 512-8 II 1° du code de l'environnement, soit reconstitué aux fins d'interprétation des résultats de surveillance, l'exploitant met en œuvre les actions de réduction complémentaires des émissions appropriées et met en œuvre, le cas échéant, un plan de gestion visant à rétablir la compatibilité entre les milieux impactés et leurs usages.

Il informe le préfet et l'inspection des installations classées du résultat de ses investigations et, le cas échéant, des mesures prises ou envisagées.

Sans préjudice des dispositions de l'article R. 512-69 du code de l'environnement et conformément au chapitre 10.2 l'exploitant établit avant la fin de chaque mois calendaire un rapport de synthèse relatif aux résultats des mesures et analyses du mois précédent. Ce rapport, traite au minimum de l'interprétation des résultats de la période considérée (en particulier cause et ampleur des écarts), des mesures comparatives mentionnées à l'Article 2.6.2. , des modifications éventuelles du programme d'auto surveillance et des actions correctives mises en œuvre ou prévues (sur l'outil de production, de traitement des effluents, la maintenance...) ainsi que de leur efficacité.

Il est tenu à la disposition permanente de l'inspection des installations classées pendant une durée de 10 ans.

L'inspection des installations classées peut en outre demander la transmission périodique de ces rapports ou d'éléments relatifs au suivi et à la maîtrise de certains paramètres, ou d'un rapport annuel.

## CHAPITRE 2.7 RÉCAPITULATIF DES DOCUMENTS TENUS À LA DISPOSITION DE L'INSPECTION

L'exploitant doit établir, tenir à jour et tenir à la disposition de l'inspection des installations classées sur le site, un dossier comportant les documents suivants :

- le dossier de demande d'autorisation initial,
- les plans tenus à jour,
- les récépissés de déclaration et les prescriptions générales, en cas d'installations soumises à déclaration non couvertes par un arrêté d'autorisation,
- les arrêtés préfectoraux relatifs aux installations soumises à autorisation, pris en application de la législation relative aux installations classées pour la protection de l'environnement,
- tous les documents, enregistrements, résultats de vérification et registres répertoriés dans le présent arrêté. Ces documents peuvent être informatisés, mais dans ce cas des dispositions doivent être prises pour la sauvegarde des données. Ces documents sont tenus à la disposition de l'inspection des installations classées sur le site durant 5 années au minimum

## CHAPITRE 2.8 RÉCAPITULATIF DES DOCUMENTS À TRANSMETTRE

L'exploitant doit transmettre au Préfet et/ou à l'inspection les documents suivants :

| Article                              | Document (se référer à l'article correspondant)                  | Périodicité/échéance                                                             |
|--------------------------------------|------------------------------------------------------------------|----------------------------------------------------------------------------------|
| Article 1.8.1.                       | Modification des installations                                   | Avant la réalisation de la modification.                                         |
| Article 1.8.5.                       | Changement d'exploitant                                          | Déclaration dans les trois mois qui suivent la prise en charge de l'exploitation |
| Article 1.8.6.                       | Cessation d'activité                                             | 3 mois avant la date de cessation d'activité                                     |
| Article 2.5.1.                       | Déclaration des accidents et incidents                           | Ce rapport est transmis sous 15 jours à l'inspection des installations classées  |
| Article 6.2.4.                       | Autosurveillance des niveaux sonores                             | Un an au maximum après la mise en service de l'installation.                     |
| Article 2.6.3.                       | Résultats d'auto-surveillance                                    | Rejets dans l'air : semestrielles<br>Rejets dans l'eau : annuelle                |
| Article 2.8.1.<br>+ Article 5.1.4.2. | Bilans et rapports annuels<br>Déclaration annuelle des émissions | Annuelle (GEREP : site de télédéclaration)                                       |

### ARTICLE 2.8.1. RAPPORT ANNUEL

Une fois par an, l'exploitant adresse à l'inspection des installations classées un rapport d'activité comportant une synthèse des informations prévues dans le présent arrêté (notamment ceux récapitulés au CHAPITRE 2.8) ainsi que, plus généralement, tout élément d'information pertinent sur l'exploitation des installations dans l'année écoulée. Le rapport de l'exploitant est également adressé à la commission de suivi des sites si elle existe.

### ARTICLE 2.8.2. INFORMATION DU PUBLIC

Conformément à l'article R125-2 du code de l'environnement, l'exploitant adresse chaque année au préfet du département et au maire de la commune d'implantation de son installation un dossier comprenant les documents précisés dans ce même article.

L'exploitant adresse également ce dossier à la commission de suivi de site de son installation, si elle existe, conformément au point II de l'article R125-8 de code de l'environnement.

## TITRE 3 - PRÉVENTION DE LA POLLUTION ATMOSPHÉRIQUE

### CHAPITRE 3.1 CONCEPTION DES INSTALLATIONS

#### ARTICLE 3.1.1. DISPOSITIONS GÉNÉRALES

L'exploitant prend toutes les dispositions nécessaires dans la conception, l'exploitation et l'entretien des installations de manière à limiter les émissions à l'atmosphère, y compris diffuses, notamment par la mise en œuvre de technologies propres, le développement de techniques de valorisation, la collecte sélective et le traitement des effluents en fonction de leurs caractéristiques et la réduction des quantités rejetées en optimisant notamment l'efficacité énergétique.



Les installations de traitement devront être conçues, exploitées et entretenues de manière à réduire à leur minimum les durées d'indisponibilité pendant lesquelles elles ne pourront assurer pleinement leur fonction.

Les installations de traitement d'effluents gazeux sont conçues, exploitées et entretenues de manière :

- à faire face aux variations de débit, température et composition des effluents,
- à réduire au minimum leur durée de dysfonctionnement et d'indisponibilité.

Si une indisponibilité est susceptible de conduire à un dépassement des valeurs limites imposées, l'exploitant prend les dispositions nécessaires pour réduire la pollution émise en réduisant ou en arrêtant les installations concernées. L'inspection des installations classées en est alors informée.

Les consignes d'exploitation de l'ensemble des installations comportent explicitement les contrôles à effectuer, en marche normale et à la suite d'un arrêt pour travaux de modification ou d'entretien, de façon à permettre en toute circonstance le respect des dispositions du présent arrêté.

Le brûlage à l'air libre est interdit.

### **ARTICLE 3.1.2. POLLUTIONS ACCIDENTELLES**

Les dispositions appropriées sont prises pour réduire la probabilité des émissions accidentelles et pour que les rejets correspondants ne présentent pas de dangers pour la santé et la sécurité publique.

Les incidents ayant entraîné des rejets dans l'air non conformes ainsi que les causes de ces incidents et les remèdes apportés sont consignés dans un registre.

### **ARTICLE 3.1.3. ODEURS**

Les dispositions nécessaires sont prises pour que l'établissement ne soit pas à l'origine de gaz odorants susceptibles d'incommoder le voisinage, de nuire à la santé ou à la sécurité publique.

### **ARTICLE 3.1.4. VOIES DE CIRCULATION**

Sans préjudice des règlements d'urbanisme, l'exploitant doit prendre les dispositions nécessaires pour prévenir les envols de poussières et de matières diverses :

- les voies de circulation et aires de stationnement des véhicules sont aménagées (formes de pente, revêtement, etc.), et convenablement nettoyées,
- les véhicules sortant de l'installation n'entraînent pas de dépôt de poussière ou de boue sur les voies de circulation,
- les bennes sortantes et les camions sont recouverts de bâches et/ou fermés pour éviter les envols de poussières et de matériaux légers,
- des écrans de végétation sont mis en place le cas échéant.

Des dispositions équivalentes peuvent être prises en lieu et place de celles-ci.

### **ARTICLE 3.1.5. ÉMISSIONS DIFFUSES ET ENVOLS DE POUSSIÈRES**

Les stockages de produits pulvérulents sont confinés (réipients, silos, bâtiments fermés) et les installations de manipulation, transvasement, transport de produits pulvérulents sont, sauf impossibilité technique démontrée, munies de dispositifs de capotage et d'aspiration permettant de réduire les envols de poussières. Si nécessaire, les dispositifs d'aspiration sont raccordés à une installation de dépoussiérage en vue de respecter les dispositions du présent arrêté. Les équipements et aménagements correspondants satisfont par ailleurs la prévention des risques d'incendie et d'explosion (évents pour les tours de séchage, les dépoussiéreurs...).

Le stockage des autres produits en vrac est réalisé dans la mesure du possible dans des espaces fermés. A défaut, des dispositions particulières tant au niveau de la conception et de la construction (implantation en fonction du vent...) que de l'exploitation sont mises en œuvre.

Lorsque les stockages se font à l'air libre, il peut être nécessaire de prévoir l'humidification du stockage ou la pulvérisation d'additifs pour limiter les envols par temps sec.

## **CHAPITRE 3.2 CONDITIONS DE REJET**

### **ARTICLE 3.2.1. DISPOSITIONS GÉNÉRALES**

Les poussières, gaz polluants ou odeurs sont, dans la mesure du possible, captés à la source et canalisés, sans préjudice des règles relatives à l'hygiène et à la sécurité des travailleurs.

Les broyeurs sont raccordés à un dépoussiéreur captant les poussières à la source. La récupération des poussières s'effectue en bac de récupération sans vidange, en continu.

La chaîne de démétallisation est équipée d'un capteur de vapeurs raccordé à une tour de lavage avant rejet à l'extérieur.

Les fours de fusion sont équipés d'un extracteur collecteur filtrant les émissions avant rejet dans le milieu extérieur.

Les points de rejet dans le milieu naturel sont en nombre aussi réduit que possible. Tout rejet non prévu au présent chapitre ou non conforme à ses dispositions est interdit. La dilution des rejets atmosphériques est interdite.

Les ouvrages de rejet doivent permettre une bonne diffusion dans le milieu récepteur.

Les rejets à l'atmosphère sont, dans toute la mesure du possible, collectés et évacués, après traitement éventuel, par l'intermédiaire de cheminées pour permettre une bonne diffusion des rejets.

La forme des conduits, notamment dans leur partie la plus proche du débouché à l'atmosphère, est conçue de façon à favoriser au maximum l'ascension des gaz dans l'atmosphère. La partie terminale de la cheminée peut comporter un convergent réalisé suivant les règles de l'art lorsque la vitesse d'éjection est plus élevée que la vitesse choisie pour les gaz dans la cheminée. L'emplacement de ces conduits est tel qu'il ne peut y avoir à aucun moment siphonnage des effluents rejetés dans les conduits ou prises d'air avoisinant. Les contours des conduits ne présentent pas de point anguleux et la variation de la section des conduits au voisinage du débouché est continue et lente.

Les conduits d'évacuation des effluents atmosphériques nécessitant un suivi, dont les points de rejet sont repris ci-après, doivent être aménagés (plate-forme de mesure, orifices, fluides de fonctionnement, emplacement des appareils, longueur droite pour la mesure des particules) de manière à permettre des mesures représentatives des émissions de polluants à l'atmosphère. En particulier les dispositions de la norme NF 44-052 et EN 13284-1 sont respectées.

Ces points sont aménagés de manière à être aisément accessibles et permettre des interventions en toute sécurité. Toutes les dispositions doivent également être prises pour faciliter l'intervention d'organismes extérieurs à la demande de l'inspecteur des installations classées.

Les incidents ayant entraîné le fonctionnement d'une alarme et/ou l'arrêt des installations ainsi que les causes de ces incidents et les remèdes apportés sont également consignés dans un registre.

### ARTICLE 3.2.2. CONDUITS ET INSTALLATIONS RACCORDÉES

| N° de conduit | Installations raccordées                   | Puissance ou capacité  | Combustible             |
|---------------|--------------------------------------------|------------------------|-------------------------|
| Conduit N°1   | Chaîne de démetalisation et tour de lavage | 6 t/j                  | Installation électrique |
| Conduit N°2   | Fours de fusion 1 et 2                     | Fours 1 et 2 : 50 kg/j | Four électrique         |

Pour mémoire, les poussières des deux broyeurs sont récupérées dans les bacs des dépoussiéreurs.

### ARTICLE 3.2.3. CONDITIONS GÉNÉRALES DE REJET

|              | Hauteur en m | Diamètre | Débit nominal en Nm <sup>3</sup> /h | Vitesse mini d'éjection en m/s |
|--------------|--------------|----------|-------------------------------------|--------------------------------|
| Conduit N° 1 | 4,5          | 400 mm   | 3701                                | 8                              |
| Conduit N° 2 | 9,7          | 300 mm   | 996                                 | 5                              |

Le débit des effluents gazeux est exprimé en mètres cubes par heure rapporté à des conditions normalisées de température (273 kelvins) et de pression (101,3 kilopascals) après déduction de la vapeur d'eau (gaz secs).

### ARTICLE 3.2.4. VALEURS LIMITES DES CONCENTRATIONS DANS LES REJETS ATMOSPHÉRIQUES

Les rejets issus des installations doivent respecter les valeurs limites suivantes en concentration, les volumes de gaz étant rapportés :

- à des conditions normalisées de température (273 kelvins) et de pression (101,3 kilo pascals) après déduction de la vapeur d'eau (gaz secs) ;
- à une teneur en O<sub>2</sub> précisée dans le tableau ci-dessous.

| Concentrations instantanées en mg/Nm <sup>3</sup>                      | Conduit n° 1<br>Chaîne de démetalisation                                                | Conduit n° 2<br>Fours de fusion |
|------------------------------------------------------------------------|-----------------------------------------------------------------------------------------|---------------------------------|
| Concentration en O <sub>2</sub> de référence                           | 21,10 %                                                                                 | 21,10 %                         |
| Poussières, y compris particules fines                                 | 100 mg/m <sup>3</sup> si flux < 1 kg/h<br>40 mg/m <sup>3</sup> si flux > 1kg/h          | 150 mg/m <sup>3</sup>           |
| SO <sub>x</sub> en équivalent SO <sub>2</sub>                          | 300 mg/m <sup>3</sup> si flux >25 kg/h                                                  |                                 |
| NO <sub>x</sub> en équivalent NO <sub>2</sub>                          | 500 mg/m <sup>3</sup> si flux >25 kg/h                                                  |                                 |
| HCl                                                                    | 50 mg/m <sup>3</sup> si flux > 1kg/h                                                    |                                 |
| COVNM                                                                  | 110 mg/m <sup>3</sup> si flux >2 kg/h                                                   |                                 |
| COV H340, H350, H350i, H360D ou H360F ou R45, R46, R49, R60 ou R61     | 2 mg/m <sup>3</sup> si flux > 10 g/h                                                    |                                 |
| COV Annexe III                                                         | 20 mg/m <sup>3</sup> si flux > 0,1 kg/h                                                 |                                 |
| Cadmium, mercure et thallium, et leurs composés (exprimée en Cd+Hg+Tl) | 0,05 mg/m <sup>3</sup> par métal et 0,1 mg/m <sup>3</sup> pour la somme si flux > 1 g/h |                                 |
| Arsenic, sélénium et tellure, et leurs composés (exprimée en As+Se+Te) | 1 mg/m <sup>3</sup> pour la somme si flux > 5 g/h                                       |                                 |
| Plomb et ses composés (exprimée en Pb)                                 | 1 mg/m <sup>3</sup> si flux > 10 g/h                                                    |                                 |

|                                                                                                                                |                                                    |  |
|--------------------------------------------------------------------------------------------------------------------------------|----------------------------------------------------|--|
| Antimoine, chrome, cobalt, cuivre, étain, manganèse, nickel, vanadium et zinc, et leurs composés en Sb+Cr+Co+Cu+Sn+Mn+Ni+V+Zn) | 5 mg/m <sup>3</sup> pour la somme si flux > 25 g/h |  |
| Acide cyanhydrique                                                                                                             | 5 mg/m <sup>3</sup> si flux > 50 g/h               |  |
| Cyanures                                                                                                                       | 1 mg/m <sup>3</sup>                                |  |
| Ammoniac                                                                                                                       | 50 mg/m <sup>3</sup> si flux > 100 g/h             |  |

### ARTICLE 3.2.5. RESPECT DES VALEURS LIMITES

Les valeurs limites s'imposent à des mesures, prélèvements et analyses moyens réalisés sur une durée qui est fonction des caractéristiques de l'appareil et du polluant et voisine d'une demi-heure.

Lorsque la valeur limite est exprimée en flux spécifique, ce flux est calculé, sauf dispositions contraires, à partir d'une production journalière.

Dans le cas d'une autosurveillance permanente (au moins une mesure représentative par jour), sauf disposition contraire, 10% de la série des résultats des mesures peuvent dépasser les valeurs limites prescrites, sans toutefois dépasser le double de ces valeurs. Ces 10% sont comptés sur une base de 24 heures.

Dans le cas de prélèvements instantanés, aucun résultat de mesure ne dépasse le double de la valeur prescrite.

Sauf autorisation explicite, la dilution des effluents est interdite. En aucun cas elle ne doit constituer un moyen de respecter les valeurs limites fixées par le présent arrêté.

### ARTICLE 3.2.6. CAS PARTICULIER DES INSTALLATIONS UTILISANT DES SUBSTANCES ÉMETTANT DES COV

#### Article 3.2.6.1. Composés organiques volatils avec mention de dangers ou à phrase de risques

Dans le cas de mise en œuvre de substances dangereuses (en particulier les substances ou mélanges auxquels sont attribuées, ou sur lesquels doivent être apposées, les mentions de danger H340, H350, H350i, H360D ou H360F en raison de leur teneur en COV), classées cancérogènes, mutagènes ou toxiques pour la reproduction, celles-ci sont remplacées, autant que possible, par des substances ou des mélanges moins nocifs, et ce dans les meilleurs délais possibles.

Si ce remplacement n'est pas techniquement et économiquement possible, des dispositions particulières sont prises pour substituer ces substances, ou en cas d'impossibilité, limiter et quantifier les émissions diffuses : capotages, recyclages et traitements, maîtrise des pressions relatives ...

#### Article 3.2.6.2. Dispositions particulières applicables en cas d'épisode de pollution de l'air

En cas de déclenchement des mesures d'urgence, l'exploitant prend les dispositions suivantes :

- reporter certaines opérations émettrices de COV (travaux de maintenance, dégazage d'une installation, chargement ou déchargement de produits émettant des composés organiques en l'absence de dispositif de récupération des vapeurs) à la fin de l'épisode de pollution,
- réduire les rejets atmosphériques, y compris par la baisse d'activité.

## CHAPITRE 3.3 AUTOSURVEILLANCE DES REJETS DANS L'ATMOSPHÈRE

### ARTICLE 3.3.1. AUTOSURVEILLANCE DES ÉMISSIONS ATMOSPHÉRIQUES CANALISÉES OU DIFFUSES

Les mesures portent sur les rejets suivants :

Conduit N°1 - Chaîne de démetalisation

| Paramètre                                                          | Fréquence    |
|--------------------------------------------------------------------|--------------|
| Débit                                                              | Semestrielle |
| O <sub>2</sub>                                                     | Semestrielle |
| SO <sub>x</sub>                                                    | Semestrielle |
| NO <sub>x</sub>                                                    | Semestrielle |
| HCl                                                                | Semestrielle |
| COVNM                                                              | Semestrielle |
| COV H340, H350, H350i, H360D ou H360F ou R45, R46, R49, R60 ou R61 | Semestrielle |
| COV Annexe III                                                     | Semestrielle |
| Cadmium, mercure et thallium, et leurs composés                    | Semestrielle |
| Arsenic, sélénium et tellure, et leurs composés                    | Semestrielle |
| Plomb et ses composés                                              | Semestrielle |
| Antimoine, chrome, cobalt, cuivre, étain, manganèse, nickel,       | Semestrielle |

|                                        |              |
|----------------------------------------|--------------|
| vanadium et zinc, et leurs composés en |              |
| Acide cyanhydrique                     | Semestrielle |
| Cyanures                               | Semestrielle |
| Ammoniac                               | Semestrielle |

#### Conduit N°2 – Fours de fusion

| Paramètre                                                                                           | Fréquence    |
|-----------------------------------------------------------------------------------------------------|--------------|
| Débit                                                                                               | Semestrielle |
| O <sub>2</sub>                                                                                      | Semestrielle |
| SO <sub>x</sub>                                                                                     | Semestrielle |
| NO <sub>x</sub>                                                                                     | Semestrielle |
| HCl                                                                                                 | Semestrielle |
| Cadmium, mercure et thallium, et leurs composés                                                     | Semestrielle |
| Arsenic, sélénium et tellure, et leurs composés                                                     | Semestrielle |
| Plomb et ses composés                                                                               | Semestrielle |
| Antimoine, chrome, cobalt, cuivre, étain, manganèse, nickel, vanadium et zinc, et leurs composés en | Semestrielle |

Par défaut, les méthodes d'analyse sont celles définies par l'arrêté du 7 juillet 2009 relatif aux modalités d'analyse dans l'air et dans l'eau dans les ICPE et aux normes de référence.

Pour les polluants ne faisant l'objet d'aucune méthode de référence, la procédure retenue, pour le prélèvement notamment, doit permettre une représentation statistique de l'évolution du paramètre.

Au moins une fois par an (ou selon les périodicités prévues par le présent arrêté), l'exploitant fait effectuer les mesures par un laboratoire agréé ou, s'il n'existe pas d'agrément pour le paramètre analysé, accrédité par le Comité français d'accréditation (COFRAC) ou par un organisme signataire de l'accord multilatéral pris dans le cadre de la Coordination européenne des organismes d'accréditation (European Cooperation for Accreditation ou EA).

## TITRE 4 - PROTECTION DES RESSOURCES EN EAUX ET DES MILIEUX AQUATIQUES

L'implantation et le fonctionnement de l'installation est compatible avec les objectifs de qualité et de quantité des eaux visés au IV de l'article L. 212-1 du code de l'environnement. Elle respecte les dispositions du schéma directeur d'aménagement et de gestion des eaux et du schéma d'aménagement et de gestion des eaux s'il existe.

La conception et l'exploitation de l'installation permettent de limiter la consommation d'eau et les flux polluants.

### CHAPITRE 4.1 PRÉLÈVEMENTS ET CONSOMMATIONS D'EAU

#### ARTICLE 4.1.1. ORIGINE DES APPROVISIONNEMENTS EN EAU

L'exploitant prend toutes les dispositions nécessaires dans la conception et l'exploitation des installations pour limiter les flux d'eau. Notamment la réfrigération en circuit ouvert est interdite.

Les installations de prélèvement d'eau de toutes origines sont munies de dispositifs de mesure totalisateurs de la quantité d'eau prélevée.

Les prélèvements d'eau dans le milieu qui ne s'avèrent pas liés à la lutte contre un incendie ou aux exercices de secours, sont limités aux quantités suivantes :

| Origine de la ressource | Nom de la commune du réseau | Prélèvement maximal annuel (m³) |
|-------------------------|-----------------------------|---------------------------------|
| Réseau public AEP       | Réseau communal de Dreux    | 180                             |

#### ARTICLE 4.1.2. PROTECTION DES RÉSEAUX D'EAU POTABLE ET DES MILIEUX DE PRÉLÈVEMENT

##### Article 4.1.2.1. Réseau d'alimentation en eau potable

Un ou plusieurs réservoirs de coupure ou bacs de disconnexion ou tout autre équipement présentant des garanties équivalentes sont installés afin d'isoler les réseaux d'eaux industrielles et pour éviter des retours de substances dans les réseaux d'adduction d'eau publique.

### **ARTICLE 4.1.3. PRESCRIPTIONS SUR LES PRÉLÈVEMENTS D'EAU ET LES REJETS AQUEUX EN CAS DE SÉCHERESSE**

En période de sécheresse, l'exploitant doit prendre des mesures de restriction d'usage permettant :

- de limiter les prélèvements aux strictes nécessités des processus industriels,
- d'informer le personnel de la nécessité de préserver au mieux la ressource en eau par toute mesure d'économie ;
- d'exercer une vigilance accrue sur les rejets que l'établissement génère vers le milieu naturel, avec notamment des observations journalières et éventuellement une augmentation de la périodicité des analyses d'auto surveillance ;
- de signaler toute anomalie qui entraînerait une pollution du cours d'eau ou de la nappe d'eau souterraine.

Si, à quelque échéance que ce soit, l'administration décidait dans un but d'intérêt général, notamment du point de vue de la lutte contre la pollution des eaux et leur régénération, dans le but de satisfaire ou de concilier les intérêts mentionnés à l'article L.211-1 du code de l'environnement, de la salubrité publique, de la police et de la répartition des eaux, de modifier d'une manière temporaire ou définitive l'usage des avantages concédés par le présent arrêté, le permissionnaire ne pourrait réclamer aucune indemnité.

## **CHAPITRE 4.2 COLLECTE DES EFFLUENTS LIQUIDES**

### **ARTICLE 4.2.1. DISPOSITIONS GÉNÉRALES**

Tous les effluents aqueux sont canalisés. Tout rejet d'effluent liquide non prévu au présent chapitre et au CHAPITRE 4.3 ou non conforme à leurs dispositions est interdit.

A l'exception des cas accidentels où la sécurité des personnes ou des installations serait compromise, il est interdit d'établir des liaisons directes entre les réseaux de collecte des effluents devant subir un traitement ou être détruits et le milieu récepteur.

### **ARTICLE 4.2.2. PLAN DES RÉSEAUX**

Un schéma de tous les réseaux d'eau et un plan des égouts sont établis par l'exploitant, régulièrement mis à jour, notamment après chaque modification notable, et datés. Ils sont tenus à la disposition de l'inspection des installations classées ainsi que des services d'incendie et de secours.

Le plan des réseaux d'alimentation et de collecte doit notamment faire apparaître :

- l'origine et la distribution de l'eau d'alimentation,
- les dispositifs de protection de l'alimentation (bac de disconnexion, implantation des disconnecteurs ou tout autre dispositif permettant un isolement avec la distribution alimentaire, ...)
- les secteurs collectés et les réseaux associés
- les ouvrages de toutes sortes (vannes, compteurs...)
- les ouvrages d'épuration interne avec leurs points de contrôle et les points de rejet de toute nature (interne ou au milieu).

### **ARTICLE 4.2.3. ENTRETIEN ET SURVEILLANCE**

Les réseaux de collecte des effluents sont conçus et aménagés de manière à être curables, étanches et résister dans le temps aux actions physiques et chimiques des effluents ou produits susceptibles d'y transiter.

L'exploitant s'assure par des contrôles appropriés et préventifs de leur bon état et de leur étanchéité.

Les différentes canalisations accessibles sont repérées conformément aux règles en vigueur.

Les canalisations de transport de substances et mélanges dangereux à l'intérieur de l'établissement sont aériennes.

### **ARTICLE 4.2.4. PROTECTION DES RÉSEAUX INTERNES À L'ÉTABLISSEMENT**

Les effluents aqueux rejetés par les installations ne sont pas susceptibles de dégrader les réseaux d'égouts ou de dégager des produits toxiques ou inflammables dans ces égouts, éventuellement par mélange avec d'autres effluents.

#### **Article 4.2.4.1. Isolement avec les milieux**

Un système doit permettre l'isolement des réseaux d'assainissement de l'établissement par rapport à l'extérieur. Ces dispositifs sont maintenus en état de marche, signalés et actionnables en toute circonstance localement et/ou à partir d'un poste de commande. Leur entretien préventif et leur mise en fonctionnement sont définis par consigne.

## **CHAPITRE 4.3 TYPES D'EFFLUENTS, LEURS OUVRAGES D'ÉPURATION ET LEURS CARACTÉRISTIQUES DE REJET AU MILIEU**

### **ARTICLE 4.3.1. IDENTIFICATION DES EFFLUENTS**

L'exploitant est en mesure de distinguer les différentes catégories d'effluents suivants :

- les eaux pluviales de toitures,
- les eaux pluviales ruisselant sur les surfaces imperméables extérieures susceptibles d'être polluées (notamment celles collectées dans le bassin de confinement visé à l'Article 7.5.2. ),
- les eaux polluées lors d'un accident ou d'un incendie (y compris les eaux utilisées pour l'extinction),
- les eaux polluées : les eaux de procédé, les eaux de lavages des sols...

- les eaux domestiques : les eaux vannes, les eaux des lavabos et douches,
- les eaux de purge des circuits de refroidissement (fours de fusion).

#### ARTICLE 4.3.2. COLLECTE DES EFFLUENTS

Les effluents pollués ne contiennent pas de substances de nature à gêner le bon fonctionnement des ouvrages de traitement. La dilution des effluents est interdite. En aucun cas elle ne doit constituer un moyen de respecter les valeurs seuils de rejets fixées par le présent arrêté. Il est interdit d'abaisser les concentrations en substances polluantes des rejets par simples dilutions autres que celles résultant du rassemblement des effluents normaux de l'établissement ou celles nécessaires à la bonne marche des installations de traitement.

Les rejets directs ou indirects d'effluents dans la (les) nappe(s) d'eaux souterraines ou vers les milieux de surface non visés par le présent arrêté sont interdits.

#### ARTICLE 4.3.3. GESTION DES OUVRAGES : CONCEPTION, DYSFONCTIONNEMENT

La conception et la performance des installations de traitement (ou de pré-traitement) des effluents aqueux permettent de respecter les valeurs limites imposées au rejet par le présent arrêté. Elles sont entretenues, exploitées et surveillées de manière à réduire au minimum les durées d'indisponibilité ou à faire face aux variations des caractéristiques des effluents bruts (débit, température, composition...) y compris à l'occasion du démarrage ou d'arrêt des installations.

Si une indisponibilité ou un dysfonctionnement des installations de traitement est susceptible de conduire à un dépassement des valeurs limites imposées par le présent arrêté, l'exploitant prend les dispositions nécessaires pour réduire la pollution émise en limitant ou en arrêtant si besoin les fabrications concernées.

Les dispositions nécessaires doivent être prises pour limiter les odeurs provenant du traitement des effluents ou dans les canaux à ciel ouvert (conditions anaérobies notamment).

#### ARTICLE 4.3.4. ENTRETIEN ET CONDUITE DES INSTALLATIONS DE TRAITEMENT

Le dispositif de traitement des effluents susceptibles d'être pollués est entretenu par l'exploitant conformément à un protocole d'entretien.

Les principaux paramètres permettant de s'assurer de la bonne marche des installations de traitement des eaux polluées sont mesurés périodiquement et portés sur un registre.

La conduite des installations est confiée à un personnel compétent disposant d'une formation initiale et continue.

Un registre spécial est tenu sur lequel sont notés les incidents de fonctionnement des dispositifs de collecte, de traitement, de recyclage ou de rejet des eaux, les dispositions prises pour y remédier et les résultats des mesures et contrôles de la qualité des rejets auxquels il a été procédé.

Les eaux pluviales susceptibles d'être significativement polluées du fait des activités menées par l'installation industrielle, notamment par ruissellement sur les voies de circulation, aires de stationnement, de chargement et déchargement, aires de stockage et autres surfaces imperméables, sont collectées par un réseau spécifique et traitées par un ou plusieurs dispositifs de traitement adéquat permettant de traiter les polluants en présence.

Ces dispositifs de traitement sont entretenus par l'exploitant conformément à un protocole d'entretien. Les opérations de contrôle et de nettoyage des équipements sont effectuées à une fréquence adaptée.

Les fiches de suivi du nettoyage des équipements, l'attestation de conformité à une éventuelle norme ainsi que les bordereaux de traitement des déchets détruits ou retraités sont mis à la disposition de l'inspection des installations classées.

#### ARTICLE 4.3.5. LOCALISATION DES POINTS DE REJET

Les réseaux de collecte des effluents générés par l'établissement aboutissent aux points de rejet qui présentent les caractéristiques suivantes :

|                                                                       |                                                                    |
|-----------------------------------------------------------------------|--------------------------------------------------------------------|
| Point de rejet vers le milieu récepteur codifié par le présent arrêté | N°1 – Boîte de raccordement dans les sanitaires du rez-de-chaussée |
| Nature des effluents                                                  | Eaux domestiques                                                   |
| Débit maximal journalier (m³/j)                                       | 0,75                                                               |
| Exutoire du rejet                                                     | Réseau eaux usées communal                                         |
| Milieu naturel récepteur ou Station de traitement collective          | Station d'épuration urbaine de Dreux                               |
| Conditions de raccordement                                            | Autorisation de raccordement                                       |

| Point de rejet vers le milieu récepteur codifié par le présent arrêté                                                                                            | N° 2 Avaloir situé sur le parking face à la porte sud-ouest du bâtiment                                                                                                         |
|------------------------------------------------------------------------------------------------------------------------------------------------------------------|---------------------------------------------------------------------------------------------------------------------------------------------------------------------------------|
| Nature des effluents<br>Débit maximal journalier (m³/j)                                                                                                          | Eaux pluviales                                                                                                                                                                  |
| Exutoire du rejet<br>Traitement avant rejet<br>Milieu naturel récepteur ou Station de traitement collective<br>Conditions de raccordement<br>Autres dispositions | Réseau de collecte des eaux pluviales de ruissellement des voiries du parc d'entreprises La Radio<br>Chambre de dessablage<br>Rivière La Blaise<br>Autorisation de raccordement |

## ARTICLE 4.3.6. CONCEPTION, AMÉNAGEMENT ET EQUIPEMENT DES OUVRAGES DE REJET

### Article 4.3.6.1. Conception

#### Rejet dans le milieu naturel (eaux pluviales)

Les dispositifs de rejet des effluents liquides sont aménagés de manière à :

- réduire autant que possible la perturbation apportée au milieu récepteur, aux abords du point de rejet, en fonction de l'utilisation de l'eau à proximité immédiate et à l'aval de celui-ci,
- ne pas gêner la navigation (le cas échéant).

Ils doivent, en outre, permettre une bonne diffusion des effluents dans le milieu récepteur.

#### Rejet dans la station collective (eaux domestiques)

Les dispositions du présent arrêté s'appliquent sans préjudice de l'autorisation délivrée par la collectivité à laquelle appartient le réseau public et l'ouvrage de traitement collectif, en application de l'article L.1331-10 du code de la santé publique. Cette autorisation est transmise par l'exploitant au Préfet.

### Article 4.3.6.2. Aménagement des points de prélèvements

Sur chaque ouvrage de rejet d'effluents liquides est prévu un point de prélèvement d'échantillons et des points de mesure (débit, température, concentration en polluant, ...).

Ces points sont aménagés de manière à être aisément accessibles et permettre des interventions en toute sécurité. Toutes les dispositions doivent également être prises pour faciliter les interventions d'organismes extérieurs à la demande de l'inspection des installations classées.

Les agents des services publics, notamment ceux chargés de la Police des eaux, doivent avoir libre accès aux dispositifs de prélèvement qui équipent les ouvrages de rejet vers le milieu récepteur.

### Article 4.3.6.3. Section de mesure

Ces points sont implantés dans une section dont les caractéristiques (rectitude de la conduite à l'amont, qualité des parois, régime d'écoulement) permettent de réaliser des mesures représentatives de manière à ce que la vitesse n'y soit pas sensiblement ralentie par des seuils ou obstacles situés à l'aval et que l'effluent soit suffisamment homogène.

### Article 4.3.6.4. Equipements

Les systèmes permettant le prélèvement continu sont proportionnels au débit sur une durée de 24 h, disposent d'enregistrement et permettent la conservation des échantillons à une température de 4°C.

## CHAPITRE 4.4 CARACTÉRISTIQUES GÉNÉRALES DE L'ENSEMBLE DES REJETS

Les effluents rejetés doivent être exempts :

- de matières flottantes,
- de produits susceptibles de dégager, en égout ou dans le milieu naturel, directement ou indirectement, des gaz ou vapeurs toxiques, inflammables ou odorantes,
- de tout produit susceptible de nuire à la conservation des ouvrages, ainsi que des matières déposables ou précipitables qui, directement ou indirectement, sont susceptibles d'entraver le bon fonctionnement des ouvrages.

Les effluents doivent également respecter les caractéristiques suivantes :

- Température : < 30°C
- pH : compris entre 5,5 et 8,5 (ou 9,5 s'il y a neutralisation alcaline)
- Couleur : modification de la coloration du milieu récepteur mesurée en un point représentatif de la zone de mélange inférieure à 100 mg Pt/l. Après établissement d'une corrélation avec la méthode utilisant des solutions témoins de platine-cobalt, la modification de couleur, peut en tant que de besoin, également être déterminée à partir des densités optiques mesurées à trois longueurs d'ondes au moins, réparties sur l'ensemble du spectre visible et correspondant à des zones d'absorption maximale.

### ARTICLE 4.4.1. DISPOSITIONS GÉNÉRALES

Pour les effluents aqueux et sauf dispositions contraires, les valeurs limites s'imposent à des prélèvements, mesures ou analyses moyens réalisés sur 24 heures.

Lorsque la valeur limite est exprimée en flux spécifique, ce flux est calculé, sauf dispositions contraires, à partir d'une production journalière.



Dans le cas d'une autosurveillance permanente (au moins une mesure représentative par jour), sauf disposition contraire, 10% de la série des résultats des mesures peuvent dépasser les valeurs limites prescrites, sans toutefois dépasser le double de ces valeurs. Ces 10% sont comptés sur une base mensuelle.

Dans le cas de prélèvements instantanés, aucun résultat de mesure ne dépasse le double de la valeur limite prescrite. Les réseaux de collecte sont conçus pour évacuer séparément chacune des diverses catégories d'eaux polluées issues des activités ou sortant des ouvrages d'épuration interne vers les traitements appropriés avant d'être évacuées vers le milieu récepteur autorisé à les recevoir.

## ARTICLE 4.4.2. REJETS DANS LE MILIEU NATUREL OU DANS UNE STATION D'ÉPURATION COLLECTIVE

### Article 4.4.2.1. VLE pour les rejets en milieu naturel

L'exploitant est tenu de respecter, avant rejet des eaux pluviales des surfaces imperméabilisées dans le milieu récepteur considéré, les valeurs limites en concentration et flux ci-dessous définies.

Référence du rejet vers le milieu récepteur : N °2 (Cf. repérage du rejet sous l'Article 4.3.5. )

| Paramètre            | Code SANDRE | Valeur limite de concentration |
|----------------------|-------------|--------------------------------|
| MEST                 | 1305        | 100 mg/l                       |
| DCO                  | 1314        | 300 mg/l                       |
| DBO5                 | 1313        | 100 mg/l                       |
| Hydrocarbures totaux | 7073        | 10 mg/l                        |

La superficie des toitures, voies de circulation, aires de stationnement et autres surfaces imperméabilisées est de : 4 812 m²

### Article 4.4.2.2. Compatibilité avec les objectifs de qualité du milieu

Le fonctionnement de l'installation est compatible avec les objectifs de qualité et de quantité des eaux visés au IV de l'article L. 212-1 du code de l'environnement.

Les valeurs limites d'émissions prescrites permettent le respect, dans le milieu hors zone de mélange, des normes de qualité environnementales définies par l'arrêté du 20 avril 2005 susvisé complété par l'arrêté du 25 janvier 2010 susvisé.

L'exploitant est responsable du dimensionnement de la zone de mélange associée à son ou ses points de rejets.

## ARTICLE 4.4.3. EAUX PLUVIALES SUSCEPTIBLES D'ÊTRE POLLUÉES

Les eaux pluviales polluées et collectées dans les installations sont éliminées vers les filières de traitement des déchets appropriées. En l'absence de pollution préalablement caractérisée, elles pourront être évacuées vers le milieu récepteur dans les limites autorisées par le présent arrêté.

Il est interdit d'établir des liaisons directes entre les réseaux de collecte des eaux pluviales et les réseaux de collecte des effluents pollués ou susceptibles d'être pollués.

## ARTICLE 4.4.4. VALEURS LIMITES D'ÉMISSION DES EAUX DOMESTIQUES

Les eaux domestiques sont traitées et évacuées conformément aux règlements en vigueur.

# CHAPITRE 4.5 AUTOSURVEILLANCE DES REJETS ET PRÉLÈVEMENTS

## ARTICLE 4.5.1. RELEVÉ DES PRÉLÈVEMENTS D'EAU

Les installations de prélèvement d'eaux de toutes origines sont munies d'un dispositif de mesure totalisateur. Ce dispositif est relevé journalièrement si le débit prélevé est susceptible de dépasser 100 m³/j, hebdomadairement si ce débit est inférieur. Ces résultats sont portés sur un registre éventuellement informatisé consultable par l'inspection.

## ARTICLE 4.5.2. FRÉQUENCES, ET MODALITÉS DE L'AUTO SURVEILLANCE DE LA QUALITÉ DES REJETS AQUEUX

Les dispositions minimum suivantes sont mises en œuvre :

| Paramètres           | Code SANDRE | Type de suivi | Périodicité de la mesure | Fréquence de transmission                                     |
|----------------------|-------------|---------------|--------------------------|---------------------------------------------------------------|
| MEST                 | 1305        | Instantané    | Annuelle                 | Mise à disposition de l'inspection des installations classées |
| DCO                  | 1314        |               |                          |                                                               |
| DBO5                 | 1313        |               |                          |                                                               |
| Hydrocarbures totaux | 7073        |               |                          |                                                               |

Par défaut, les méthodes d'analyse sont celles définies par l'arrêté du 7 juillet 2009 relatif aux modalités d'analyse dans l'air et dans l'eau dans les ICPE et aux normes de référence.

---

## TITRE 5 - DÉCHETS

---

### CHAPITRE 5.1 PRINCIPES DE GESTION

#### ARTICLE 5.1.1. DISPOSITIONS APPLICABLES AUX DÉCHETS REÇUS SUR LE SITE

##### **Article 5.1.1.1. Déchets admissibles sur l'installation**

Les déchets admissibles dans l'installation sont les suivants :

- Bains acides de démétalisation (11 01 05\*),
- Bains de traitement de surface (11 01 07\*),
- Boues acides de bains de démétalisation (11 01 09\*),
- Bains de rinçage de démétalisation (11 01 11\*),
- Autres déchets provenant du traitement de surface (11 01 98\*) ,
- Bains provenant de procédés hydrométallurgiques du cuivre (11 02 05\*),
- Boues cyanurées de bains de démétalisation (11 03 01\*),
- Limailles et chutes de métaux précieux et de métaux non ferreux sur lesquels sont fixés des métaux précieux (12 01 03),
- Déchets de rebus de fabrication de produits en céramique présentant des traces de métaux précieux fixés en surface (10 12 08),
- Cathodes (11 02 99),
- Chute de fabrication en cuivre et métaux précieux (12 01 99),
- Chiffons d'essuyage contenant des métaux précieux (15 02 03),
- Cartes électroniques, connectiques, circuits imprimés (16 02 16).

Les déchets suivants sont interdits dans l'installation :

- Déchets radioactifs. Tous les déchets susceptibles d'émettre des rayonnements ionisants font l'objet d'un contrôle de leur radioactivité, soit avant leur arrivée sur site, soit à leur admission si le site est équipé d'un dispositif de détection.
- Déchets amiantés ;
- Ordures ménagères ;
- Déchets explosifs ;
- Déchets contenant des PCB ou PCT.

Tout changement de nature des déchets admis sur le site doit être porté à la connaissance du préfet, en application de l'article R.181-46 du code de l'environnement.

##### **Article 5.1.1.2. Information préalable**

Avant d'admettre un déchet dans son installation et en vue de vérifier son admissibilité, l'exploitant demande au producteur du déchet, à la (ou aux) collectivité (s) de collecte ou au détenteur une information préalable qui contient les éléments ci-dessous. Elle consiste à caractériser globalement le déchet en rassemblant toutes les informations destinées à montrer qu'il remplit les critères d'acceptation dans une installation de transit, regroupement, tri ou préparation en vue de la réutilisation. Si nécessaire, l'exploitant sollicite des informations complémentaires.

a) Informations à fournir :

- source (producteur) et origine géographique du déchet ;
- informations concernant le processus de production du déchet (description et caractéristiques des matières premières et des produits) ;
- données concernant la composition du déchet dont notamment les constituants principaux (nature physique et chimique) et son comportement à la lixiviation, le cas échéant ;
- apparence du déchet (odeur, couleur, apparence physique) ;
- code du déchet conformément à l'annexe II de l'article R. 541-8 du code de l'environnement ;
- en cas d'un déchet relevant d'une entrée miroir, éléments justifiant l'absence de caractère dangereux ;
- résultats du contrôle de radioactivité pour les déchets susceptibles d'en émettre, si le contrôle est effectué en amont de son admission sur le site de l'installation de transit, regroupement, tri ou préparation en vue de la réutilisation ;
- au besoin, précautions supplémentaires à prendre au niveau de l'installation de transit, regroupement ou tri.

b) Dispositions particulières :

Dans le cas de déchets régulièrement produits dans un même processus industriel, l'information préalable apporte des indications sur la variabilité des différents paramètres caractéristiques des déchets. Le producteur de ces déchets informe l'exploitant des modifications significatives apportées au procédé industriel à l'origine du déchet.

Si des déchets issus d'un même processus sont produits dans des installations différentes, une seule information préalable peut être réalisée si elle est accompagnée d'une étude de variabilité entre les différents sites montrant leur homogénéité.

Ces dispositions particulières ne s'appliquent pas aux déchets issus d'installations de regroupement ou de mélange de déchets.

L'information préalable est renouvelée tous les ans et conservée au moins cinq ans par l'exploitant. S'il ne s'agit pas d'un déchet généré dans le cadre d'un même processus, chaque lot de déchets fait l'objet d'une d'information préalable.

#### **Article 5.1.1.3. Procédure d'admission**

L'installation comporte une aire d'attente à l'intérieur de l'installation pour la réception des déchets. Les déchets ne sont pas admis en dehors des heures d'ouverture de l'installation.

a) Lors de l'arrivée des déchets sur le site, l'exploitant :

- vérifie l'existence d'une information préalable en conformité avec l'Article 5.1.1.2. ci-dessus, en cours de validité ;
- réalise un contrôle de la radioactivité des déchets susceptibles d'en émettre, s'il dispose d'un dispositif de détection sur site et si le contrôle n'a pas été effectué en amont de l'admission ;
- recueille les informations nécessaires au renseignement du registre prévu par l'article R. 541-43 du code de l'environnement et mentionné dans l'arrêté du 29 février 2012 susvisé, notamment concernant la masse des déchets ;
- réalise un contrôle visuel lors de l'admission sur site ou lors du déchargement ;
- délivre un accusé de réception écrit pour chaque livraison admise sur le site. Dans le cas de réception de déchets dangereux, le bordereau de suivi de déchets dangereux vaut accusé de réception.

b) Dans le cas de flux importants et uniformes de déchets en provenance d'un même producteur, la nature et la fréquence des vérifications réalisées sur chaque chargement sont déterminées en fonction des procédures de surveillance appliquées par ailleurs sur l'ensemble de la filière de valorisation ou d'élimination.

c) En cas de doute sur la nature et le caractère dangereux ou non d'un déchet entrant, l'exploitant réalise ou fait réaliser des analyses pour identifier le déchet. Il peut également le refuser.

d) En cas de non-présentation d'un des documents requis ou de non-conformité du déchet reçu avec le déchet annoncé, l'exploitant :

- refuse le chargement, en partie ou en totalité, ou
- si un document manque, peut entreposer le chargement en attente de la régularisation par le producteur, la ou les collectivités en charge de la collecte ou le détenteur.

L'exploitant de l'installation adresse dans les meilleurs délais, et au plus tard quarante-huit heures après le refus ou la mise en attente du déchet, une copie de la notification motivée du refus du chargement ou des documents manquants, au producteur, à la (ou aux) collectivité (s) en charge de la collecte ou au détenteur du déchet.

Les déchets en attente de régularisation d'un ou plusieurs documents sont entreposés au maximum 2 semaines. Au-delà, le déchet est refusé.

Une zone est prévue pour l'entreposage, avant leur reprise par leur expéditeur, la régularisation des documents nécessaires à leur acceptation ou leur envoi vers une installation autorisée à les recevoir, des déchets qui ne respectent pas les critères mentionnés dans le présent article.

#### **Article 5.1.1.4. Contrôle de radioactivité**

L'exploitant réalise le contrôle de radioactivité conformément à l'arrêté ministériel du 15 février 2016.

Il établit notamment une procédure « détection de radioactivité » relative à la conduite à tenir en cas de déclenchement du dispositif de détection et il organise des formations de sensibilisation sur la radioactivité et la radioprotection pour le personnel du site, sans préjudice des dispositions applicables aux travailleurs qui relèvent du code du travail.

La procédure visée à l'alinéa précédent mentionne notamment :

- les mesures de radioprotection en termes d'organisation, de moyens et de méthodes à mettre en œuvre en cas de déclenchement du dispositif de détection ;
- les procédures d'alerte avec les numéros de téléphone des secours extérieurs et de l'organisme compétant en radioprotection devant intervenir ;
- les dispositions prévues pour l'entreposage des déchets dans l'attente de leur gestion.

Toute détection fait l'objet d'une recherche sur l'identité du producteur et d'une information immédiate de l'inspection des installations classées.

En cas de présence confirmée de radioactivité dans le chargement, il est procédé à l'isolement du véhicule dans une zone réservée à l'avance à cet effet, à l'écart des postes de travail et permettant la délimitation d'un périmètre de sécurité adapté à la radioactivité détectée.

#### **Article 5.1.1.5. Entreposage des déchets**

Les aires de réception, de transit, regroupement, de tri des déchets sont distinctes et clairement repérées. Les zones d'entreposage sont distinguées en fonction du type de déchet, de l'opération réalisée (tri effectué ou non par exemple) et du débouché (broyage, démétalisation, fonderie).

L'exploitant dispose de moyens nécessaires pour évaluer le volume de ses stocks (bornes, pignes, etc.).

La hauteur des déchets entreposés n'excède pas six mètres à l'exception des zones d'entreposage des déchets délimitée par des murs séparatifs, pour lesquelles la hauteur du stockage est inférieure à la hauteur des murs séparatifs avec un écart minimum de 1 m.

Tous les déchets admis dans l'installation sont stockés à l'intérieur du bâtiment.

#### **Article 5.1.1.6. Connaissance et étiquetage des déchets**

L'exploitant garde à sa disposition les documents prévus dans l'information préalable, notamment les propriétés de danger du déchet et, le cas échéant, les précautions supplémentaires à prendre. Il prend les dispositions nécessaires pour respecter les préconisations de ces documents (compatibilité des déchets, stockage, emploi, lutte contre l'incendie).

Les fûts, réservoirs et autres emballages portent en caractères très lisibles le libellé et le code des déchets au regard de l'annexe II de l'article R. 541-8 du code de l'environnement et les symboles de danger conformément à la réglementation relative à l'étiquetage des substances et mélanges dangereux.

### **ARTICLE 5.1.2. DISPOSITIONS RELATIVES AU TRAITEMENT DES DÉCHETS**

#### **Article 5.1.2.1. Opérations de tri des déchets**

Les déchets sont triés en fonction de leur nature et de leur exutoire (mode de traitement).

#### **Article 5.1.2.2. Conception et exploitation des installations internes de traitement des déchets**

Les déchets et produits, entreposés dans l'établissement, avant leur traitement, leur utilisation ou leur élimination, doivent l'être dans des conditions ne présentant pas de risques de pollution (prévention d'un lessivage par des eaux météoriques, d'une pollution des eaux superficielles et souterraines, des envols et des odeurs) pour les populations avoisinantes et l'environnement.

En particulier, les aires de transit de déchets ou de produits dangereux susceptibles de contenir des produits polluants sont réalisées sur des aires étanches et aménagées pour la récupération des éventuels liquides épandus et des eaux météoriques souillées.

L'élimination des déchets entreposés doit être faite régulièrement et aussi souvent que nécessaire, de façon à limiter l'importance et la durée des stockages temporaires.

La quantité de déchets entreposés sur le site ne doit pas dépasser la quantité mensuelle produite ou la quantité d'un lot normal d'expédition vers l'installation de traitement. En tout état de cause, le stockage temporaire ne dépasse pas un an.

Les quantités de déchets entreposés sur le site ne dépassent pas les valeurs suivantes :

| Type de déchets       | Quantités maximales stockées sur le site                                                                                                                                                                                                                                                                                                                                                  |                                                                                                                                                |
|-----------------------|-------------------------------------------------------------------------------------------------------------------------------------------------------------------------------------------------------------------------------------------------------------------------------------------------------------------------------------------------------------------------------------------|------------------------------------------------------------------------------------------------------------------------------------------------|
|                       | Déchets reçus                                                                                                                                                                                                                                                                                                                                                                             | Déchets produits                                                                                                                               |
| Déchets non dangereux | <ul style="list-style-type: none"> <li>• Limailles et chutes de métaux non ferreux : 82 t</li> <li>• Déchets de rebus de fabrication de produits en céramique : 1 t</li> <li>• Cathodes : 8 t</li> <li>• Chute de fabrication en cuivre et métaux précieux : 14 t</li> <li>• Chiffons d'essuyage : 1 t</li> <li>• Cartes électroniques, connectiques, circuits imprimés : 14 t</li> </ul> | <ul style="list-style-type: none"> <li>• Cartes électroniques traitées : 40 t</li> <li>• Métaux : 20 t</li> <li>• Plastiques : 20 t</li> </ul> |
| Déchets               | <ul style="list-style-type: none"> <li>• Bains de démétalisation contenant</li> </ul>                                                                                                                                                                                                                                                                                                     |                                                                                                                                                |

|                    |                                                                                                                                                                                                                                                                                                                                                                                                                         |                                                                                                          |
|--------------------|-------------------------------------------------------------------------------------------------------------------------------------------------------------------------------------------------------------------------------------------------------------------------------------------------------------------------------------------------------------------------------------------------------------------------|----------------------------------------------------------------------------------------------------------|
| dangereux          | <ul style="list-style-type: none"> <li>des métaux précieux : 3 000 l</li> <li>Boues de bains acides contenant des métaux précieux + boues de bains cyanurés contenant des métaux précieux : 3 t</li> </ul>                                                                                                                                                                                                              | <ul style="list-style-type: none"> <li>Boues issues de la chaîne de démetalisation : &lt; 1 t</li> </ul> |
| Produits dangereux | <ul style="list-style-type: none"> <li>GNR : 1 cuve enterrée de 700 litres (0,6 t)</li> <li>Cyanure de potassium : 175 kg</li> <li>Golpanol MBS : 250 kg</li> <li>Acétate de plomb : 63 kg</li> <li>Carbonate de soude : 75 kg</li> <li>Soufre : 3 kg</li> <li>Nitrate de potassium : 100 kg</li> <li>Hypochlorite de sodium : 500 l en tampon du réacteur + 500 l en stock</li> <li>Super strip 100 : 50 kg</li> </ul> |                                                                                                          |

Les différentes aires de traitement des déchets sont distinctes et clairement repérées.

A l'exception des installations spécifiquement autorisées (broyage, traitement hydrométallurgique et fonderie), toute élimination de déchets dans l'enceinte de l'établissement est interdite.

Le mélange de déchets dangereux de catégories différentes, le mélange de déchets dangereux avec des déchets non dangereux et le mélange de déchets dangereux avec des substances, matières ou produits qui ne sont pas des déchets sont interdits.

### ARTICLE 5.1.3. DÉCHETS SORTANTS

#### *Article 5.1.3.1. Limitation de la production de déchets*

L'exploitant doit conformément à la partie déchets de l'étude d'impact du dossier de demande d'autorisation d'exploiter, successivement :

- limiter à la source la quantité et la toxicité de ses déchets en adoptant des technologies propres,
- s'assurer du traitement ou du pré traitement de ses déchets, notamment par voie physico-chimique, biologique ou thermique,
- s'assurer, pour les déchets ultimes dont le volume doit être strictement limité, d'un stockage dans les meilleures conditions possibles".

L'exploitant prend toutes les dispositions nécessaires dans la conception, l'aménagement, et l'exploitation de ses installations pour :

- en priorité, prévenir et réduire la production et la nocivité des déchets, notamment en agissant sur la conception, la fabrication et la distribution des substances et produits et en favorisant le réemploi, diminuer les incidences globales de l'utilisation des ressources et améliorer l'efficacité de leur utilisation ;
- assurer une bonne gestion des déchets de son entreprise en privilégiant, dans l'ordre :
  - a) la préparation en vue de la réutilisation ;
  - b) le recyclage ;
  - c) toute autre valorisation, notamment la valorisation énergétique ;
  - d) l'élimination .

Cet ordre de priorité peut être modifié si cela se justifie compte tenu des effets sur l'environnement et la santé humaine, et des conditions techniques et économiques. L'exploitant tient alors les justifications nécessaires à disposition de l'inspection des installations classées.

#### *Article 5.1.3.2. Séparation des déchets*

L'exploitant effectue à l'intérieur de son établissement la séparation des déchets (dangereux ou non) de façon à assurer leur orientation dans les filières autorisées adaptées à leur nature et à leur dangerosité.

Les déchets doivent être classés selon la liste unique de déchets prévue à l'article R. 541-7 du code de l'environnement. Les déchets dangereux sont définis par l'article R. 541-8 du code de l'environnement

Les déchets d'emballage visés par les articles R 543-66 à R 543-72 du code de l'environnement sont valorisés par réemploi, recyclage ou toute autre action visant à obtenir des déchets valorisables ou de l'énergie.

Les huiles usagées doivent être éliminées conformément aux articles R 543-3 à R 543-15 du code de l'environnement. Elles doivent être remises à des opérateurs agréés (ramasseurs ou exploitants d'installations d'élimination). Dans l'attente de leur ramassage, elles sont stockées dans des réservoirs étanches et dans des conditions de séparation satisfaisantes, évitant notamment les mélanges avec de l'eau ou tout autre déchet non huileux ou contaminé par des PCB.

Les piles et accumulateurs usagés doivent être éliminés conformément aux dispositions des articles R 543-128-1 à R 543-131 du code de l'environnement relatifs à l'élimination des piles et accumulateurs usagés.

Les pneumatiques usagés doivent être éliminés conformément aux dispositions des articles R 543-137 à R 543-151 du code de l'environnement; ils sont remis à des opérateurs agréés (collecteurs ou exploitants d'installations d'élimination) ou aux professionnels qui utilisent ces déchets pour des travaux publics, de remblaiement, de génie civil ou pour l'ensilage.

Les déchets d'équipements électriques et électroniques mentionnés et définis aux articles R.543-171-1 et R 543-171-2 sont enlevés et traités selon les dispositions prévues par les articles R 543-195 à R 543-200 du code de l'environnement.

Les transformateurs contenant des PCB sont éliminés, ou décontaminés, par des entreprises agréées, conformément aux articles R 543-17 à R 543-41 du code de l'environnement.

Les biodéchets produits font l'objet d'un tri à la source et d'une valorisation organique, conformément aux articles R541-225 à R541-227 du code de l'environnement.

#### **Article 5.1.3.3. Déchets gérés à l'extérieur de l'établissement**

L'exploitant oriente les déchets produits dans des filières d'élimination ou de valorisation propres à garantir les intérêts visés à l'article L.511-1 et L. 541-1 du code de l'environnement.

Il s'assure que la personne à qui il remet les déchets est autorisée à les prendre en charge et que les installations destinataires (installations de traitement ou intermédiaires) sont régulièrement autorisées ou déclarées à cet effet au titre de la législation sur les installations classées.

#### **Article 5.1.3.4. Transport**

L'exploitant tient un registre chronologique où sont consignés tous les déchets sortants. Le contenu minimal des informations du registre est fixé en référence à l'arrêté du 29 février 2012 fixant le contenu des registres mentionnés aux articles R. 541-43 et R. 541-46 du code de l'environnement.

Chaque lot de déchets dangereux expédié vers l'extérieur est accompagné du bordereau de suivi défini à l'article R. 541-45 du code de l'environnement.

Les opérations de transport de déchets (dangereux ou non) respectent les dispositions des articles R. 541-49 à R. 541-63 et R. 541-79 du code de l'environnement relatifs à la collecte, au transport, au négoce et au courtage de déchets. La liste mise à jour des transporteurs utilisés par l'exploitant, est tenue à la disposition de l'inspection des installations classées.

L'importation ou l'exportation de déchets (dangereux ou non) est réalisée en application du règlement (CE) n° 1013/2006 du Parlement européen et du Conseil du 14 juin 2006 concernant les transferts de déchets.

L'ensemble des documents démontrant l'accomplissement des formalités du présent article est tenu à la disposition de l'inspection des installations classées.

### **ARTICLE 5.1.4. AUTOSURVEILLANCE DES DÉCHETS**

#### **Article 5.1.4.1. Autosurveillance des déchets**

Conformément aux dispositions des articles R 541-42 à R 541-48 du code de l'environnement relatifs au contrôle des circuits de traitement des déchets, l'exploitant tient à jour un registre chronologique de la production et de l'expédition des déchets dangereux établi conformément aux dispositions nationales et contenant au moins, pour chaque flux de déchets sortants, les informations suivantes :

- la date de l'expédition du déchet ;
- la nature du déchet sortant (code du déchet au regard de la nomenclature définie à l'article R. 541-8 du code de l'environnement) ;
- la quantité du déchet sortant ;
- le nom et l'adresse de l'installation vers laquelle le déchet est expédié ;
- le nom et l'adresse du ou des transporteurs qui prennent en charge le déchet, ainsi que leur numéro de récépissé mentionné à l'article R. 541-53 du code de l'environnement ;
- le cas échéant, le numéro du ou des bordereaux de suivi de déchets ;
- le cas échéant, le numéro de notification prévu par le règlement (CE) n° 1013/2006 du Parlement européen et du Conseil du 14 juin 2006 concernant les transferts transfrontaliers de déchets ;
- le code du traitement qui va être opéré dans l'installation vers laquelle le déchet est expédié, selon les annexes I et II de la directive n° 2008/98/CE du Parlement européen et du Conseil du 19 novembre 2008 relative aux déchets et abrogeant certaines directives;
- la qualification du traitement final vis-à-vis de la hiérarchie des modes de traitement définie à l'article L. 541-1 du code de l'environnement.

Le registre peut être contenu dans un document papier ou informatique. Il est conservé pendant au moins trois ans et tenu à la disposition des autorités compétentes.

#### **Article 5.1.4.2. Déclaration**

L'exploitant déclare chaque année au ministre en charge des installations classées les déchets dangereux et non dangereux conformément à l'arrêté du 31 janvier 2008 modifié relatif au registre et à la déclaration annuelle des émissions polluantes et des déchets.

- Substances et produits chimiques

## **CHAPITRE 5.2 DISPOSITIONS GÉNÉRALES**

### **ARTICLE 5.2.1. IDENTIFICATION DES PRODUITS**

L'inventaire et l'état des stocks des substances et mélanges susceptibles d'être présents dans l'établissement (nature, état physique, quantité, emplacement) est tenu à jour et à disposition de l'inspection des installations classées.

L'exploitant veille notamment à disposer sur le site, et à tenir à disposition de l'inspection des installations classées, l'ensemble des documents nécessaires à l'identification des substances, mélanges et des produits, et en particulier :

- les fiches de données de sécurité (FDS) à jour pour les substances chimiques et mélanges chimiques concernés présents sur le site ; et le cas échéant, le ou les scénarios d'expositions de la FDS-étendue correspondant à l'utilisation de la substance sur le site.

### **ARTICLE 5.2.2. ÉTIQUETAGE DES SUBSTANCES ET MÉLANGES DANGEREUX**

Les fûts, réservoirs et autre emballages portent en caractères très lisibles le nom des substances et mélanges, et s'il y a lieu, les éléments d'étiquetage conformément au règlement n°1272/2008 dit CLP ou le cas échéant par la réglementation sectorielle applicable aux produits considérés.

Les tuyauteries apparentes contenant ou transportant des substances ou mélanges dangereux devront également être munis du pictogramme défini par le règlement susvisé.

## **CHAPITRE 5.3 SUBSTANCE ET PRODUITS DANGEREUX POUR L'HOMME ET L'ENVIRONNEMENT**

### **ARTICLE 5.3.1. SUBSTANCES INTERDITES OU RESTREINTES**

L'exploitant s'assure que les substances et produits présent sur le site ne sont pas interdits au titre des réglementations européennes, et notamment:

- qu'il n'utilise pas, ni ne fabrique, de produits biocides contenant des substances actives ayant fait l'objet d'une décision de non-approbation au titre de la directive 98/8 et du règlement 528/2012,
- qu'il respecte les interdictions du règlement n°850/2004 sur les polluants organiques persistants,
- qu'il respecte les restrictions inscrites à l'annexe XVII du règlement n°1907/2006,
- qu'il n'utilise pas sans autorisation les substances telles quelles ou contenues dans un mélange listées à l'annexe XIV du règlement n°1907/2006 lorsque la sunset date est dépassée.

S'il estime que ses usages sont couverts par d'éventuelles dérogations à ces limitations, l'exploitant tient l'analyse correspondante à la disposition de l'inspection.

### **ARTICLE 5.3.2. SUBSTANCES EXTRÊMEMENT PRÉOCCUPANTES**

L'exploitant établit et met à jour régulièrement, et en tout état de cause au moins une fois par an, la liste des substances qu'il fabrique, importe ou utilise et qui figurent à la liste des substances candidates à l'autorisation telle qu'établie par l'Agence européenne des produits chimiques en vertu de l'article 59 du règlement n°1907/2006. L'exploitant tient cette liste à la disposition de l'inspection des installations classées.

### **ARTICLE 5.3.3. SUBSTANCES SOUMISES À AUTORISATION**

Si la liste établie en application de l'article précédent contient des substances inscrites à l'annexe XIV du règlement 1907/2006, l'exploitant en informe l'inspection des installations classées sous un délai de 3 mois après la mise à jour de ladite liste.

L'exploitant précise alors, pour ces substances, la manière dont il entend assurer sa conformité avec le règlement 1907/2006, par exemple s'il prévoit de substituer la substance considérée, s'il estime que son utilisation est exemptée de cette procédure ou s'il prévoit d'être couvert par une demande d'autorisation soumise à l'Agence européenne des produits chimiques.

S'il bénéficie d'une autorisation délivrée au titre des articles 60 et 61 du règlement n°1907/2006, l'exploitant tient à disposition de l'inspection une copie de cette décision et notamment des mesures de gestion qu'elle prévoit. Le cas échéant, il tiendra également à la disposition de l'inspection tous justificatifs démontrant la couverture de ses fournisseurs par cette autorisation ainsi que les éléments attestant de sa notification auprès de l'agence européenne des produits chimiques.



Dans tous les cas, l'exploitant tient à la disposition de l'inspection les mesures de gestion qu'il a adoptées pour la protection de la santé humaine et de l'environnement et, le cas échéant, le suivi des rejets dans l'environnement de ces substances.

#### **ARTICLE 5.3.4. PRODUITS BIOCIDES - SUBSTANCES CANDIDATES À SUBSTITUTION**

L'exploitant recense les produits biocides utilisés pour les besoins des procédés industriels et dont les substances actives ont été identifiées, en raison de leurs propriétés de danger, comme « candidates à la substitution », au sens du règlement n°528/2012. Ce recensement est mis à jour régulièrement, et en tout état de cause au moins une fois par an.

Pour les substances et produits identifiés, l'exploitant tient à la disposition de l'inspection son analyse sur les possibilités de substitution de ces substances et les mesures de gestion qu'il a adoptées pour la protection de la santé humaine et de l'environnement et le suivi des rejets dans l'environnement de ces substances.

#### **ARTICLE 5.3.5. SUBSTANCES À IMPACTS SUR LA COUCHE D'OZONE (ET LE CLIMAT)**

L'exploitant informe l'inspection des installations classées s'il dispose d'équipements de réfrigération, climatisations et pompes à chaleur contenant des chlorofluorocarbures et hydrochlorofluorocarbures, tels que définis par le règlement n°1005/2009.

S'il dispose d'équipements de réfrigération, de climatisations et de pompes à chaleur contenant des gaz à effet de serre fluorés, tels que définis par le règlement n°517/2014, et dont le potentiel de réchauffement planétaire est supérieur ou égal à 2 500, l'exploitant en tient la liste à la disposition de l'inspection.

---

## **TITRE 6 - PRÉVENTION DES NUISANCES SONORES, DES VIBRATIONS ET DES ÉMISSIONS LUMINEUSES**

---

### **CHAPITRE 6.1 DISPOSITIONS GÉNÉRALES**

#### **ARTICLE 6.1.1. AMÉNAGEMENTS**

L'installation est construite, équipée et exploitée de façon que son fonctionnement ne puisse être à l'origine de bruits transmis par voie aérienne ou solidoienne, de vibrations mécaniques susceptibles de compromettre la santé ou la sécurité du voisinage ou de constituer une nuisance pour celui-ci.

Les prescriptions de l'arrêté ministériel du 23 janvier 1997 relatif à la limitation des bruits émis dans l'environnement par les installations relevant du livre V – titre I du Code de l'Environnement, ainsi que les règles techniques annexées à la circulaire du 23 juillet 1986 relative aux vibrations mécaniques émises dans l'environnement par les installations classées sont applicables.

Une mesure du niveau de bruit et de l'émergence est effectuée un an au maximum après la mise en service de l'installation. Les mesures sont effectuées selon la méthode définie en annexe de l'arrêté du 23 janvier 1997. Ces mesures sont effectuées par un organisme qualifié dans des conditions représentatives du fonctionnement de l'installation sur une durée d'une demi-heure au moins.

Une mesure des émissions sonores est effectuée aux frais de l'exploitant par un organisme qualifié, notamment à la demande du préfet, si l'installation fait l'objet de plaintes ou en cas de modification de l'installation susceptible d'impacter le niveau de bruit généré dans les zones à émergence réglementée.

#### **ARTICLE 6.1.2. VÉHICULES ET ENGINS**

Les véhicules de transport, les matériels de manutention et les engins de chantier utilisés à l'intérieur de l'établissement, et susceptibles de constituer une gêne pour le voisinage, sont conformes aux dispositions des articles R. 571-1 à R. 571-24 du code de l'environnement, à l'exception des matériels destinés à être utilisés à l'extérieur des bâtiments visés par l'arrêté du 18 mars 2002 modifié, mis sur le marché après le 4 mai 2002, soumis aux dispositions dudit arrêté.

#### **ARTICLE 6.1.3. APPAREILS DE COMMUNICATION**

L'usage de tout appareil de communication par voie acoustique (sirènes, avertisseurs, haut-parleurs ...) gênant pour le voisinage est interdit sauf si leur emploi est exceptionnel et réservé à la prévention ou au signalement d'incidents graves ou d'accidents.

### **CHAPITRE 6.2 NIVEAUX ACOUSTIQUES**

#### **ARTICLE 6.2.1. HORAIRES DE FONCTIONNEMENT DE L'INSTALLATION**

L'installation fonctionne de 7 heures à 17 heures, du lundi au vendredi.

#### **ARTICLE 6.2.2. VALEURS LIMITES D'ÉMERGENCE**

Les émissions sonores dues aux activités des installations ne doivent pas engendrer une émergence supérieure aux valeurs admissibles fixées dans le tableau ci-après, dans les zones à émergence réglementée.

| Niveau de bruit ambiant existant dans les zones à émergence réglementée (incluant le bruit de l'établissement) | Emergence admissible pour la période allant de 7h à 22h, sauf dimanches et jours fériés | Emergence admissible pour la période allant de 22h à 7h, ainsi que les dimanches et jours fériés |
|----------------------------------------------------------------------------------------------------------------|-----------------------------------------------------------------------------------------|--------------------------------------------------------------------------------------------------|
| Supérieur à 35 dB(A) et inférieur ou égal à 45 dB(A)                                                           | 6 dB(A)                                                                                 | 4 dB(A)                                                                                          |
| Supérieur à 45 dB(A)                                                                                           | 5 dB(A)                                                                                 | 3 dB(A)                                                                                          |

Les zones à émergence réglementée sont définies sur le plan annexé au présent arrêté.

### ARTICLE 6.2.3. NIVEAUX LIMITES DE BRUIT EN LIMITE D'EXPLOITATION

Les niveaux limites de bruit ne doivent pas dépasser en limite de propriété de l'établissement les valeurs suivantes pour les différentes périodes de la journée :

| PERIODES                        | PERIODE DE JOUR<br>Allant de 7h à 22h,<br>(sauf dimanches et jours fériés) | PERIODE DE NUIT<br>Allant de 22h à 7h,<br>(ainsi que dimanches et jours fériés) |
|---------------------------------|----------------------------------------------------------------------------|---------------------------------------------------------------------------------|
| Niveau sonore limite admissible | 70 dB(A)                                                                   | 60 dB(A)                                                                        |

### ARTICLE 6.2.4. MESURES PÉRIODIQUES DES NIVEAUX SONORES

Une mesure du niveau de bruit et de l'émergence est effectuée un an au maximum après la mise en service des nouvelles activités autorisées par le présent arrêté puis tous les 3 ans. Les mesures sont effectuées selon la méthode définie en annexe de l'arrêté du 23 janvier 1997. Ces mesures sont effectuées par un organisme qualifié dans des conditions représentatives du fonctionnement de l'installation sur une durée d'une demi-heure au moins.

Une mesure des émissions sonores est effectuée aux frais de l'exploitant par un organisme qualifié, à la mise en service du nouveau broyeur.

Une mesure des émissions sonores est effectuée aux frais de l'exploitant par un organisme qualifié, notamment à la demande du préfet, si l'installation fait l'objet de plaintes ou en cas de modification de l'installation susceptible d'impacter le niveau de bruit généré dans les zones à émergence réglementée.

Les résultats des mesures réalisées sont transmis au préfet dans le mois qui suit leur réception avec les commentaires et propositions éventuelles d'amélioration.

## CHAPITRE 6.3 VIBRATIONS

### ARTICLE 6.3.1. VIBRATIONS

En cas d'émissions de vibrations mécaniques gênantes pour le voisinage ainsi que pour la sécurité des biens ou des personnes, les points de contrôle, les valeurs des niveaux limites admissibles ainsi que la mesure des niveaux vibratoires émis seront déterminés suivant les spécifications des règles techniques annexées à la circulaire ministérielle du 23 juillet 1986 relative aux vibrations mécaniques émises dans l'environnement par les installations classées.

## CHAPITRE 6.4 ÉMISSIONS LUMINEUSES

### ARTICLE 6.4.1. ÉMISSIONS LUMINEUSES

De manière à réduire la consommation énergétique et les nuisances pour le voisinage, l'exploitant prend les dispositions suivantes :

- les éclairages intérieurs des locaux sont éteints une heure au plus tard après la fin de l'occupation de ces locaux
- les illuminations des façades des bâtiments ne peuvent être allumées avant le coucher du soleil et sont éteintes au plus tard à 1 heure.

Ces dispositions ne sont pas applicables aux installations d'éclairage destinées à assurer la protection des biens lorsqu'elles sont asservies à des dispositifs de détection de mouvement ou d'intrusion.

L'exploitant du bâtiment doit s'assurer que la sensibilité des dispositifs de détection et la temporisation du fonctionnement de l'installation sont conformes aux objectifs de sobriété poursuivis par la réglementation, ceci afin d'éviter que l'éclairage fonctionne toute la nuit.

---

## TITRE 7 - PRÉVENTION DES RISQUES TECHNOLOGIQUES

---

### CHAPITRE 7.1 PRINCIPES DIRECTEURS

#### ARTICLE 7.1.1. PRINCIPES DIRECTEURS

L'exploitant prend toutes les dispositions nécessaires pour prévenir les incidents et accidents susceptibles de concerner les installations et pour en limiter les conséquences. Il organise sous sa responsabilité les mesures appropriées, pour obtenir et maintenir cette prévention des risques, dans les conditions normales d'exploitation, les situations transitoires et dégradées, depuis la construction jusqu'à la remise en état du site après l'exploitation.

Il met en place le dispositif nécessaire pour en obtenir l'application et le maintien ainsi que pour détecter et corriger les écarts éventuels.

### CHAPITRE 7.2 GÉNÉRALITÉS

#### ARTICLE 7.2.1. LOCALISATION DES RISQUES

L'exploitant identifie les zones de l'établissement susceptibles d'être à l'origine d'incendie, d'émanations toxiques ou d'explosion de par la présence de substances ou mélanges dangereux stockés ou utilisés ou d'atmosphères nocives ou explosibles pouvant survenir soit de façon permanente ou semi-permanente dans le cadre du fonctionnement normal des installations, soit de manière épisodique avec une faible fréquence et de courte durée.

Il distingue 3 types de zones :

- les zones à risque permanent ou fréquent ;
- les zones à risque occasionnel ;
- les zones où le risque n'est pas susceptible de se présenter en fonctionnement normal ou n'est que de courte durée s'il se présente néanmoins.

Pour les zones à risque d'atmosphère explosive dues aux produits inflammables, l'exploitant définit :

- zone 0 : emplacement où une atmosphère explosive consistant en un mélange avec l'air de substances inflammables sous forme de gaz, de vapeur ou de brouillard est présente en permanence, pendant de longues périodes ou fréquemment ;
- zone 1 : emplacement où une atmosphère explosive consistant en un mélange avec l'air de substances inflammables sous forme de gaz, de vapeur ou de brouillard est susceptible de se présenter occasionnellement en fonctionnement normal ;
- zone 2 : emplacement où une atmosphère explosive consistant en un mélange avec l'air de substances inflammables sous forme de gaz, de vapeur ou de brouillard n'est pas susceptible de se présenter ou n'est que de courte durée, s'il advient qu'elle se présente néanmoins.

Pour les zones à risque d'atmosphère explosive dues aux poussières, l'exploitant définit :

- zone 20 : emplacement où une atmosphère explosive sous forme de nuage de poussières combustibles est présente dans l'air en permanence ou pendant de longues périodes ou fréquemment ;
- zone 21 : emplacement où une atmosphère explosive sous forme de nuage de poussières combustibles est susceptible de se présenter occasionnellement en fonctionnement normal ;
- zone 22 : emplacement où une atmosphère explosive sous forme de nuage de poussières combustibles n'est pas susceptible de se présenter en fonctionnement normal ou n'est que de courte durée s'il advient qu'elle se présente néanmoins.

Ces zones sont matérialisées par des moyens appropriés et reportées sur un plan systématiquement tenu à jour.

La nature exacte du risque (atmosphère potentiellement explosible, etc.) et les consignes à observer sont indiquées à l'entrée de ces zones et en tant que de besoin rappelées à l'intérieur de celles-ci. Ces consignes doivent être incluses dans les plans de secours s'ils existent.

#### ARTICLE 7.2.2. LOCALISATION DES STOCKS DE SUBSTANCES ET MÉLANGES DANGEREUX

L'inventaire et l'état des stocks des substances et mélanges dangereux décrit précédemment à l'article 6.1.1 seront tenus à jour dans un registre, auquel est annexé un plan général des stockages. Ce registre est tenu à la disposition des services d'incendie et de secours.

#### ARTICLE 7.2.3. PROPRETÉ DE L'INSTALLATION

Les locaux sont maintenus propres et régulièrement nettoyés notamment de manière à éviter les amas de matières dangereuses ou polluantes et de poussières. Le matériel de nettoyage est adapté aux risques présentés par les produits et poussières.

#### ARTICLE 7.2.4. CONTRÔLE DES ACCÈS

L'exploitant prend les dispositions nécessaires au contrôle des accès, ainsi qu'à la connaissance permanente des personnes présentes dans l'établissement.

Un gardiennage est assuré en permanence. L'exploitant établit une consigne sur la nature et la fréquence des contrôles à effectuer.

Le responsable de l'établissement prend toutes dispositions pour que lui-même ou une personne déléguée techniquement compétente en matière de sécurité puisse être alerté et intervenir rapidement sur les lieux en cas de besoin y compris durant les périodes de gardiennage.

L'ensemble des installations est efficacement clôturé sur la totalité de sa périphérie.

#### ARTICLE 7.2.5. CIRCULATION DANS L'ÉTABLISSEMENT

L'exploitant fixe les règles de circulation applicables à l'intérieur de l'établissement. Les règles sont portées à la connaissance des intéressés par une signalisation adaptée et une information appropriée.

Les voies de circulation et d'accès sont notamment délimitées, maintenues en constant état de propreté et dégagées de tout objet susceptible de gêner le passage. Ces voies sont aménagées pour que les engins des services d'incendie puissent évoluer sans difficulté.

#### ARTICLE 7.2.6. ÉTUDE DE DANGERS

L'exploitant met en place et entretient l'ensemble des équipements mentionnés dans l'étude de dangers.

L'exploitant met en œuvre l'ensemble des mesures d'organisation et de formation ainsi que les procédures mentionnées dans l'étude de dangers.

### CHAPITRE 7.3 DISPOSITIONS CONSTRUCTIVES

#### ARTICLE 7.3.1. COMPORTEMENT AU FEU

Les bâtiment et locaux sont conçus et aménagés de façon à pouvoir détecter rapidement un départ d'incendie et s'opposer à la propagation d'un incendie.

A l'intérieur des ateliers, les allées de circulation sont aménagées et maintenues constamment dégagées pour faciliter la circulation et l'évacuation du personnel ainsi que l'intervention des secours en cas de sinistre.

##### *Article 7.3.1.1. Comportement au feu des bâtiments*

Les bâtiments où sont entreposés ou manipulés des produits ou déchets combustibles ou inflammables présentent les caractéristiques de résistance au feu minimales suivantes :

- l'ensemble de la structure est R15 ;
- les matériaux sont de classe A2s1d0.

Pour toutes les installations visées par le présent article, les justificatifs attestant des propriétés de résistance au feu sont conservés et tenus à la disposition de l'inspection des installations classées.

##### *Article 7.3.1.2. Toitures et couvertures de toiture*

Les toitures et couvertures de toiture répondent à la classe BROOF (t3).

Les bâtiments fermés où sont entreposés ou manipulés des produits ou déchets combustibles ou inflammables sont équipés en partie haute de dispositifs d'évacuation naturelle de fumées et de chaleur, permettant l'évacuation à l'air libre des fumées, gaz de combustion, chaleur et produits imbrûlés dégagés en cas d'incendie.

Les dispositifs d'évacuation naturelle à l'air libre peuvent être des dispositifs passifs (ouvertures permanentes) ou des dispositifs actifs. Dans ce dernier cas, ils sont composés d'exutoires à commandes automatique et manuelle.

Les dispositifs passifs ne sont toutefois pas autorisés dans le cas d'entreposage ou de manipulation de déchets susceptibles d'émettre des émissions odorantes, lorsque leur entreposage en intérieur est possible.

En exploitation normale, le réarmement (fermeture) doit être possible depuis le sol du bâtiment ou depuis la zone de désenfumage.

Les commandes d'ouverture manuelle sont placées à proximité des accès.

Les dispositifs d'évacuation naturelle de fumées et de chaleur sont adaptés aux risques particuliers de l'installation.

Dans un délai de 3 mois après la notification du présent arrêté, l'exploitant remet au préfet une étude justifiant que le dimensionnement des dispositifs de désenfumage existants sont adaptés aux risques.

Dans le cas contraire, dans un délai de 6 mois après la notification du présent arrêté, l'exploitant réalise les travaux nécessaires à la mise en œuvre de dispositifs de désenfumage adaptés aux risques.

## ARTICLE 7.3.2. INTERVENTION DES SERVICES DE SECOURS

### Article 7.3.2.1. Accessibilité

L'installation dispose en permanence d'un accès au moins pour permettre à tout moment l'intervention des services d'incendie et de secours.

Au sens du présent arrêté, on entend par « accès à l'installation » une ouverture reliant la voie de desserte ou publique et l'intérieur du site suffisamment dimensionnée pour permettre l'entrée des engins de secours et leur mise en œuvre.

Les véhicules dont la présence est liée à l'exploitation de l'installation stationnent sans occasionner de gêne pour l'accessibilité des engins des services de secours depuis les voies de circulation externes à l'installation, même en dehors des heures d'exploitation et d'ouverture de l'installation.

### Article 7.3.2.2. Accessibilité des engins à proximité de l'installation

Une voie « engins » au moins est maintenue dégagée pour la circulation sur le périmètre de l'installation et est positionnée de façon à ne pouvoir être obstruée par l'effondrement de tout ou partie de cette installation.

Cette voie « engins » respecte les caractéristiques suivantes :

- la largeur utile est au minimum de 3 mètres la hauteur libre au minimum de 3,5 mètres et la pente inférieure à 15%,
- dans les virages de rayon intérieur inférieur à 50 mètres, un rayon intérieur  $R$  minimal de 13 mètres est maintenu et une sur-largeur de  $S = 15/R$  mètres est ajoutée,
- la voie résiste à la force portante calculée pour un véhicule de 160 kN avec un maximum de 90kN par essieu, ceux-ci étant distants de 3,6 mètres au maximum,
- chaque point du périmètre de l'installation est à une distance maximale de 60 mètres de cette voie,
- aucun obstacle n'est disposé entre les accès à l'installation ou aux voies échelles et la voie engin.

En cas d'impossibilité de mise en place d'une voie engin permettant la circulation sur l'intégralité du périmètre de l'installation et si tout ou partie de la voie est en impasse, les 40 derniers mètres de la partie de la voie en impasse sont d'une largeur utile minimale de 7 mètres et une aire de retournement de 20 mètres de diamètre est prévue à son extrémité.

### Article 7.3.2.3. Mise en station des échelles

Pour toute installation située dans un bâtiment de hauteur supérieure à 8 mètres, au moins une façade est desservie par au moins une voie « échelle » permettant la circulation et la mise en station des échelles aériennes. Cette voie échelle est directement accessible depuis la voie engin définie au II.

Depuis cette voie, une échelle accédant à au moins toute la hauteur du bâtiment peut être disposée. La voie respecte, par ailleurs, les caractéristiques suivantes :

- la largeur utile est au minimum de 4 mètres, la longueur de l'aire de stationnement au minimum de 10 mètres, la pente au maximum de 10%,
- dans les virages de rayon intérieur inférieur à 50 mètres, un rayon intérieur  $R$  minimal de 13 mètres est maintenu et une sur-largeur de  $S = 15/R$  mètres est ajoutée,
- aucun obstacle aérien ne gêne la manœuvre de ces échelles à la verticale de l'ensemble de la voie,
- la distance par rapport à la façade est de 1 mètre minimum et 8 mètres maximum pour un stationnement parallèle au bâtiment et inférieure à 1 mètre pour un stationnement perpendiculaire au bâtiment,
- la voie résiste à la force portante calculée pour un véhicule de 160 kN avec un maximum de 90kN par essieu (320 kN avec un maximum de 130 kN par essieu pour les installations présentant des risques spécifiques nécessitant l'intervention d'importants moyens de lutte contre l'incendie : entrepôt, dépôts de liquides inflammables...), ceux-ci étant distants de 3,6 mètres au maximum et présente une résistance au poinçonnement minimale de 88 N/cm<sup>2</sup>.

### Article 7.3.2.4. Etablissement du dispositif hydraulique depuis les engins

A partir de chaque voie « engins » ou « échelle » est prévu un accès à toutes les issues du bâtiment ou au moins à deux côtés opposés de l'installation par un chemin stabilisé de 1,40 mètres de large au minimum.

## CHAPITRE 7.4 DISPOSITIF DE PRÉVENTION DES ACCIDENTS

### ARTICLE 7.4.1. MATÉRIELS UTILISABLES EN ATMOSPHÈRES EXPLOSIBLES

Dans les zones où des atmosphères explosives peuvent se présenter, les appareils doivent être réduits au strict minimum.

Les appareils et systèmes de protection destinés à être utilisés dans les emplacements où des atmosphères explosives, peuvent se présenter doivent être sélectionnés conformément aux catégories prévues par la directive 2014/34/UE, sauf dispositions contraires prévues dans l'étude de dangers, sur la base d'une évaluation des risques correspondante.

Les masses métalliques contenant et/ou véhiculant des produits inflammables et explosibles susceptibles d'engendrer des charges électrostatiques sont mises à la terre et reliées par des liaisons équipotentielles.

Le plan des zones à risques d'explosion est porté à la connaissance de l'organisme chargé de la vérification des installations électriques.

## **ARTICLE 7.4.2. INSTALLATIONS ÉLECTRIQUES**

Les installations électriques doivent être conçues, réalisées et entretenues conformément aux normes en vigueur.

La mise à la terre est effectuée suivant les règles de l'art.

Le matériel électrique est entretenu en bon état et reste en permanence conforme en tout point à ses spécifications techniques d'origine.

Les conducteurs sont mis en place de manière à éviter tout court-circuit.

Une vérification de l'ensemble de l'installation électrique est effectuée au minimum une fois par an par un organisme compétent qui mentionnera très explicitement les défauts relevés dans son rapport. L'exploitant conservera une trace écrite des éventuelles mesures correctives prises.

## **ARTICLE 7.4.3. VENTILATION DES LOCAUX**

Sans préjudice des dispositions du code du travail, les locaux sont convenablement ventilés pour prévenir la formation d'atmosphère explosive ou toxique. Le débouché à l'atmosphère de la ventilation est placé aussi loin que possible des immeubles habités ou occupés par des tiers et des bouches d'aspiration d'air extérieur, et à une hauteur suffisante compte tenu de la hauteur des bâtiments environnants afin de favoriser la dispersion des gaz rejetés et au minimum à 1 mètre au-dessus du faitage.

La forme du conduit d'évacuation, notamment dans la partie la plus proche du débouché à l'atmosphère, est conçue de manière à favoriser au maximum l'ascension et la dispersion des polluants dans l'atmosphère (par exemple l'utilisation de chapeaux est interdite).

## **ARTICLE 7.4.4. SYSTÈMES DE DÉTECTION ET EXTINCTION AUTOMATIQUES**

Chaque local technique, armoire technique ou partie de l'installation recensée selon les dispositions de l'Article 7.2.1. en raison des conséquences d'un sinistre susceptible de se produire dispose d'un dispositif de détection de substance particulière/fumée. L'exploitant dresse la liste de ces détecteurs avec leur fonctionnalité et détermine les opérations d'entretien destinées à maintenir leur efficacité dans le temps.

L'exploitant est en mesure de démontrer la pertinence du dimensionnement retenu pour les dispositifs de détection et le cas échéant d'extinction. Il organise à fréquence semestrielle au minimum des vérifications de maintenance et des tests dont les comptes-rendus sont tenus à disposition de l'inspection des installations classées.

En cas d'installation de systèmes d'extinction automatique d'incendie, ceux-ci sont conçus, installés et entretenus régulièrement conformément aux référentiels reconnus.

## **ARTICLE 7.4.5. PROTECTION CONTRE LA FOUDRE**

Une analyse du risque foudre (ARF) visant à protéger les intérêts mentionnés aux articles L. 211-1 et L. 511-1 du code de l'environnement est réalisée par un organisme compétent. Elle identifie les équipements et installations dont une protection doit être assurée.

L'analyse est basée sur une évaluation des risques réalisée conformément à la norme NF EN 62305-2, version de novembre 2006, ou à un guide technique reconnu par le ministre chargé des installations classées.

Elle définit les niveaux de protection nécessaires aux installations.

Cette analyse est systématiquement mise à jour à l'occasion de modifications substantielles au sens de l'article R. 181-46 du code de l'environnement et à chaque révision de l'étude de dangers ou pour toute modification des installations qui peut avoir des répercussions sur les données d'entrées de l'ARF.

Au regard des résultats de l'analyse du risque foudre, une étude technique est réalisée, par un organisme compétent, définissant précisément les mesures de prévention et les dispositifs de protection, le lieu de leur implantation ainsi que les modalités de leur vérification et de leur maintenance.

Une notice de vérification et de maintenance est rédigée lors de l'étude technique puis complétée, si besoin, après la réalisation des dispositifs de protection.

Un carnet de bord est tenu par l'exploitant. Les chapitres qui y figurent sont rédigés lors de l'étude technique.

Les systèmes de protection contre la foudre prévus dans l'étude technique sont conformes aux normes françaises ou à toute norme équivalente en vigueur dans un Etat membre de l'Union européenne.

Pour les installations dont le 1<sup>er</sup> arrêté d'autorisation est antérieur au 24 août 2008 : L'installation des dispositifs de protection et la mise en place des mesures de prévention sont réalisées, par un organisme compétent, à l'issue de l'étude technique, au plus tard deux ans après l'élaboration de l'analyse du risque foudre.

Pour les installations dont le 1<sup>er</sup> arrêté d'autorisation est postérieur au 24 août 2008 : L'installation des dispositifs de protection et la mise en place des mesures de prévention ont été réalisées, par un organisme compétent, à l'issue de l'étude technique.

Les dispositifs de protection et les mesures de prévention répondent aux exigences de l'étude technique.

L'installation des protections fait l'objet d'une vérification complète par un organisme compétent, distinct de l'installateur, au plus tard six mois après leur installation.

Une vérification visuelle est réalisée annuellement par un organisme compétent.

L'état des dispositifs de protection contre la foudre des installations fait l'objet d'une vérification complète tous les deux ans par un organisme compétent.

Toutes ces vérifications sont décrites dans une notice de vérification et de maintenance et sont réalisées conformément à la norme NF EN 62305-3, version de décembre 2006.

Les agressions de la foudre sur le site sont enregistrées. En cas de coup de foudre enregistré, une vérification visuelle des dispositifs de protection concernés est réalisée, dans un délai maximum d'un mois, par un organisme compétent.

Si l'une de ces vérifications fait apparaître la nécessité d'une remise en état, celle-ci est réalisée dans un délai maximum d'un mois.

L'exploitant tient en permanence à disposition de l'inspection des installations classées l'analyse du risque foudre, l'étude technique, la notice de vérification et de maintenance, le carnet de bord et les rapports de vérifications. Ces documents sont mis à jour conformément aux dispositions de l'arrêté ministériel en vigueur.

Les paratonnerres à source radioactive ne sont pas admis dans l'installation.

#### **ARTICLE 7.4.6. SÉISMES**

L'exploitant réalise un plan de visite ou de surveillance de ses installations, ainsi que les maintenances en découlant, avant le 1<sup>er</sup> janvier 2020.

Ce plan a pour objectif de s'assurer de l'intégrité des équipements et de la qualité de leurs ancrages et fixations. Il peut être confondu avec le plan de modernisation des installations industrielles (PM2I), conformément aux dispositions de la section I de l'arrêté ministériel modifié du 4 octobre 2010, ou avec les plans de contrôle imposés par la réglementation des équipements sous pression (ESP).

Ce plan de surveillance peut être réalisé suivant des guides techniques reconnus par le ministère chargé de l'environnement. Il est défini par l'exploitant tant dans son contenu que dans la définition de ses fréquences. Les maintenances nécessaires sont à réaliser à la mise en œuvre du plan.

L'ensemble des documents constituant le plan sont à tenir à la disposition de l'inspection des installations classées, dont notamment les justificatifs de maintenance.

### **CHAPITRE 7.5 DISPOSITIF DE RÉTENTION DES POLLUTIONS ACCIDENTELLES**

#### **ARTICLE 7.5.1. ORGANISATION DE L'ÉTABLISSEMENT**

Une consigne écrite doit préciser les vérifications à effectuer, en particulier pour s'assurer périodiquement de l'étanchéité des dispositifs de rétention, préalablement à toute remise en service après arrêt d'exploitation, et plus généralement aussi souvent que le justifieront les conditions d'exploitation.

Les vérifications, les opérations d'entretien et de vidange des rétentions doivent être notées sur un registre spécial tenu à la disposition de l'inspection des installations classées.

#### **ARTICLE 7.5.2. RÉTENTIONS ET CONFINEMENT**

I. Tout stockage d'un liquide susceptible de créer une pollution des eaux ou des sols est associé à une capacité de rétention dont le volume est au moins égal à la plus grande des deux valeurs suivantes:

- 100 % de la capacité du plus grand réservoir,
- 50 % de la capacité totale des réservoirs associés.

Cette disposition n'est pas applicable aux bassins de traitement des eaux résiduaires.

Pour les stockages de récipients de capacité unitaire inférieure ou égale à 250 litres, la capacité de rétention est au moins égale à :

- dans le cas de liquides inflammables, 50 % de la capacité totale des fûts,- dans les autres cas, 20 % de la capacité totale des fûts,
- dans tous les cas 800 litres minimum ou égale à la capacité totale lorsque celle-là est inférieure à 800 l.

II. La capacité de rétention est étanche aux produits qu'elle pourrait contenir et résiste à l'action physique et chimique des fluides. Il en est de même pour son dispositif d'obturation qui est maintenu fermé.

« L'étanchéité du (ou des) réservoir(s) associé(s) est conçue pour pouvoir être contrôlée à tout moment, sauf impossibilité technique justifiée par l'exploitant.

« Le stockage des liquides inflammables, toxiques, corrosifs ou dangereux pour l'environnement, n'est autorisé sous le niveau du sol environnant que dans des réservoirs en fosse maçonnée ou assimilés.

Les produits récupérés en cas d'accident ne peuvent être rejetés que dans des conditions conformes au présent arrêté ou sont éliminés comme les déchets.

Les réservoirs ou récipients contenant des produits incompatibles ne sont pas associés à une même rétention.

Le stockage des liquides inflammables, ainsi que des autres produits toxiques ou dangereux pour l'environnement, n'est permis sous le niveau du sol que dans des réservoirs en fosse maçonnée, ou assimilés, et pour les liquides inflammables, dans les conditions énoncées ci-dessus.



III. Les rétentions des stockages à l'air libre sont vidées dès que possible des eaux pluviales s'y versant.

IV. Le sol des aires et des locaux de stockage ou de manipulation des matières dangereuses pour l'homme ou susceptibles de créer une pollution de l'eau ou du sol est étanche et équipé de façon à pouvoir recueillir les eaux de lavage et les matières répandues accidentellement.

Les aires de chargement et de déchargement routier et ferroviaire sont étanches et reliées à des rétentions dimensionnées selon les mêmes règles.

V. Toutes mesures sont prises pour recueillir l'ensemble des eaux et écoulements susceptibles d'être pollués lors d'un sinistre, y compris les eaux utilisées lors d'un incendie, afin que celles-ci soient récupérées ou traitées afin de prévenir toute pollution des sols, des égouts, des cours d'eau ou du milieu naturel. Ce confinement peut être réalisé par des dispositifs internes ou externes à l'installation. Les dispositifs internes sont interdits lorsque des matières dangereuses sont stockées.

En cas de dispositif de confinement externe à l'installation, les matières canalisées sont collectées, de manière gravitaire ou grâce à des systèmes de relevage autonomes, puis convergent vers cette capacité spécifique. En cas de recours à des systèmes de relevage autonomes, l'exploitant est en mesure de justifier à tout instant d'un entretien et d'une maintenance rigoureux de ces dispositifs. Des tests réguliers sont par ailleurs menés sur ces équipements.

En cas de confinement interne, les orifices d'écoulement sont en position fermée par défaut. En cas de confinement externe, les orifices d'écoulement issus de ces dispositifs sont munis d'un dispositif automatique d'obturation pour assurer ce confinement lorsque des eaux susceptibles d'être pollués y sont portées. Tout moyen est mis en place pour éviter la propagation de l'incendie par ces écoulements.

Les réseaux d'assainissement susceptibles de recueillir l'ensemble des eaux polluées lors d'un accident ou d'un incendie (y compris les eaux d'extinction et de refroidissement) sont raccordés à un dispositif de confinement étanche aux produits collectés avant rejet vers le milieu naturel.

Le volume nécessaire à ce confinement est déterminé de la façon suivante. L'exploitant calcule la somme:

- du volume d'eau d'extinction nécessaire à la lutte contre l'incendie d'une part,
- du volume de produit libéré par cet incendie d'autre part ;
- du volume d'eau lié aux intempéries à raison de 10 litres par mètre carré de surface de drainage vers l'ouvrage de confinement lorsque le confinement est externe.

Le dispositif de confinement en temps normal au niveau permettant une pleine capacité d'utilisation. Les organes de commande nécessaires à leur mise en service doivent pouvoir être actionnés en toute circonstance.

Les eaux d'extinction collectées sont éliminées vers les filières de traitement des déchets appropriées.

Dans un délai de 3 mois après la notification du présent arrêté, l'exploitant remet au préfet une étude justifiant le dimensionnement du dispositif de confinement étanche adapté au site.

Dans un délai de 6 mois après la notification du présent arrêté, l'exploitant réalise les travaux nécessaires à la mise en œuvre du dispositif dimensionné.

### **ARTICLE 7.5.3. RÉSERVOIRS**

L'étanchéité du (ou des) réservoir(s) associé(s) à la rétention doit pouvoir être contrôlée à tout moment.

Les matériaux utilisés doivent être adaptés aux produits utilisés de manière, en particulier, à éviter toute réaction parasite dangereuse. Les réservoirs non mobiles sont, de manière directe ou indirecte, ancrés au sol de façon à résister au moins à la poussée d'Archimède.

Les canalisations doivent être installées à l'abri des chocs et donner toute garantie de résistance aux actions mécaniques, physiques, chimiques ou électrolytiques. Il est en particulier interdit d'intercaler des tuyauteries flexibles entre le réservoir et les robinets ou clapets d'arrêt, isolant ce réservoir des appareils d'utilisation.

### **ARTICLE 7.5.4. RÈGLES DE GESTION DES STOCKAGES EN RÉTENTION**

Les réservoirs ou récipients contenant des produits incompatibles ne sont pas associés à une même rétention.

Le stockage des liquides inflammables, ainsi que des autres produits, toxiques, corrosifs ou dangereux pour l'environnement, n'est autorisé sous le niveau du sol que dans des réservoirs installés en fosse maçonnée ou assimilés, et pour les liquides inflammables dans le respect des dispositions du présent arrêté.

L'exploitant veille à ce que les volumes potentiels de rétention restent disponibles en permanence. A cet effet, l'évacuation des eaux pluviales respecte les dispositions du présent arrêté.

### **ARTICLE 7.5.5. STOCKAGE SUR LES LIEUX D'EMPLOI**

Les matières premières, produits intermédiaires et produits finis considérés comme des substances ou des mélanges dangereux sont limités en quantité stockée et utilisée dans les ateliers au minimum technique permettant leur fonctionnement normal.

### **ARTICLE 7.5.6. TRANSPORTS - CHARGEMENTS - DÉCHARGEMENTS**

Le stockage et la manipulation de produits dangereux ou polluants, solides ou liquides (ou liquéfiés) sont effectués sur des aires étanches et aménagées pour la récupération des fuites éventuelles.

Les réservoirs sont équipés de manière à pouvoir vérifier leur niveau de remplissage à tout moment et empêcher ainsi leur débordement en cours de remplissage.

Ce dispositif de surveillance est pourvu d'une alarme de niveau haut.

Les dispositions nécessaires doivent être prises pour garantir que les produits utilisés sont conformes aux spécifications techniques que requiert leur mise en œuvre, quand celles-ci conditionnent la sécurité.

#### **ARTICLE 7.5.7. ELIMINATION DES SUBSTANCES OU MÉLANGES DANGEREUX**

L'élimination des substances ou mélanges dangereux récupérées en cas d'accident suit prioritairement la filière déchets la plus appropriée. En tout état de cause, leur éventuelle évacuation vers le milieu naturel s'exécute dans des conditions conformes au présent arrêté.

### **CHAPITRE 7.6 DISPOSITIONS D'EXPLOITATION**

#### **ARTICLE 7.6.1. SURVEILLANCE DE L'INSTALLATION**

L'exploitant désigne une ou plusieurs personnes référentes ayant une connaissance de la conduite de l'installation, des dangers et inconvénients que son exploitation induit, des produits utilisés ou stockés dans l'installation et des dispositions à mettre en œuvre en cas d'incident.

Les personnes étrangères à l'établissement n'ont pas l'accès libre aux installations.

#### **ARTICLE 7.6.2. TRAVAUX**

Tous les travaux d'extension, modification ou maintenance dans les installations ou à proximité des zones à risque inflammable, explosible et toxique sont réalisés sur la base d'un dossier préétabli définissant notamment leur nature, les risques présentés, les conditions de leur intégration au sein des installations ou unités en exploitation et les dispositions de conduite et de surveillance à adopter.

Les travaux conduisant à une augmentation des risques (emploi d'une flamme ou d'une source chaude par exemple) ne peuvent être effectués qu'après délivrance d'un « permis d'intervention » et éventuellement d'un « permis de feu » et en respectent une consigne particulière.

Le « permis d'intervention » et éventuellement le « permis de feu » et la consigne particulière doivent être établis et visés par l'exploitant ou une personne qu'il aura nommément désignée. Lorsque les travaux sont effectués par une entreprise extérieure, le « permis d'intervention » et éventuellement le « permis de feu » et la consigne particulière doivent être signés par l'exploitant et l'entreprise extérieure ou les personnes qu'ils auront nommément désignées.

##### ***Article 7.6.2.1. Contenu du permis d'intervention, de feu***

Le permis rappelle notamment :

- les motivations ayant conduit à sa délivrance,
- la durée de validité,
- la nature des dangers,
- le type de matériel pouvant être utilisé,
- les mesures de prévention à prendre, notamment les vérifications d'atmosphère, les risques d'incendie et d'explosion, la mise en sécurité des installations,
- les moyens de protection à mettre en œuvre notamment les protections individuelles, les moyens de lutte (incendie, etc.) mis à la disposition du personnel effectuant les travaux.

Tous les travaux ou interventions sont précédés, immédiatement avant leur commencement, d'une visite sur les lieux destinée à vérifier le respect des conditions prédéfinies.

A l'issue des travaux et avant la reprise de l'activité, une réception est réalisée par l'exploitant ou son représentant et le représentant de l'éventuelle entreprise extérieure pour vérifier leur bonne exécution, et l'évacuation du matériel de chantier : la disposition des installations en configuration normale est vérifiée et attestée.

Certaines interventions prédéfinies, relevant de la maintenance simple et réalisée par le personnel de l'établissement peuvent faire l'objet d'une procédure simplifiée.

Les entreprises de sous-traitance ou de services extérieures à l'établissement n'interviennent pour tout travaux ou intervention qu'après avoir obtenu une habilitation de l'établissement.

L'habilitation d'une entreprise comprend des critères d'acceptation, des critères de révocation, et des contrôles réalisés par l'établissement.

En outre, dans le cas d'intervention sur des équipements importants pour la sécurité, l'exploitant s'assure :

- en préalable aux travaux, que ceux-ci, combinés aux mesures palliatives prévues, n'affectent pas la sécurité des installations,
- à l'issue des travaux, que la fonction de sécurité assurée par lesdits éléments est intégralement restaurée.

### ARTICLE 7.6.3. VÉRIFICATION PÉRIODIQUE ET MAINTENANCE DES ÉQUIPEMENTS

L'exploitant assure ou fait effectuer la vérification périodique et la maintenance des matériels de sécurité et de lutte contre l'incendie mis en place (exutoires, systèmes de détection et d'extinction, portes coupe-feu, colonne sèche par exemple) ainsi que des éventuelles installations électriques et de chauffage, conformément aux référentiels en vigueur.  
Les vérifications périodiques de ces matériels sont enregistrées sur un registre sur lequel sont également mentionnées les suites données à ces vérifications.

### ARTICLE 7.6.4. CONSIGNES D'EXPLOITATION

Sans préjudice des dispositions du code du travail, des consignes sont établies, tenues à jour et affichées dans les lieux fréquentés par le personnel.

Ces consignes indiquent notamment :

- les contrôles à effectuer, en marche normale et à la suite d'un arrêt pour travaux de modification ou d'entretien de façon à permettre en toutes circonstances le respect des dispositions du présent arrêté.
- l'interdiction d'apporter du feu sous une forme quelconque, notamment l'interdiction de fumer dans les zones présentant des risques d'incendie ou d'explosion ;
- l'interdiction de tout brûlage à l'air libre ;
- l'obligation du "permis d'intervention" pour les parties concernées de l'installation ;
- les conditions de conservation et de stockage des produits, notamment les précautions à prendre pour l'emploi et le stockage de produits incompatibles ;
- les procédures d'arrêt d'urgence et de mise en sécurité de l'installation (électricité, réseaux de fluides),
- les mesures à prendre en cas de fuite sur un récipient ou une tuyauterie contenant des substances dangereuses,
- les modalités de mise en œuvre des dispositifs d'isolement du réseau de collecte, prévues à l'article Article 7.5.2. ,
- les moyens d'extinction à utiliser en cas d'incendie,
- la procédure d'alerte avec les numéros de téléphone du responsable d'intervention de l'établissement, des services d'incendie et de secours, etc.,
- l'obligation d'informer l'inspection des installations classées en cas d'accident.

### ARTICLE 7.6.5. INTERDICTION DE FEUX

Il est interdit d'apporter du feu ou une source d'ignition sous une forme quelconque dans les zones de dangers présentant des risques d'incendie ou d'explosion sauf pour les interventions ayant fait l'objet d'un permis d'intervention spécifique.

### ARTICLE 7.6.6. FORMATION DU PERSONNEL

Outre l'aptitude au poste occupé, les différents opérateurs et intervenants sur le site, y compris le personnel intérimaire, reçoivent une formation sur les risques inhérents des installations, la conduite à tenir en cas d'incident ou accident et, sur la mise en œuvre des moyens d'intervention.

## CHAPITRE 7.7 MOYENS D'INTERVENTION EN CAS D'ACCIDENT ET ORGANISATION DES SECOURS

### ARTICLE 7.7.1. DÉFINITION GÉNÉRALE DES MOYENS

L'établissement est doté de moyens adaptés aux risques à défendre et répartis en fonction de la localisation de ceux-ci conformément à l'étude de dangers.

### ARTICLE 7.7.2. ENTRETIEN DES MOYENS D'INTERVENTION

Les équipements sont maintenus en bon état, repérés et facilement accessibles

L'exploitant doit pouvoir justifier, auprès de l'inspection des installations classées, de l'exécution de ces dispositions. Les matériels de sécurité et de lutte contre l'incendie sont vérifiés périodiquement selon les référentiels en vigueur. L'exploitant doit fixer les conditions de maintenance, de vérifications périodiques et les conditions d'essais périodiques de ces matériels.

Les dates, les modalités de ces contrôles et les observations constatées doivent être inscrites sur un registre tenu à la disposition des services de la protection civile, d'incendie et de secours et de l'inspection des installations classées.

*Sans préjudice d'autres réglementations, l'exploitant fait notamment vérifier périodiquement par un organisme extérieur les matériels de sécurité et de lutte contre l'incendie suivants selon la fréquence définie ci-dessous :*

| Type de matériel                   | Fréquence minimale de contrôle |
|------------------------------------|--------------------------------|
| Extincteur                         | Annuelle                       |
| Robinetts d'incendie armés (RIA)   | Annuelle                       |
| Installation de détection incendie | Semestrielle                   |
| Installations de désenfumage       | Annuelle                       |

### ARTICLE 7.7.3. RESSOURCES EN EAU ET MOUSSE

L'exploitant doit disposer de ses propres moyens de lutte contre l'incendie adaptés aux risques à défendre, tels que :

- un ou plusieurs points d'eau assurant la défense extérieure contre l'incendie permettant de délivrer un débit de 280 m³/h pendant 2 heures, tels que :
    - des bouches d'incendie, poteaux, ou prises d'eau, d'un diamètre nominal adapté au débit à fournir, alimentés par un réseau public ou privé, sous des pressions minimale et maximale permettant la mise en œuvre des pompes des engins des services d'incendie et de secours ;
    - des réserves d'eau, respectant les caractéristiques relatives aux réserves incendie, avec un volume minimum de 120 m³ ainsi que les conditions d'accessibilité conformément au règlement départemental de défense extérieure contre l'incendie à savoir :
      - la mise en service des réserves incendie,
      - les opérations de maintien en condition opérationnelle,
      - l'accessibilité,
      - la signalisation,
      - les dispositifs d'aspiration adaptés.
- Le ou les points d'eau incendie sont en mesure de fournir un débit global adapté aux risques à défendre, sans être inférieur à 60 m³/h durant deux heures. Le point d'eau incendie le plus proche de l'installation se situe à moins de 100 mètres de cette dernière. Les autres points d'eau incendie, le cas échéant, se situent à moins de 200 mètres de l'installation (les distances sont mesurées par les voies praticables par les moyens des services d'incendie et de secours) ;
- des extincteurs en nombre et en qualité adaptés aux risques, doivent être judicieusement répartis dans l'établissement et notamment à proximité des dépôts de matières combustibles et des postes de chargement et de déchargement des produits et déchets ;
  - des robinets d'incendie armés ;
  - d'un système de détection automatique d'incendie ;
  - des réserves de sable meuble et sec convenablement réparties, en quantité adaptée au risque, sans être inférieure à 100 litres et des pelles ;

Dans le cas d'une ressource en eau incendie extérieure à l'établissement, l'exploitant s'assure de la disponibilité opérationnelle de la ressource en eau incendie. Il effectue une vérification périodique (a minima semestrielle) de la disponibilité des débits.

Dans un délai de 3 mois après la notification du présent arrêté, l'exploitant remet au préfet une étude justifiant le dimensionnement des moyens de lutte externe contre l'incendie adapté au site.

Dans un délai de 6 mois après la notification du présent arrêté, l'exploitant réalise les travaux nécessaires à la mise en œuvre des moyens dimensionnés.

### ARTICLE 7.7.4. CONSIGNES DE SÉCURITÉ

Sans préjudice des dispositions du code du travail, les modalités d'application des dispositions du présent arrêté sont établies, intégrées dans des procédures générales spécifiques et/ou dans les procédures et instructions de travail, tenues à jour et affichées dans les lieux fréquentés par le personnel.

Ces consignes indiquent notamment :

- l'interdiction d'apporter du feu sous une forme quelconque dans les parties de l'installation qui, en raison des caractéristiques qualitatives et quantitatives des matières mises en œuvre, stockées, utilisées ou produites, sont susceptibles d'être à l'origine d'un sinistre pouvant avoir des conséquences directes ou indirectes sur l'environnement, la sécurité publique ou le maintien en sécurité de l'installation,
- les procédures d'arrêt d'urgence et de mise en sécurité de l'installation (électricité, réseaux de fluides),
- les mesures à prendre en cas de fuite sur un récipient ou une canalisation contenant des substances dangereuses et notamment les conditions d'évacuation des déchets et eaux souillées en cas d'épandage accidentel,
- les moyens d'extinction à utiliser en cas d'incendie,
- la procédure d'alerte avec les numéros de téléphone du responsable d'intervention de l'établissement, des services d'incendie et de secours, etc.,

### ARTICLE 7.7.5. CONSIGNES GÉNÉRALES D'INTERVENTION

Des consignes écrites sont établies pour la mise en œuvre des moyens d'intervention, d'évacuation du personnel et d'appel des secours extérieurs auxquels l'exploitant en aura communiqué un exemplaire. Le personnel est entraîné à l'application de ces consignes.

---

## TITRE 8 - CONDITIONS PARTICULIÈRES APPLICABLES À CERTAINES INSTALLATIONS DE L'ÉTABLISSEMENT

---

### CHAPITRE 8.1 PRESCRIPTIONS PARTICULIÈRES

#### ARTICLE 8.1.1. DISPOSITIONS RELATIVES AUX INSTALLATIONS DE TRAITEMENT DE DÉCHETS DANGEREUX ET NON DANGEREUX

##### *Article 8.1.1.1. Traitement hydrométallurgique*

###### 8.1.1.1.1 Chaîne de traitement

La composition de la chaîne de traitement hydrométallurgique est précisée dans le tableau de l'Article 1.2.3.

###### 8.1.1.1.2 Dispositions générales

Les sols des installations où sont stockés, transvasés ou utilisés des liquides contenant des acides, des bases, des sels à une concentration supérieure à 1 gramme par litre ou contenant des substances très toxiques et toxiques définies par l'arrêté du 20 avril 1994 relatif à la déclaration, la classification, l'emballage et l'étiquetage des substances sont munis d'un revêtement étanche et inattaquable. Il est aménagé de façon à diriger tout écoulement accidentel vers une capacité de rétention étanche.

Les capacités de rétention sont conçues de sorte qu'en situation accidentelle la présence du produit ne puisse en aucun cas altérer une cuve ou une canalisation. Elles sont aussi conçues pour recueillir toute fuite éventuelle provenant de toute partie de l'équipement concerné et réalisées de sorte que les produits incompatibles ne puissent s'y mêler. Elles sont étanches aux produits qu'elles pourraient contenir et résistent à leur action physique et chimique. Il en est de même pour les dispositifs d'obturation éventuels qui doivent être maintenus fermés.

Les capacités de rétention de plus de 300 litres sont munies d'un déclencheur d'alarme en point bas. Les capacités de rétention ont vocation à être vides de tout liquide et ne sont pas munies de systèmes automatiques de relevage des eaux.

L'étanchéité du ou des réservoirs associés doit pouvoir être contrôlée à tout moment.

Les circuits de régulation thermique de bains sont construits conformément aux règles de l'art et ne comprennent pas de circuits de refroidissement ouverts. Les échangeurs de chaleur de bains sont en matériaux capables de résister à l'action chimique des bains. Les systèmes de chauffage des cuves sont équipés de dispositifs de sécurité qui permettent de détecter le manque de liquide et d'asservir l'arrêt du chauffage.

Les résistances éventuelles sont protégées mécaniquement.

Les produits récupérés en cas d'accident ne peuvent être rejetés que dans des conditions conformes aux dispositions de l'arrêté préfectoral d'autorisation ou sont éliminés comme les déchets.

##### *Article 8.1.1.2. Fonderie*

En cas d'incendie sur les fours, l'exploitant doit prévoir l'ajout de matière dans la coulée afin de procéder à son extinction. L'interdiction de projeter de l'eau sur les matériaux en fusion doit être signalée à proximité des fours.

#### ARTICLE 8.1.2. PRESCRIPTIONS RELATIVES À L'UTILISATION DE CFC, DE HFC ET DE HCFC

Les installations sont conduites, équipées et entretenues conformément aux dispositions des articles R. 543-75 et suivants du code de l'environnement. Les contrôles sont effectués conformément aux dispositions en vigueur.

Lors de la charge, de la mise en service, de l'entretien ou du contrôle d'étanchéité d'un équipement, s'il est nécessaire de retirer tout ou partie du fluide frigorigène qu'il contient, l'intégralité du fluide ainsi retiré doit être récupérée. Lors du démantèlement d'un équipement, le retrait et la récupération de l'intégralité du fluide frigorigène sont obligatoires.

L'exploitant est tenu de faire procéder à la charge du circuit en fluide frigorigène, à sa mise en service ou à toute autre opération réalisée sur ce circuit qui nécessite une intervention sur le circuit contenant des fluides frigorigènes, par un opérateur remplissant les conditions prévues aux articles R. 543-99 à R. 543-107 du code de l'environnement.

##### *Article 8.1.2.1. Contrôle d'étanchéité*

Le détenteur d'un équipement dont la charge en fluide frigorigène est supérieure à deux kilogrammes, ou dont la charge en HFC ou PFC est supérieure à cinq tonnes équivalent CO<sub>2</sub> au sens du règlement (UE) n° 517/2014 du 16 avril 2014, fait procéder, lors de la mise en service de cet équipement, à un contrôle d'étanchéité des éléments assurant le confinement du fluide frigorigène par un opérateur disposant de l'attestation de capacité prévue à l'article R. 543-99 susmentionné ou d'un certificat équivalent délivré dans un des Etats membres de l'Union européenne et traduit en langue française.

Ce contrôle est ensuite renouvelé dans les conditions définies par l'arrêté ministériel du 29 février 2016 susvisé, selon la périodicité précisée dans le tableau suivant :

| CATÉGORIE DE FLUIDE                                                                                                           | CHARGE EN FLUIDE FRIGORIGÈNE DE L'ÉQUIPEMENT | PÉRIODE DES CONTRÔLES en l'absence de dispositif de détection de fuites (*) | PÉRIODE DES CONTRÔLES si un dispositif de détection de fuites (*) est installé |
|-------------------------------------------------------------------------------------------------------------------------------|----------------------------------------------|-----------------------------------------------------------------------------|--------------------------------------------------------------------------------|
| HCFC                                                                                                                          | 2 kg ≤ charge < 30 kg                        | 12 mois                                                                     |                                                                                |
|                                                                                                                               | 30 kg ≤ charge < 300 kg                      | 6 mois                                                                      |                                                                                |
|                                                                                                                               | 300 kg ≤ charge                              | 3 mois                                                                      |                                                                                |
| HFC, PFC                                                                                                                      | 5 t.éq.CO2 ≤ charge < 50 t.éq.CO2            | 12 mois                                                                     | 24 mois                                                                        |
|                                                                                                                               | 50 t.éq.CO2 ≤ charge < 500 t.éq.CO2          | 6 mois                                                                      | 12 mois                                                                        |
|                                                                                                                               | 500 t.éq.CO2 ≤ charge                        | 3 mois                                                                      | 6 mois                                                                         |
| (*) Dispositif de détection de fuites respectant les prescriptions de l'article 3 de l'arrêté ministériel du 29 février 2016. |                                              |                                                                             |                                                                                |

Il est également renouvelé à chaque fois que des modifications ayant une incidence sur le circuit contenant les fluides frigorigènes sont apportées à l'équipement.

Si des fuites de fluides frigorigènes sont constatées lors de ce contrôle, l'opérateur responsable du contrôle en dresse le constat par un document qu'il remet au détenteur de l'équipement, lequel prend toutes mesures pour remédier à la fuite qui a été constatée. Pour les équipements contenant plus de trois cents kilogrammes de HCFC ou plus de 500 tonnes équivalent CO2 de HFC ou PFC, l'opérateur adresse une copie de ce constat au Préfet.

#### **Article 8.1.2.2. Fiche d'intervention**

L'opérateur établit une fiche d'intervention pour chaque opération nécessitant une manipulation des fluides frigorigènes effectuée sur un équipement.

Pour tout équipement dont la charge en HCFC est supérieure à trois kilogrammes ou dont la charge en HFC ou PFC est supérieure à 5 tonnes équivalent CO2 au sens du règlement (UE) n° 517/2014 du 16 avril 2014, cette fiche est signée conjointement par l'opérateur et par le détenteur de l'équipement qui conserve l'original. L'opérateur et le détenteur de l'équipement conservent un exemplaire de cette fiche pendant au moins cinq ans à compter de la date de signature de la fiche et le tiennent à la disposition des opérateurs intervenant ultérieurement sur l'équipement et de l'administration.

## **CHAPITRE 8.2 PRESCRIPTIONS SPECIFIQUES AUX INSTALLATIONS SOUMISES À DECLARATION OU A ENREGISTREMENT**

### **ARTICLE 8.2.1. DISPOSITIONS PARTICULIÈRES AUX RUBRIQUES 2711 (DC) ET 2713 (D)**

#### **Article 8.2.1.1. Dispositions générales**

Les installations de transit, regroupement, tri de déchets de métaux non dangereux, et de déchets d'équipements électriques ou électroniques respectent les dispositions de l'arrêté ministériel du 6 juin 2018 (ou tout autre texte s'y substituant) relatif aux prescriptions générales applicables aux installations classées pour la protection de l'environnement soumises à déclaration sous la rubrique n° 2711 " Installation de transit, regroupement, tri ou préparation en vue de réutilisation de déchets d'équipements électriques et électroniques, à l'exclusion des installations visées à la rubrique 2719 » ou sous la rubrique 2713 « Installations de transit, regroupement, tri ou préparation en vue de réutilisation de métaux ou de déchets de métaux non dangereux, d'alliage de métaux ou de déchets de métaux non dangereux, à l'exclusion des installations visées aux rubriques 2710, 2711, 2712 et 2719 ».

#### **Article 8.2.1.2. Admission des DEEE et des déchets de métaux**

L'exploitant a à sa disposition des documents lui permettant de connaître la nature et les risques que peuvent représenter les équipements électriques et électroniques au rebut, admis dans l'installation.

Il s'appuie, pour cela, notamment sur la documentation prévue à l'article R. 543-178 du code de l'environnement. En particulier, l'exploitant dispose des fiches de données de sécurité prévues par le code du travail pour au minimum les substances réputées contenues dans les équipements électriques et électroniques admis.

### **ARTICLE 8.2.2. DISPOSITIONS PARTICULIÈRES À LA RUBRIQUE 2552**

#### **Article 8.2.2.1. Dispositions générales**

Les installations de fonderie respectent les dispositions de l'arrêté ministériel du 30 juin 1997 relatif aux prescriptions générales applicables aux installations classées pour la protection de l'environnement soumises à déclaration sous la rubrique n° 2552 « fonderie (fabrication de produits moulés) de métaux et alliages non ferreux (à l'exclusion de celles relevant de la rubrique 2550) ».



---

## TITRE 9 - DÉLAIS ET VOIES DE RECOURS- NOTIFICATIONS-PUBLICATIONS - EXÉCUTION

---

### CHAPITRE 9.1 DÉLAIS ET VOIES DE RECOURS

#### A – Recours contentieux

La présente décision peut être déférée au Tribunal administratif situé 28 rue de la Bretonnerie, 45057 Orléans :

- 1° Par les pétitionnaires ou exploitants, dans un délai de deux mois à compter du jour où la décision leur a été notifiée ;
- 2° Par les tiers intéressés en raison des inconvénients ou des dangers pour les intérêts mentionnés à l'article L. 181-3 du code de l'environnement, dans un délai de quatre mois à compter de :

- a) L'affichage en mairie dans les conditions prévues au 2° de l'article R181-44 du même code
- b) La publication de la décision sur le site internet de la préfecture prévue au 4° du même article.

Le délai court à compter de la dernière formalité accomplie. Si l'affichage constitue cette dernière formalité, le délai court à compter du premier jour d'affichage de la décision.

Le tribunal administratif peut être saisi par l'application informatique " Télérecours citoyens" accessible par le site Internet <http://www.telerecours.fr>.

Les tiers qui n'ont acquis ou pris à bail des immeubles ou n'ont élevé des constructions dans le voisinage d'une installation classée que postérieurement à l'affichage ou à la publication de l'acte portant autorisation ou enregistrement de cette installation ou atténuant les prescriptions primitives ne sont pas recevables à déférer ledit arrêté à la juridiction administrative.

#### B – Recours administratif

La présente décision peut faire l'objet d'un recours gracieux ou hiérarchique dans le délai de 2 mois :

- recours gracieux, adressé à la Préfète d'Eure-et-Loir, Direction de la Citoyenneté - place de la République – 28019 CHARTRES Cedex,

- recours hiérarchique, adressé au ministre chargé des installations classées - Direction générale de la prévention des risques – Tour Pascal A et B Tour Sequoia - 92055 La Défense CEDEX.

L'exercice d'un recours administratif prolonge de deux mois les délais prévus au A 1° et 2° ci-dessus.

**Tout recours (excepté le télérecours) doit être adressé en recommandé avec accusé de réception.**

### CHAPITRE 9.2 NOTIFICATIONS - PUBLICATIONS

- 1) Le présent arrêté est notifié à l'exploitant par voie administrative.
- 2) Une copie de l'arrêté est déposée à la mairie de DREUX, commune d'implantation de l'installation et peut y être consultée
- 3) Un extrait de cet arrêté est affiché en mairie de DREUX pendant une durée minimum d'un mois. Procès-verbal de l'accomplissement de cette formalité sera dressé par les soins du Maire et retourné à la préfecture – bureau des procédures environnementales par voie postale ou par messagerie sur [pref-environnement@eure-et-loir.gouv.fr](mailto:pref-environnement@eure-et-loir.gouv.fr)
- 4) L'arrêté est adressé à chaque conseil municipal et aux autres autorités locales ayant été consultées en application de l'article R181-38 du code de l'environnement, soit aux maires d'Abondant, Cherisy, Montreuil et Sainte Gemme-Moronval ;
- 5) L'arrêté sera publié sur le site internet de la Préfecture d'Eure-et-Loir pendant une durée minimale de 4 mois.
- 6) Une copie de l'arrêté sera envoyée à Monsieur le Directeur Régional de l'Environnement, de l'Aménagement et du Logement – Centre- Val de Loire

## CHAPITRE 9.3 EXÉCUTION

Monsieur le Secrétaire Général de la Préfecture d'Eure-et-Loir, Monsieur le Maire de DREUX, Monsieur le Sous-Préfet de DREUX et Monsieur le Directeur Régional l'Environnement, de l'Aménagement et du Logement – Centre- Val de Loire sont chargés, chacun en ce qui le concerne, de l'exécution du présent arrêté.

Chartres, le **6 JUIN 2019**

LA PRÉFÈTE, Pour la Préfète,  
Le Secrétaire Général

A handwritten signature in blue ink, consisting of a large, stylized 'O' followed by a horizontal line and a small vertical stroke at the end.

Régis ELBEZ



## TITRE 10 - ECHÉANCES

| Articles         | Types de mesure à prendre                                                                                                        | Date d'échéance                                                                                                                  |
|------------------|----------------------------------------------------------------------------------------------------------------------------------|----------------------------------------------------------------------------------------------------------------------------------|
| Article 7.3.1.2. | Etude relative au dimensionnement des dispositifs de désenfumage<br>Travaux associés si nécessaire                               | Etude : 3 mois à compter de la notification du présent arrêté<br>Travaux : 6 mois à compter de la notification du présent arrêté |
| Article 7.5.2.   | Etude relative au dimensionnement du dispositif de confinement des eaux d'extinction d'incendie sur le site.<br>Travaux associés | Etude : 3 mois à compter de la notification du présent arrêté<br>Travaux : 6 mois à compter de la notification du présent arrêté |
| Article 7.7.3.   | Etude relative au dimensionnement des moyens de défense extérieure contre l'incendie du site.<br>Travaux associés                | Etude : 3 mois à compter de la notification du présent arrêté<br>Travaux : 6 mois à compter de la notification du présent arrêté |

---

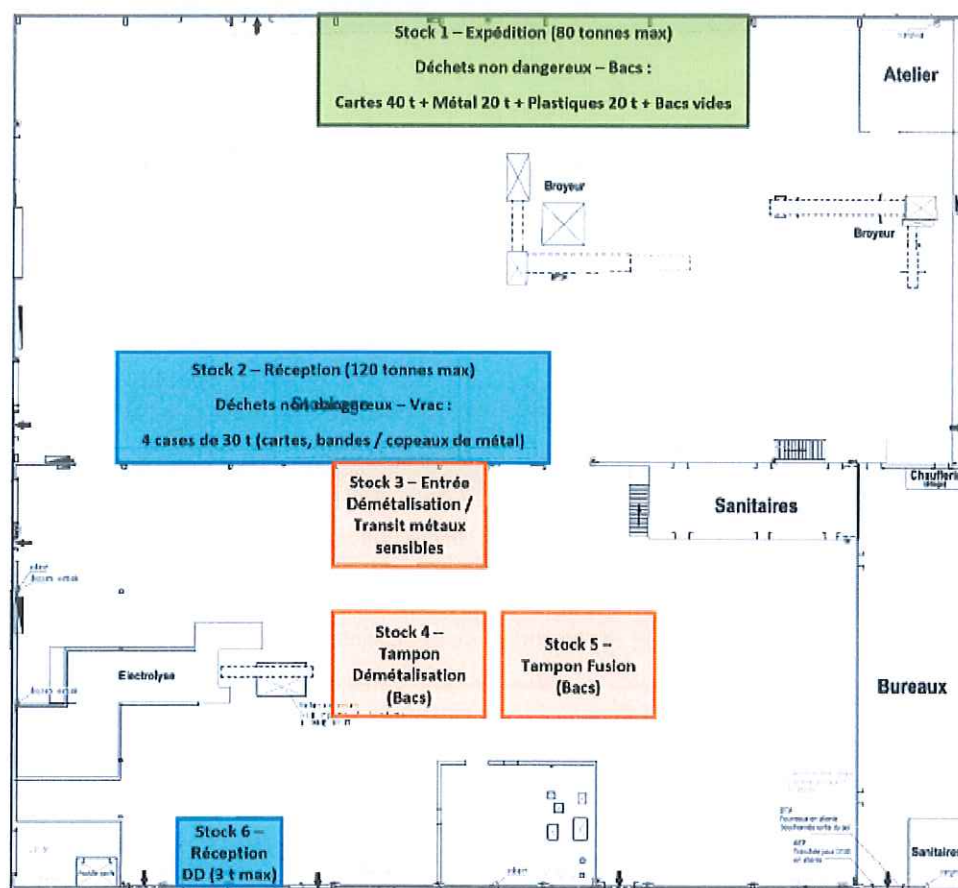
## ANNEXES

---

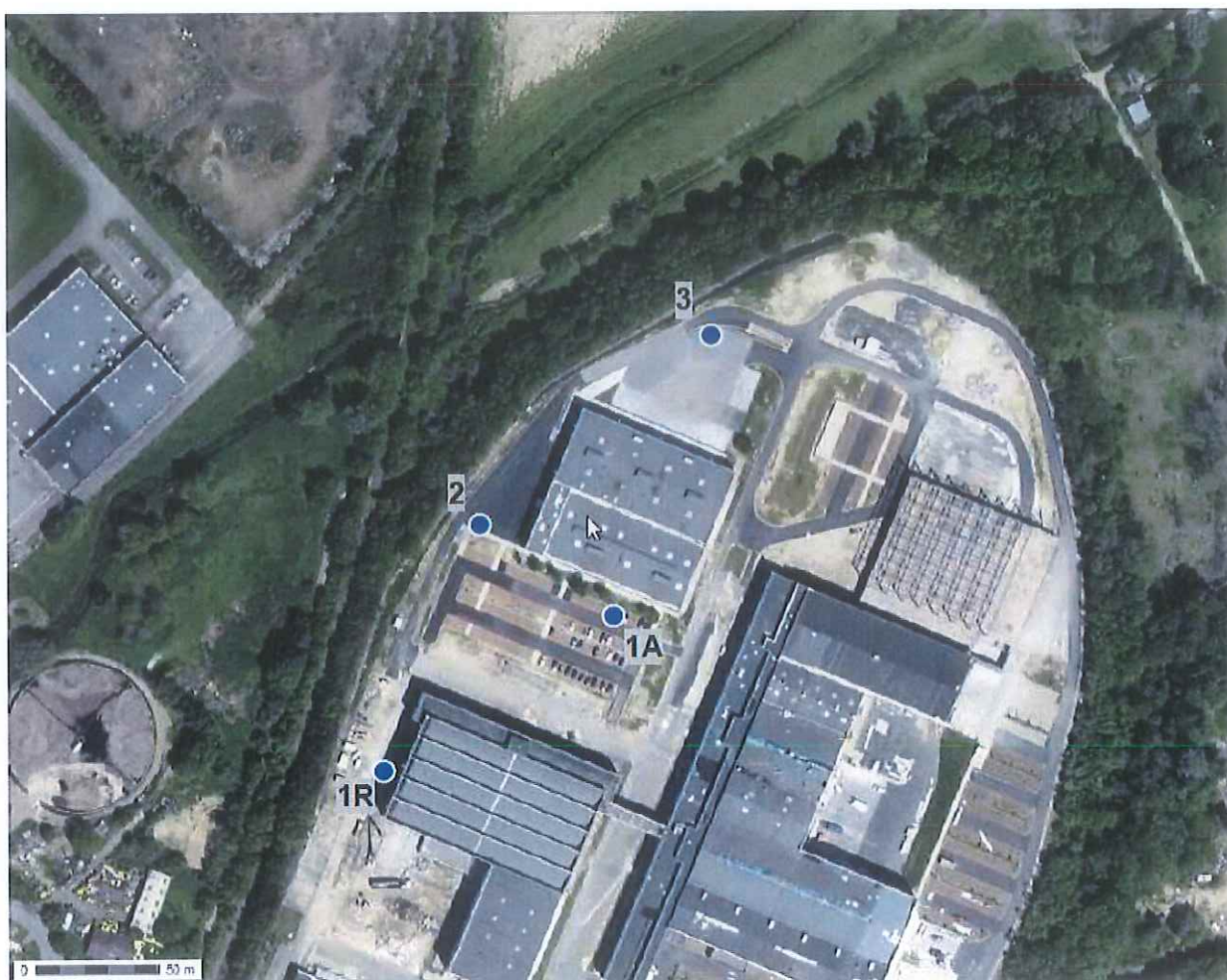
Annexe I Plan présentant l'organisation des différentes zones du site

Annexe II Plan des zones à émergence réglementée

# Annexe I Plan présentant l'organisation des différentes zones du site



## Annexe II Plan des zones à émergence réglementée



| POINTS                                              | SITUATION                                                                                                            |
|-----------------------------------------------------|----------------------------------------------------------------------------------------------------------------------|
| POINTS EN LIMITE DE PROPRIÉTÉ                       |                                                                                                                      |
| 1A                                                  | Ce point est situé en limite de propriété Sud au niveau du parking du personnel Chimie Circuit                       |
| 2                                                   | Ce point est situé en limite de propriété Ouest du site, à hauteur du compresseur et de l'unité de filtration        |
| 3                                                   | Ce point est situé en limite de propriété Nord du site, en face du quai de chargement et à proximité du pont bascule |
| POINTS EN ZER ou au niveau d'un tiers               |                                                                                                                      |
| 1A                                                  | Ce point est situé en limite de propriété Sud au niveau du parking du personnel Chimie Circuit                       |
| POINT POUR L'ESTIMATION DE NIVEAU DE BRUIT RÉSIDUEL |                                                                                                                      |
| 1R                                                  | Ce point est situé à l'abri sonore du site Chimie Circuit, derrière le bâtiment au Sud de l'établissement            |



## GLOSSAIRE

| Abréviations | Définition                                                                                                                                                                                                                                                                                                                                                                                                                                                                                                                                                                                                                                                                                                                                                                                                                                                                                  |
|--------------|---------------------------------------------------------------------------------------------------------------------------------------------------------------------------------------------------------------------------------------------------------------------------------------------------------------------------------------------------------------------------------------------------------------------------------------------------------------------------------------------------------------------------------------------------------------------------------------------------------------------------------------------------------------------------------------------------------------------------------------------------------------------------------------------------------------------------------------------------------------------------------------------|
| AM           | Arrêté Ministériel                                                                                                                                                                                                                                                                                                                                                                                                                                                                                                                                                                                                                                                                                                                                                                                                                                                                          |
| As           | Arsenic                                                                                                                                                                                                                                                                                                                                                                                                                                                                                                                                                                                                                                                                                                                                                                                                                                                                                     |
| CAA          | Cour Administrative d'Appel                                                                                                                                                                                                                                                                                                                                                                                                                                                                                                                                                                                                                                                                                                                                                                                                                                                                 |
| CE           | Code de l'Environnement                                                                                                                                                                                                                                                                                                                                                                                                                                                                                                                                                                                                                                                                                                                                                                                                                                                                     |
| CHSCT        | Comité d'Hygiène, de Sécurité et des Conditions de Travail                                                                                                                                                                                                                                                                                                                                                                                                                                                                                                                                                                                                                                                                                                                                                                                                                                  |
| CODERST      | Conseil Départemental de l'Environnement et des Risques Sanitaires et Technologiques                                                                                                                                                                                                                                                                                                                                                                                                                                                                                                                                                                                                                                                                                                                                                                                                        |
| DCO          | Demande Chimique en Oxygène                                                                                                                                                                                                                                                                                                                                                                                                                                                                                                                                                                                                                                                                                                                                                                                                                                                                 |
| HCFC         | Hydrochlorofluorocarbures                                                                                                                                                                                                                                                                                                                                                                                                                                                                                                                                                                                                                                                                                                                                                                                                                                                                   |
| HFC          | Hydrofluorocarbures                                                                                                                                                                                                                                                                                                                                                                                                                                                                                                                                                                                                                                                                                                                                                                                                                                                                         |
| NF .... X, C | <p>Norme Française</p> <p>La norme est un document établi par consensus, qui fournit, pour des usages communs et répétés, des règles, des lignes directrices ou des caractéristiques, pour des activités ou leurs résultats, garantissant un niveau d'ordre optimal dans un contexte donné.</p> <p>Les différents types de documents normatifs français</p> <p>Le statut des documents normatifs français est précisé par les indications suivantes :</p> <ul style="list-style-type: none"> <li>- HOM pour les normes homologuées,</li> <li>- EXP pour les normes expérimentales,</li> <li>- FD pour les fascicules de documentation,</li> <li>- RE pour les documents de référence,</li> <li>- ENR pour les normes enregistrées,</li> <li>- GA pour les guides d'application des normes</li> <li>- BP pour les référentiels de bonnes pratiques</li> <li>- AC pour les accords</li> </ul> |
| PLU          | Plan Local d'Urbanisme                                                                                                                                                                                                                                                                                                                                                                                                                                                                                                                                                                                                                                                                                                                                                                                                                                                                      |
| PPA          | Plan de protection de l'atmosphère                                                                                                                                                                                                                                                                                                                                                                                                                                                                                                                                                                                                                                                                                                                                                                                                                                                          |
| PRPGDD       | Plan Régional de Prévention et de Gestion des Déchets Dangereux                                                                                                                                                                                                                                                                                                                                                                                                                                                                                                                                                                                                                                                                                                                                                                                                                             |
| PRQA         | Plan régional pour la qualité de l'air                                                                                                                                                                                                                                                                                                                                                                                                                                                                                                                                                                                                                                                                                                                                                                                                                                                      |
| SAGE         | Schéma d'aménagement et de gestion des eaux                                                                                                                                                                                                                                                                                                                                                                                                                                                                                                                                                                                                                                                                                                                                                                                                                                                 |
| SDAGE        | Schéma directeur d'aménagement et de gestion des eaux                                                                                                                                                                                                                                                                                                                                                                                                                                                                                                                                                                                                                                                                                                                                                                                                                                       |
| ZER          | Zone à Emergence Réglementée                                                                                                                                                                                                                                                                                                                                                                                                                                                                                                                                                                                                                                                                                                                                                                                                                                                                |

